

# MYČKA NA NÁDOBÍ

## NÁVOD K OBSLUZE

**PHILCO**



*Famous for Quality the World Over*

**PDA 15103 X**

**Vážený zákazníku**

**Děkujeme, že jste zakoupil výrobek značky PHILCO. Aby váš spotřebič sloužil co nejlépe, přečtěte si všechny pokyny v tomto návodu.**

# OBSAH

<b>ČÁST 1: PŘED UVEDENÍ DO PROVOZU .....</b>	<b>2</b>
• Důležité bezpečnostní instrukce.....	2
<b>ČÁST 2: POPIS PŘÍSTROJE .....</b>	<b>5</b>
<b>ČÁST 3: INSTALACE .....</b>	<b>6</b>
• Rozbalení .....	6
• Umístění .....	6
• Elektrické zapojení .....	7
• Přívod vody .....	7
• Připojení vypouštěcí hadice.....	8
• Vestavba.....	9
<b>ČÁST 4: OVLÁDACÍ PANEL.....</b>	<b>11</b>
<b>ČÁST 5: PŘED UVEDENÍM DO PROVOZU.....</b>	<b>13</b>
• Před prvním použitím .....	13
• Zjištění tvrdosti vody.....	13
• Doplnění soli do zásobníku.....	14
• Doplnění oplachovacího prostředku.....	15
• Funkce mycího prostředku.....	16
• Dávkování mycího prostředku.....	17
<b>ČÁST 6: MYTÍ NÁDOBÍ / PŘÍBORŮ .....</b>	<b>19</b>
• Horní koš.....	20
• Spodní koš.....	22
• Koš na příbory.....	24
<b>ČÁST 7: TABULKA PROGRAMŮ .....</b>	<b>25</b>
<b>ČÁST 8: OVLÁDÁNÍ MYČKY .....</b>	<b>27</b>
• Zapnutí spotřebiče / spuštění mycího programu.....	27
• Sledování mycího cyklu.....	28
• Doplnkové funkce .....	28
• Změna programu.....	29
• Menu nastavení.....	30
• Dětský zámek.....	31
• Odložený start.....	32
<b>ČÁST 9: ÚDRŽBA A ČIŠTĚNÍ.....</b>	<b>34</b>
• Filtrační systém.....	34
• Montáž filtru .....	34
• Čištění filtru.....	35
• Péče o myčku.....	35
• Ochrana před zamrznutím .....	35
<b>ČÁST 10: PŘEDCHÁZENÍ DROBNÝM PORUCHÁM.....</b>	<b>37</b>
• Chybové kódy .....	39
<b>ČÁST 11: INFORMAČNÍ LIST .....</b>	<b>40</b>

# ČÁST 1: PŘED UVEDENÍ DO PROVOZU

## Důležité bezpečnostní instrukce

- Čtete pozorně a uschovejte pro další použití.
- Bezpečnost tohoto spotřebiče odpovídá průmyslovým normám a splňuje zákonné požadavky na bezpečnost spotřebičů. Nicméně se jako výrobci domníváme, že je naší povinností poskytnout vám následující bezpečnostní upozornění.
- Je nezbytně nutné, abyste si tento návod k použití uschovali a mohli ho používat i v budoucnu. Chcete-li spotřebič prodat, předat dalšímu majiteli, nebo když se budete stěhovat, vždy se přesvědčte, že je ke spotřebiči přiložen tento návod k použití, aby se i nový vlastník mohl seznámit s používáním spotřebiče a příslušným varováním.
- Před instalací nebo používáním spotřebiče si **MUSÍTE** pozorně přečíst všechny bezpečnostní instrukce i návod.
- Před prvním použitím zkontrolujte spotřebič, zda nedošlo při přepravě k poškození.
- V případě, že je spotřebič dodán v zimních měsících, kdy teplota klesá pod 0°C, před prvním použitím uskladněte spotřebič na dobu 24 hodin při pokojové teplotě.
- Tato myčka je určena k mytí domácího nádobí vhodného pro mytí v myčce. Myčku používejte pouze pro účely, pro které je určena. **Myčka je určena pro maximálně 15 sad nádobí!**
- Tento spotřebič nesmí používat osoby s omezenými fyzickými, smyslovými nebo duševními schopnostmi (včetně dětí), nebo osoby s nedostatkem zkušeností a znalostí bez odpovídajícího dozoru nebo pokynů pro použití přístroje předaných osobou odpovědnou za jejich bezpečnost.
- Děti by měly být pod dozorem, aby se zajistilo, že si se spotřebičem nebudou hrát.
- Tento přístroj smí používat děti od 8 let a osoby s omezenými fyzickými, sensorickými a duševními schopnostmi nebo s nedostatečnými zkušenostmi a znalostmi za předpokladu, že jim jiná osoba poskytne dohled nebo jim sdělí informace o způsobu používání přístroje bezpečným způsobem a zajistí, aby tyto osoby porozuměly možným nebezpečím. Dětem není dovoleno hrát si s přístrojem. Děti nesmí provádět čištění a údržbu bez dozoru dospělé osoby.

### Instalace

- Zkontrolujte, zda během dopravy nedošlo k poškození myčky. Poškozený spotřebič nikdy nepřipojujte. Je-li myčka poškozená, obraťte se na dodavatele.
- Všechny obaly je nutné před použitím myčky odstranit. Obalové materiály zlikvidujte řádným způsobem. Nedovolte, aby si s obalovým materiálem hrály děti. Hrozí nebezpečí udušení!
- Elektrickou a vodovodní instalaci, které jsou nezbytné k zapojení této myčky, smí provádět pouze kvalifikovaná osoba s příslušným oprávněním.
- **Maximální povolený tlak vody je 1 Mpa. Minimální povolený tlak vody je 0,03 Mpa.**
- Spotřebič připojte k přívodu vody pomocí nové hadice a nikoliv hadice používané.
- Během instalace nesmí být napájecí kabel nadměrně nebo nebezpečně ohnutý nebo zmáčkнутý.
- Změna technických parametrů, nebo jakákoli jiná úprava spotřebiče je z bezpečnostních důvodů nebezpečná.
- Nikdy myčku nepoužívejte, pokud jsou elektrické připojení nebo vodovodní hadice poškozené; nebo v případě takového poškození ovládacího panelu, pracovní desky nebo podstavce, kdy je vnitřek spotřebiče volně přístupný. obraťte se na místní servisní středisko, abyste se nevystavovali možnému nebezpečí.
- Žádnou stranu myčky nesmíte vrtat, abyste nepoškodili vodovodní a elektrické komponenty.
- Vaši myčku nespouštějte, dokud nejsou všechny kryty řádně instalovány.



### **VAROVÁNÍ!**

**Při použití myčky dodržujte níže uvedená upozornění.**



### **Pokyny pro uzemnění**

- Tento spotřebič musí být uzemněný. V případě selhání nebo poruchy sníží uzemnění riziko úrazu elektrickým proudem zajištěním menšího odporu elektrického proudu. Tento spotřebič je vybaven napájecím kabelem se zemnicím vodičem a zástrčkou.
- Zástrčku musíte zapojit do odpovídající zásuvky instalované a uzemněné v souladu s místními zákony a vyhláškami.



### **VAROVÁNÍ!**

- **Nesprávné zapojení zemnicího vodiče může mít za následek riziko úrazu elektrickým proudem.**
- **V případě pochybností o řádném uzemnění spotřebiče požádejte kvalifikovaného elektrikáře nebo servisního technika o ověření. Neupravujte zástrčku dodanou spolu se spotřebičem, pokud nepasuje do zásuvky. Požádejte kvalifikovaného elektrikáře o instalaci řádné zásuvky.**

### **Správné používání**

- Před vložením nádobí nebo kuchyňského náčiní se ujistěte, že jsou vhodné pro mytí v myčce nádobí. Bližší informace Vám poskytne výrobce nádobí nebo kuchyňského náčiní, popř. jsou takové údaje uvedeny na doprovodné dokumentaci. Nedodržením tohoto upozornění hrozí poškození nádobí nebo kuchyňského náčiní, popř. i spotřebiče. Na takové poškození se nevztahuje záruka.
- Nemýjte v myčce plastové předměty, pokud nejsou výrobcem označené jako vhodné do myčky nádobí apod. U plastových předmětů, které takto označené nejsou, dodržujte doporučení jejich výrobce.
- Při používání myčky byste měli zabránit kontaktu plastových předmětů s topným tělesem. (Tyto pokyny jsou určeny pouze pro myčky s volně přístupnými topnými tělesy.)
- Používejte pouze prostředky (mycí a oplachovací prostředky, sůl a leštadlo) určené do automatické myčky nádobí.
- Nikdy nepoužívejte mýdlo, prací ani mycí prostředky na nádobí pro ruční mytí. Udržujte všechny tyto prostředky mimo dosah dětí.
- Všechny mycí prostředky uložte na bezpečné místo. Udržujte děti mimo dosah všech mycích a oplachovacích prostředků a v dostatečné vzdálenosti od otevřených dvířek myčky, protože by uvnitř mohly být zbytky mycího prostředku.
- V myčce nepoužívejte žádná rozpouštědla. Mohla by způsobit výbuch.
- Mycí prostředky do myčky jsou silně alkalické a při požití může dojít k ohrožení života! Vyvarujte se kontaktu s pokožkou a očima, jelikož hrozí nebezpečí chemického popálení očí nebo pokožky. Udržujte děti v dostatečné vzdálenosti od myčky, když jsou dvířka otevřená. Dodržujte bezpečnostní pokyny výrobce mycího prostředku do myčky.
- Voda v myčce není určena k pití. Mohou v ní být zbytky mycího prostředku.
- Ostré předměty ukládejte tak, aby nepoškodily těsnění dvířek.



### **VAROVÁNÍ!**

**Nože a další nádobí s ostrými hroty a ostrím musíte uložit do koše špičkami směrem dolů nebo uložit do horizontální polohy.**

- Dbejte na to, aby byly dveře myčky vždy zavřené, s výjimkou vkládání nebo vyjímání nádobí. Tímto způsobem zabráníte tomu, aby přes dveře někdo zakopl a zranil se. Jsou-li dveře myčky otevřené, nedovolte dětem, aby se k myčce přibližovaly.

**VAROVÁNÍ!**

*Na dvířka ani na drátěné koše myčky si nesedějte, nestoupejte ani s nimi nemanipulujte hrubým způsobem. Během provozu nebo bezprostředně po něm se nedotýkejte topných těles. (Tyto pokyny jsou určeny pouze pro myčky s volně přístupnými topnými tělesy.)*

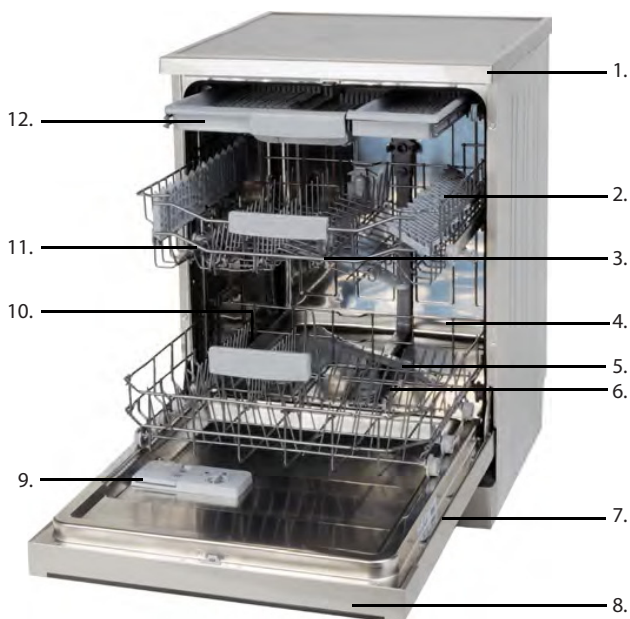
*Na dvířka po jejich otevření nepokládejte žádné těžké předměty ani na ně nestoupejte. Spotřebič by se mohl převrátit.*

- Během provozu otevírejte myčku opatrně, aby z ní nestříkala voda ven a abyste se neopařili od unikající páry.
- Dokud mycí cyklus neskončí, nevytahujte z myčky žádné nádoby.
- Po dokončení mycího cyklu zkontrolujte, že je prázdná přihrádka na mycí prostředek.
- Po použití odpojte myčku od zdroje napájení a vypněte přívod vody.
- V žádném případě nemanipulujte s ovladači.

**Servis, likvidace**

- Pokud by bylo zapotřebí spotřebič opravit, obraťte se na autorizovaného servisního technika, který by měl použít výhradně originální náhradní díly.
- Pokud je napájecí kabel poškozený, musí být vyměněn výrobcem nebo jeho servisním technikem, aby nedošlo k poranění osob nebo poškození spotřebiče.
- Nikdy se nepokoušejte opravovat spotřebič sami. Opravy prováděné nezkušenými osobami mohou vést ke zranění nebo vážnému poškození spotřebiče. Obrat'te se na místní servisní středisko. Vždy žádejte originální náhradní díly.
- Při vyřazování staré myčky z provozu nebo její likvidaci demontujte dvířka myčky. Zabráníte tím, aby se uvnitř myčky zavřely děti nebo zvířata a nedošlo k jejich ohrožení na životě.

## ČÁST 2: POPIS PŘÍSTROJE



1. Horní kryt
2. Horní koš s policemi na šálky
3. Horní rozstříkovací rameno
4. Spodní koš
5. Dolní rozstříkovací rameno
6. Filtry
7. Typový štítek
8. Ovládací panel
9. Zásobník na mycí prostředek a oplachovací prostředek
10. Zásobník na sůl
11. Kolečka horního koše
12. Speciální koš na příbory
13. Systém turbo sušení pro lepší výsledek sušení nádobí v myčce
14. Stropní oplachovací rameno pro lepší výsledek mytí v horním koši
15. Vnitřní osvětlení

## ČÁST 3: INSTALACE

### Rozbalení

Odstraňte vnější obal, sejměte ochranný film z povrchu spotřebiče (je-li použit) a očistěte vnější část spotřebiče k tomu určeným přípravkem. Nepoužívejte škrabky ani hrubé látky, které by mohly nevratně poškodit povrchy spotřebiče. Opatrně odstraňte veškeré papíry a lepicí pásy ze spotřebiče, dveří a dalších částí zabalených v polystyrénu. Vyjměte dokumenty a příslušenství zevnitř spotřebiče.

Obalový materiál je recyklovatelný a je označen symbolem recyklace. Při likvidaci se řiďte místními předpisy. Obalové materiály (plastové sáčky, polystyrenové části, atd.) musí být uchovány mimo dosah dětí, protože představují možný zdroj nebezpečí.

Spotřebič pečlivě prohlédněte. Zjistíte-li nějaké vady, ukončete instalaci a kontaktujte prodejce.

### Umístění

Spotřebič postavte na požadované místo. Myčka je vybavena přívodní a odpadní hadicí, kterou lze připojit buď na pravou, nebo levou stranu myčky.

### Vyvážení spotřebiče

Po usazení myčky na místo ji můžete v případě nedostatečného vyvážení vyrovnat pomocí vyrovnávacích nohou. V žádném případě by se ale myčka neměla naklánět o více než 2°.

### Připojení ke zdroji energie



#### **VAROVÁNÍ!**

**Z důvodu osobní bezpečnosti:**

**Myčku nepřipojujte do prodlužovacího kabelu nebo rozbočovací zásuvky. Za žádných okolností z napájecího kabelu neodstraňujte ani neodřezávejte uzemnění.**

### Požadavky na zdroj energie

Informace o napětí požadovaném pro připojení myčky k odpovídajícímu zdroji energie naleznete na štítku na spotřebiči. Používejte požadovanou 10A pojistku, doporučenou opožďovací pojistku nebo jistič a zajistěte pro tento spotřebič samostatný elektrický obvod.



**Před použitím zkontrolujte, že je spotřebič řádně uzemněný.**



## Elektrické zapojení

Zkontrolujte, že napětí a frekvence používaného zdroje energie odpovídají údajům uvedeným na štítku spotřebiče. Zástrčku zapojte pouze do řádně uzemněné zásuvky. Pokud zásuvka, ke které bude spotřebič zapojen, není řádně uzemněná, zásuvku vyměňte, než abyste používali adaptéry apod., které by mohly způsobit přehřátí nebo spálení.



### **VAROVÁNÍ!**

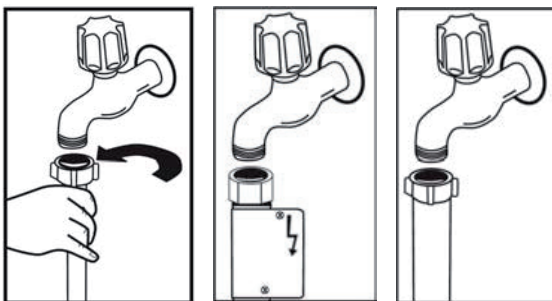
- *Nesprávné zapojení zemního vodiče může mít za následek riziko úrazu elektrickým proudem.*
- *V případě pochybností o řádném uzemnění spotřebiče požádejte kvalifikovaného elektrikáře nebo servisního technika o ověření.*
- *Neupravujte zástrčku dodanou se spotřebičem. Pokud zástrčka správně nepasuje do vaší zásuvky, požádejte kvalifikovaného elektrikáře, aby vám zásuvku vyměnil.*

## Přívod vody

### Jak připojit přívodní hadici?

Myčku musíte připojit k přívodu vody pomocí nové hadice. Nepoužívejte zpuchřelé, staré nebo jinak poškozené hadice.

Tlak vody musí být v rozmezí 0,03 MPa až 1 MPa. Pokud je tlak vámi používané vody menší, požádejte o radu naše servisní oddělení.



- Přívodní hadici celou vytáhněte z úložného prostoru v zadní části myčky.
- Přišroubujte přívodní hadici ke kohoutku s 3/4" závitem.
- Před spuštěním myčky úplně otevřete přívod vody.

### Přívodní hadice

Přívodní hadice má dvojitou stěnu. Systém napouštění garantuje intervenci zablokováním přívodu vody v případě porušení přívodní hadice.



### **VAROVÁNÍ!**

*Hadice připojená k přívodu do dřezu může prasknout, pokud je dřez připojený ke stejnému vodovodu jako myčka. Doporučujeme hadici odpojit a otvor zaslepit.*

## Jak odpojit přívodní hadici?

- Zavřete přívod vody.
- Snižte tlak vody stlačením tlačítka snížení tlaku. Zmírníte tím tlak vody a předejdete tak případnému vystříknutí vody do místnosti.
- Odšroubujte přívodní hadici od vodovodního kohoutku.

## Připojení studené vody

Přívodní hadici připojte k přívodu studené vody s 3/4" závitem a zkontrolujte, že jste ji pořádně utáhli. Pokud jsou hadice nové anebo nebyly delší dobu použity, propláchněte je vodou, abyste si byli jistí, že jsou uvnitř čisté a zbavené veškerých nečistot. Pokud toto opatření neučiníte, riskujete ucpání přívodu vody a poškození spotřebiče.

## Připojení horké vody

K myčce můžete připojit také horkou vodu (dodávanou centrálním systémem, ohřivanou topným systémem), pokud teplota vody nepřekročí 60 °C. V takovém případě se mycí cyklus zkrátí o 15 minut a mírně se sníží efektivita mytí.

Připojení musí proběhnout stejně jako připojení studené vody.

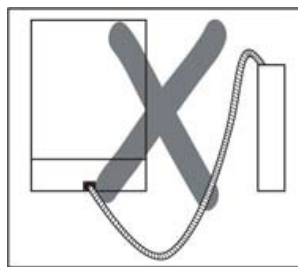
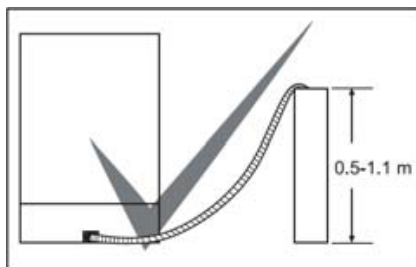
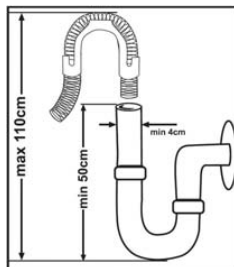


### **VAROVÁNÍ!**

**Abyste předešli stání vody v hadici, uzavřete po použití přívod vody do myčky. (Neplatí pro myčky s funkcí aqua-stop.)**

## Připojení vypouštěcí hadice

Vypouštěcí hadici vložte do odpadní trubky s minimálním průměrem 4 cm nebo ji nechte položenou ve dřezu a zajistěte, aby nebyla ohnutá nebo promáčknutá. Použijte speciální plastovou konzolu dodanou spolu se spotřebičem. Hadice musí být ve výšce 50 až 100 cm nad zemí. Volný konec hadice nesmí být ponořený do vody, aby nedošlo ke zpětnému toku vody.



### **POZNÁMKA:**

**Hadice musí být ve výšce 50 až 100 cm nad zemí. Volný konec hadice nesmí být ponořený do vody.**

## Vypouštění vody

- Připojte vypouštěcí hadici. Vypouštěcí hadice musí být správně nasazená, aby nedošlo k úniku vody. Zkontrolujte, že hadice není zauzlovaná nebo zmáčknutá.

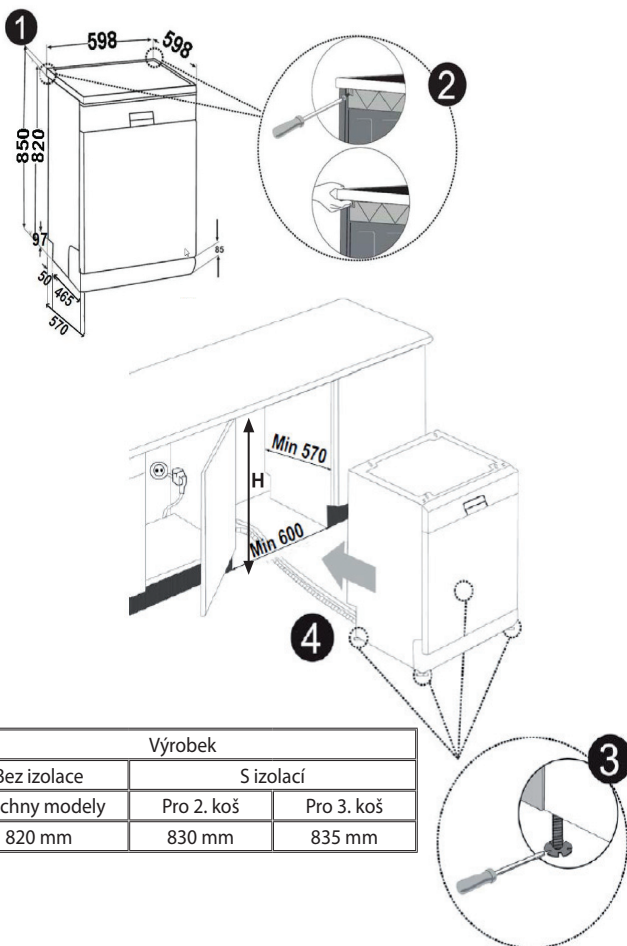
## Prodloužení hadice

- Pokud potřebujete vypouštěcí hadici prodloužit, musíte použít obdobnou vypouštěcí hadici.
- Hadice nesmí být delší než 4 metry. V opačném případě by se snížil mycí efekt myčky.

## Vestavba

Tato myčka nádobí je určena i pro vestavbu. Při instalaci dodržujte všechny upozornění a pokyny uvedené v tomto návodu.

Před instalací se ujistěte, že požadované rozměry myčky pro vestavbu odpovídají i rozměrům místa instalace – viz obrázek níže.



Po připojení přívodní a odpadních hadic zasuňte myčku do instalovaného prostoru. Dbejte na to, aby se žádná z hadic nepoškodila, nebyla skřípnuta, ohnuta ani jiným způsobem poničena.



#### **UPOZORNĚNÍ!**

***Vrchní kryt sejměte pouze tehdy, pokud je to nezbytně nutné při instalaci do vestavby. Některé rozměry vestavby mohou být vyšší, tudíž do nich bude myčka pasovat i s vrchním krytem.***

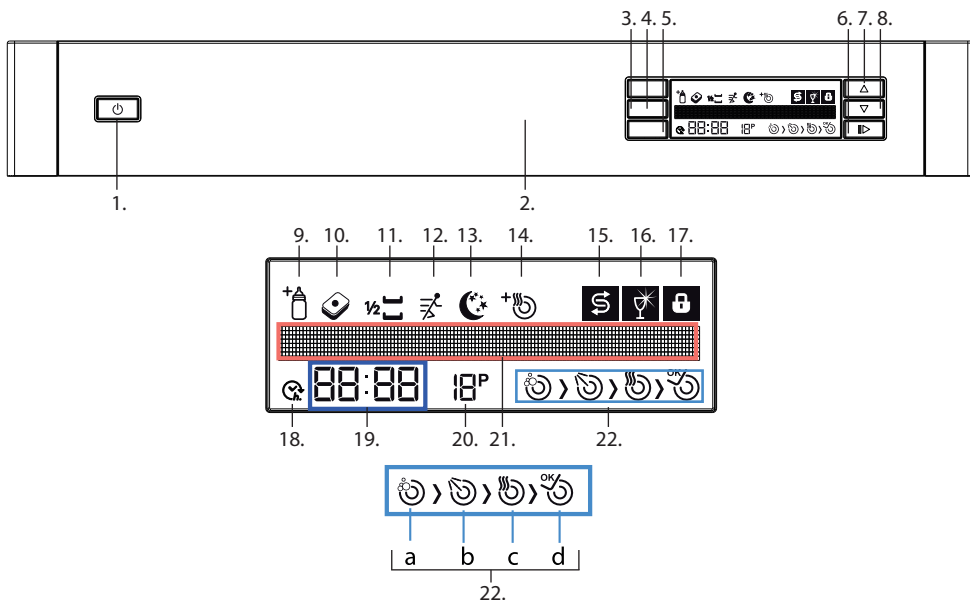
## **Spuštění myčky**

**Před spuštěním myčky zkontrolujte níže uvedená doporučení.**

- Myčka je vyrovnaná a řádně ustálena.
- Je otevřený přívodní ventil?
- Spoje v místech připojení netečou.
- Kabely jsou pevně zapojené.
- Je zapnutý zdroj energie?
- Přívodní a vypouštěcí hadice nejsou zamotané.
- Z myčky jste odstranili veškerý obalový materiál a všechny výtisky.

# ČÁST 4: OVLÁDACÍ PANEĽ

## Ovládací panel a displej



### 1. Vypínač (ON/OFF)

Tlačítko pro zapnutí / vypnutí myčky. Po zapnutí myčky se na displeji zobrazí poslední zvolený program. Při vypnutí budou displej i ostatní světelné kontroly zhasnuty.

### 2. Madlo dvířek

Madlo slouží k otevírání / zavírání dvířek myčky.

### 3. Tlačítko potvrzení

Tlačítko potvrzení slouží k potvrzení zvolených funkcí a nastavení.

### 4. Tlačítko výběru doplňkových funkcí

Tlačítko výběru voleb slouží k výběru doplňkových funkcí – viz níže.

### 5. Tlačítko odloženého startu

Tlačítko odloženého startu slouží k odložení spuštění vybraného programu od 1 do 24 hodin. Odložená doba spuštění se zobrazí na indikátoru zbývajícího času / odloženého startu.

Jakmile stisknete tlačítko odloženého startu, na displeji se rozsvítí indikátor odloženého startu.

### 6. Tlačítko Start/Pauza

Stisknutím tlačítka Start/Pauza se spustí vybraný program a symbol mytí se zobrazí na displeji. Na displeji můžete sledovat i stav programu.

### 7. Tlačítko nahoru

Slouží pro výběr programu, doplňkových funkcí a nastavení v menu.

### 8. Tlačítko dolů

Slouží pro výběr programu, doplňkových funkcí a nastavení v menu.

## Doplňkové funkce

### 9. Extra hygienické mytí (Indikátor extra hygienického mytí)

Tuto funkci zvolte, pokud si přejete mít nádobí hygienicky čisté, a to změnou teploty a doby mycího cyklu programu, který jste zvolili.

### 10. Použití tablet (Indikátor tableta)

Zvolte tuto funkci, pokud používáte mycí tablety do myčky.

### 11. Poloviční náplň (Indikátor poloviční náplň)

Tato funkce slouží pro spuštění myčky při poloviční náplni.

Pokud máte nádobí jen ve spodním koši, vyberte symbol zobrazující spodní koš. Pokud máte nádobí pouze v horním koši, vyberte symbol zobrazující horní koš. A pokud máte nádobí v obou koších, vyberte symbol zobrazující oba koše.

### 12. Funkce rychlého mytí (Indikátor rychlého mytí)

Tlak vody bude intenzivnější, čímž se zkrátí doba vybraného mycího cyklu.

### 13. Funkce tichého mytí (Indikátor tichého mytí)

Tlak vody bude snížen, čímž bude zajištěno šetrnější a tišší mycí cyklus.

### 14. Funkce extra sušení (Indikátor extra sušení)

Funkcí extra sušení můžete doplnit mycí cyklus pro zajištění lepšího výsledku sušení nádobí.

## Varovné kontroly

### 15. Indikátor stavu soli

Tato varovná kontrolka se rozsvítí, jakmile je množství soli v myčce nedostatečné. Jakmile se rozsvítí, je třeba doplnit sůl.

### 16. Indikátor oplachovacího prostředku

Tato varovná kontrolka se rozsvítí, jakmile je množství oplachovacího prostředku v myčce nedostatečné. Jakmile se rozsvítí, je třeba doplnit oplachovací prostředek.

## Ostatní indikátory

### 17. Indikátor dětského zámku

### 18. Indikátor odloženého startu

### 19. Indikátoru zbývajících času / odloženého startu

### 20. Indikátor čísla programu

### 21. Informační lišta

### 22. Proces mycího cyklu – a) mytí; b) oplach; c) sušení; d) konec

## ČÁST 5: PŘED UVEDENÍM DO PROVOZU



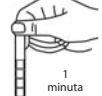
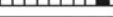




### Před prvním použitím

Než vaši myčku uvedete do provozu:

- nastavte změkčení vody;
- nalijte 1/2 litru vody do zásobníku na sůl a naplňte ho solí;
- naplňte zásobník na oplachovací prostředek;
- naplňte zásobník na mycí prostředek.

### Zjištění tvrdosti vody

Účinnost mytí ve vaší myčce nádobí závisí na tvrdosti používané vody. Proto je vaše myčka vybavena systémem, který redukuje tvrdost hlavního přívodu vody. Účinnost mytí se tím zvyšuje, čím je systém nastaven správně. Informace o tvrdosti vody ve vaší oblasti by vám měl poskytnout váš dodavatel vody nebo ji můžete zjistit sami jednoduchým testem tvrdosti, a to speciálním testovacím proužkem (není součástí dodávky).

Vyjměte testovací proužek z obalu.	Nechte proužkem protéci vodu z kohoutku po dobu asi 1 minuty.	Nechte testovací proužek namočený ve vodě asi 1 sekundu.	Vyjměte z vody a zaklepejte jím.	Vyčkejte na výsledek asi 1 minutu.	Hodnotu tvrdosti na proužku porovnejte s tabulkou tvrdosti dodávanou s testovacím proužkem.
					Úroveň 1 (L1)  Bez vodního kamena Úroveň 2 (L2)  Velmi nízký obsah Úroveň 3 (L3)  Nízký obsah Úroveň 4 (L4)  Středně vysoký obsah Úroveň 5 (L5)  Mírně vysoký obsah Úroveň 6 (L6)  Vysoký obsah

### Nastavení spotřeby soli

Myčka je navržena tak, aby umožňovala upravit spotřebu soli na základě tvrdosti používané vody. Tím by se měla optimalizovat a přizpůsobit míra spotřeby soli.

Doporučujeme provést tyto úpravy v souladu s následující tabulkou.

Úroveň tvrdosti vody	dH (německá jednotka)	dF (francouzská jednotka)	dE (anglická jednotka)	Indikátor nastavení tvrdosti vody.
1	0 – 5	0 – 9	0 – 6	Na displeji se zobrazí L1.
2	6 – 11	10 – 20	7 – 14	Na displeji se zobrazí L2.
3	12 – 17	21 – 30	15 – 21	Na displeji se zobrazí L3.
4	18 – 22	31 – 40	22 – 28	Na displeji se zobrazí L4.
5	23 – 31	41 – 55	29 – 39	Na displeji se zobrazí L5.
6	32 – 50	56 – 90	40 – 63	Na displeji se zobrazí L6.

Nastavte tvrdost vody podle údajů z testovacího štítku.

1. Pro vstup do menu změny nastavení tvrdosti vody stiskněte a podržte tlačítka nastavení výběru doplňkových funkcí a odloženého startu současně po dobu asi 3 sekund. Současně se na displeji zobrazí „Keep Pressing ..X“ (Ještě držte X), který oznamuje, jak dlouho máte tlačítka držet. Jakmile se na displeji zobrazí 0, změní se nápis na displeji na „Settings Menu“ (Menu nastavení).
2. Nyní tlačítka nahoru/dolů vyberte „2. Water Hardness: X“ (2. Tvrdost vody: X). Pod „X“ se v tomto případě zobrazí jedna z následujících hodnot: L01, L02, L03, L04, L05, L06.
3. Nyní stiskněte tlačítko potvrzení a hodnota „X“ se rozblíká. Tlačítka nahoru/dolů vyberte příslušnou hodnotu.
4. Stiskněte tlačítko potvrzení po uložení nově nastavené hodnoty. Údaj na displeji se změní na „Stored“ (Uloženo).
5. Po uložení se displej automaticky vrátí do menu nastavení tvrdosti vody.
6. Pro výstup z menu vody stiskněte a podržte tlačítka nastavení výběru doplňkových funkcí a odloženého startu současně po dobu asi 3 sekund, nebo vyberte tlačítka nahoru/dolů možnost „7. Exit Menu“ (7. Výstup z menu) a potvrďte tlačítkem potvrzení.

#### **POZNÁMKA:**

**Informace o tvrdosti vaší vody vám podá váš dodavatel vody.**



#### **UPOZORNĚNÍ!**

**Pokud vaše myčka nemá žádný systém změkčování vody, můžete tuto kapitolu přeskočit.**

## Doplnění soli do zásobníku

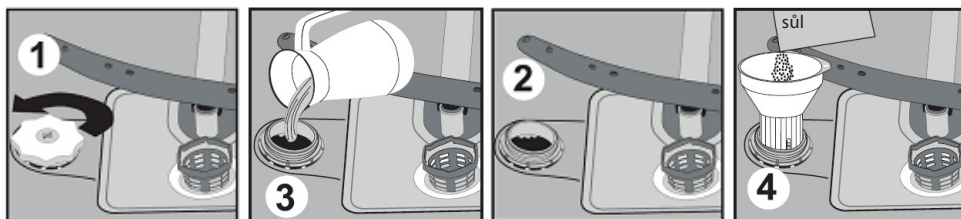
Vždy používejte sůl určenou do myčky nádobí.

Zásobník na sůl je umístěn pod spodním košem a plnit byste ho měli níže uvedeným způsobem.



#### **UPOZORNĚNÍ**

- **Používejte pouze sůl specificky určenou pro použití v myčkách nádobí! Jakýkoliv jiný typ soli, který není specificky určený pro použití v myčce nádobí, zejména jedlá sůl, by poškodila systém změkčování v myčce. V případě poškození způsobeného použitím nevhodné soli výrobce neposkytuje záruku ani neodpovídá za jakékoliv způsobené škody.**
- **Sůl doplňte před zahájením jednoho z úplných mycích programů. Předejdete tak tomu, aby na dně myčky zůstaly ležet krystaly soli nebo slaná voda, které by mohly způsobit korozi.**



- a) Vysuňte spodní koš a potom odšroubujte víčko zásobníku na sůl.
- b) Před prvním mytím do zásobníku na sůl nalijte vodu.
- c) Trychtýř (součást příslušenství) nasadte na otvor zásobníku a nasypete do něj 1 kg soli.
  - Je běžné, že ze zásobníku vyteče menší množství vody.
- d) Po naplnění zásobníku zašroubujte zpět víčko jeho otáčením ve směru hodinových ručiček.



- e) Varovná kontrolka soli obvykle zhasne během 2 – 6 dnů po doplnění zásobníku solí.
- f) Ihned po doplnění soli do zásobníku byste měli zapnout mycí program (doporučujeme použít program pro oplach nádobí nebo rychlé mytí). V opačném případě by se mohl slanou vodou poškodit filtrační systém, čerpadlo a další důležité součásti myčky. Na toto se nevztahuje záruka.



#### **UPOZORNĚNÍ**

- **Zásobník na sůl doplňujte pouze tehdy, až se na ovládacím panelu rozsvítí varovná kontrolka soli. V závislosti na tom, jak dobře se sůl rozpouští, může varovná kontrolka svítit ještě po doplnění soli do zásobníku.**
- **Pokud na ovládacím panelu varovná kontrolka soli není (u některých modelů), můžete množství odhadnout po doplnění soli do systému podle počtu cyklů realizovaných myčkou.**
- **Pokud by vám sůl někde vytekla, zbavte se jí spuštěním programu pro oplach nádobí nebo programu rychlého mytí (v závislosti na modelu).**

## Doplnění oplachovacího prostředku

### Zásobník na oplachovací prostředek

- Oplachovací prostředek se uvolňuje při posledním oplachu, aby na vašem nádobí nezůstávaly kapky vody a následně tak skvrny. Dále zlepšuje sušení tím, že všechna voda z nádobí steče. Vaše myčka je určena pouze pro použití tekutého oplachovacího prostředku. Zásobník pro oplachovací prostředek je umístěn na vnitřní straně dvířek vedle zásobníku na mycí prostředek.
- Zásobník naplníte tak, že ho otevřete a nalijete do něj prostředek, až indikátor zcela ztmavne. Obsah zásobníku na oplachovací prostředek je asi 110 ml.

#### **POZNÁMKA:**

**Používejte pouze značkový oplachovací prostředek pro myčky nádobí. Nikdy do zásobníku na oplachovací prostředek nelijte jiné směsi (např. tekutý mycí prostředek, apod.). Mohlo by dojít k poškození myčky.**

### Kdy doplnit oplachovací prostředek?

Pokud je zásobník na oplachovací prostředek prázdný, rozsvítí se příslušná varovná kontrolka pro doplnění oplachovacího prostředku na ovládacím panelu. Po naplnění zásobníku oplachovacím prostředkem je celý indikátor tmavý. S postupným spotřebováváním oplachovacího prostředku se tmavý bod indikátoru zmenšuje. Množství oplachovacího prostředku nikdy nenechte klesnout pod 1/4 zásobníku.

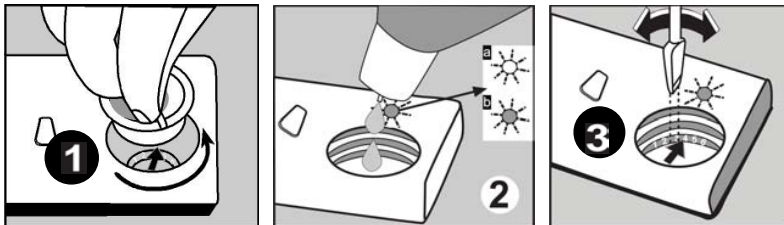


#### **UPOZORNĚNÍ**

**Případný rozlitý prostředek otřete utěrkou, aby se při dalším mytí netvořilo nadměrné množství pěny. Nezapomeňte víčko nasadit zpět, než zavřete dvířka myčky.**

## Volič nastavení (oplach)

Zásobník na oplachovací prostředek má šest různých nastavení. Z výroby je nastavena úroveň 3. Pokud se na nádobí tvoří skvrny nebo je problémem sušení nádobí, zvýšte uvolňované množství prostředku sejmutím víčka zásobníku a otočením voliče na „4“. Pokud i přesto není nádobí po usušení beze skvrn, upravte nastavení opět na vyšší stupeň, dokud nádobí nebude po usušení čisté. Naopak pokud budou na nádobí zůstat zbytky oplachovacího prostředku, snižte úroveň na 1 – 2. Doporučené nastavení je „3“. (Hodnota nastavená výrobcem je „3“)



### POZNÁMKA:

***Pokud jsou na nádobí po jeho umytí kapky vody nebo stopy vodního kamene, zvýšte dávkování. Pokud jsou na nádobí bílé skvrny nebo namodralé vrstvy na sklenicích nebo ostří nožů, dávkování snižte.***

## Funkce mycího prostředku

Mycí prostředky se svými chemickými přísadami jsou nezbytné k odstranění nečistot, jejich rozložení a odstranění z myčky. Pro tento účel je vhodná většina mycích prostředků komerční kvality.

## Mycí prostředky

Existují 3 druhy mycích prostředků:

1. s fosfáty a chlorem;
2. s fosfáty a bez chloru;
3. bez fosfátů a bez chloru.

Nové práškové mycí prostředky jsou obvykle bez fosfátů, tudíž chybí změkčovací funkce fosfátů. V takovém případě doporučujeme používat změkčovací sůl i při tvrdosti vody pouhých 6°dH. Pokud používáte mycí prostředky bez fosfátů a máte tvrdou vodu, v takovém případě se často objevují na nádobí a sklenicích bílé stopy. Lepších výsledků tedy v takovém případě dosáhnete, pokud přidáte více mycího prostředku. Mycí prostředky bez chloru bělí jen trochu. Silné a barevné skvrny proto nebudou zcela odstraněny. V takovém případě zvolte program s vyšší teplotou.

## Koncentrované mycí prostředky

Podle svého chemického složení se mycí prostředky dělí na dva základní typy:

- běžné, alkalické mycí prostředky s žíravými přísadami;
- méně alkalické mycí prostředky s přírodními enzymy.

Použití „normálních“ mycích programů v kombinaci s koncentrovanými mycími prostředky redukuje znečištění a jsou vhodné pro vaše nádobí. Tyto programy se specificky doplňují se schopností enzymů, které jsou obsaženy v koncentrovaných mycích prostředcích, rozpouštějí nečistoty. Z tohoto důvodu můžete s „normálními“ mycími programy, při kterých použijete koncentrované mycí prostředky, dosáhnout stejných výsledků, jakých byste dosáhli pouze s „intenzivními“ programy.

## Tablety do myčky

Rychlost rozpouštění tablet do myčky různých značek se může lišit. Z tohoto důvodu se některé tablety nemusí při krátkých programech rozpustit a splnit tak svou čisticí funkci. Proto při používání tablet používejte dlouhé programy, abyste tím zajistili úplně odstranění zbytků mycího prostředku.

## Zásobník na mycí prostředek

Zásobník musíte naplnit před spuštěním jakéhokoliv mycího cyklu podle pokynů uvedených v tabulce mycích cyklů. Vaše myčka používá méně mycího a oplachovacího prostředku než běžná myčka. Obecně je pro normální mytí potřeba pouze jedna lžičice mycího prostředku. Na silněji znečištěné nádobí budete potřebovat větší množství mycího prostředku. Vždy přidejte mycí prostředek až bezprostředně před spuštěním myčky, jinak by mohl navlhnout a následně by se celý nerozpustil.

### POZNÁMKA

- **Pokud je víčko zavřené. Stiskněte tlačítko. Víčko se otevře.**
- **Mycí prostředek doplňte vždy až bezprostředně před spuštěním každého mycího cyklu.**
- **Používejte pouze značkový mycí prostředek pro myčky nádobí.**



### VAROVÁNÍ!

**Mycí prostředek do myček je korozivní! Uchovávejte ho mimo dosah dětí.**

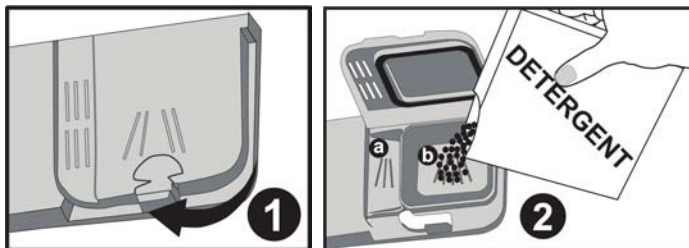
## Použití mycího prostředku

Používejte pouze mycí prostředek specificky určený pro použití v myčkách nádobí. Mycí prostředek uchovávejte na tmavém a suchém místě.

Sypký mycí prostředek nedávejte do zásobníku, pokud se nechystáte myčku zapnout.

## Dávkování mycího prostředku

1. Uvolněním záklapky otevřete zásobník na mycí prostředek.
2. Do prostoru pro hlavní mytí nasype požadované množství mycího prostředku (pokud používáte práškový mycí prostředek). Dbejte na to, aby se množství mycího prostředku pohybovala mezi ryskami MIN a MAX.
3. Pokud je nádobí příliš zašpiněné, nasype mycí prostředek do prostoru pro předmytí.
4. Zavřete zásobník na mycí prostředek.
5. Nyní zapněte myčku.



**POZNÁMKA:**

**Značka „MIN“ v přihrádce pro mycí prostředek pro hlavní mytí odpovídá přibližně 20 g mycího prostředku. Přihrádka pro mycí prostředek pro předmytí pojme přibližně 5 g mycího prostředku.**

Dodržujte doporučení pro dávkování a skladování uvedené výrobcem na obalu mycího prostředku.

Zavřete víčko a stiskněte ho, až zacvakne.

Pokud je nádobí silně zašpiněné, přidejte mycí prostředek také do přihrádky pro předmytí. Tato dávka bude použita během fáze předmývání nádobí.

**POZNÁMKA:**

**Informace o dávkování mycího prostředku pro jednotlivé programy naleznete v tabulce programů.**

**Nezapomeňte, že výsledky se mohou lišit podle míry zašpinění a tvrdosti používané vody.**

**Dodržujte doporučení výrobce na obalu mycího prostředku.**

## ČÁST 6: USPOŘÁDÁNÍ NÁDOBÍ / PŘÍBORŮ V MYČCE

- Pořídte si nádobí označené jako vhodné do myčky nádobí.
- Používejte jemný mycí prostředek, který je označený jako „šetrný k nádobí“. V případě potřeby vyhledejte další informace u výrobců mycích prostředků.
- Pro určité typy nádobí zvolte program s nejnižší teplotou.
- Abyste předešli možnému poškození, vyjměte skleněné nádobí a příbory z myčky co nejdříve po ukončení mytí.

### Nevhodné jsou:

- příbory s dřevěnou, kostěnou a perleťovou rukojetí;
- plastové kusy, které nejsou odolné proti teplu;
- starší příbory s lepenými částmi, které nejsou odolné proti teplu;
- lepené příbory nebo nádobí;
- cínové nebo měděné nádobí;
- křišťálové sklo;
- ocelové kusy podléhající korozi;
- dřevěná prkénka;
- nádobí vyrobené ze syntetických vláken.

### Částečně vhodné jsou:

- některé typy skla mohou po několika mytích zkorodovat;
- stříbrné a hliníkové nádobí může během mytí změnit barvu;
- glazované vzory mohou při častém mytí v myčce vyblednout.

#### **POZNÁMKA:**

**Nejlepšího výkonu myčky dosáhnete dodržováním těchto pokynů pro vložení nádobí do košů.  
Funkce a vzhled košů a koše na příbory se mohou v závislosti na modelu lišit.**

#### **POZNÁMKA:**

**Do myčky neukládejte žádné předměty zašpiněné od cigaretového popela, vosku, laku nebo barvy.  
Při nákupu nového nádobí se ujistěte, že je vhodné do myčky na nádobí.**

Zbylé nebo připálené potraviny předem odstraňte. Není nutné nádobí oplachovat po tekoucí vodou.

### Vložte nádobí do myčky následujícím způsobem.

- Nádobí, jako jsou šálky, sklenice, hrnce/pánve apod., ukládejte dnem nahoru.
- Prohnuté nádobí nebo nádobí s výstupky ukládejte šikmo, aby z nich mohla voda volně odtékat.
- Nádobí ukládejte bezpečně, aby se nemohlo převrátit.
- Nádobí ukládejte tak, aby se rozstříkovací ramena mohla během mytí volně otáčet.

#### **POZNÁMKA:**

**Velmi malé kusy nemyjte v myčce na nádobí, protože by mohly snadno z koše vypadnout.**

- Duté nádoby, např. šálky, sklenice, pánve apod., ukládejte dnem nahoru, aby se v nich nemohla během mytí hromadit voda.
- Nádoby a příbory nesmíte ukládat do sebe nebo tak, aby se vzájemně překrývaly.
- Abyste předešli poškození sklenic, nesmí se vzájemně dotýkat.
- Velké nádoby, obtížnější na mytí, ukládejte do spodního koše.
- Horní koš je určen pro křehké a lehčí nádoby, jako jsou sklenice, šálky a hrnečky.
- Nože s dlouhou čepelí umístěné do svislé polohy jsou nebezpečné!
- Dlouhé a/nebo ostré příbory, např. kuchyňské nože, musíte položit vodorovně do horního koše.
- Vaši myčku nepřepřínajte. K lepšímu dosažení umytí nádobí a pro menší spotřebu energie.

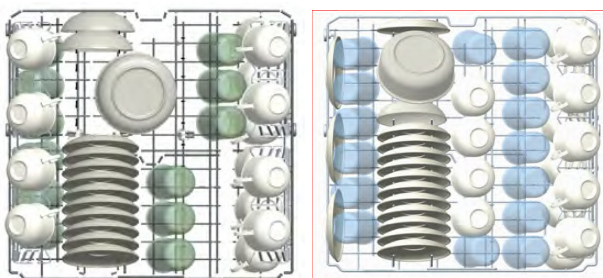
## Vyjmutí nádobí z myčky

Aby voda z horního koše nekapala na nádobí ve spodním koši, doporučujeme vám nejdřív vyprázdnit spodní koš a teprve potom koš horní.

## Horní koš

Horní koš je určen pro lehčí nádoby:

- sklenice, šálky a hrnečky a podšálky, dále talířky, malé misky a mělké hrnce (pokud nejsou příliš zašpiněné).
- Umístěte nádobí tak, aby se pod proudem rozstříkované vody nehýbalo.

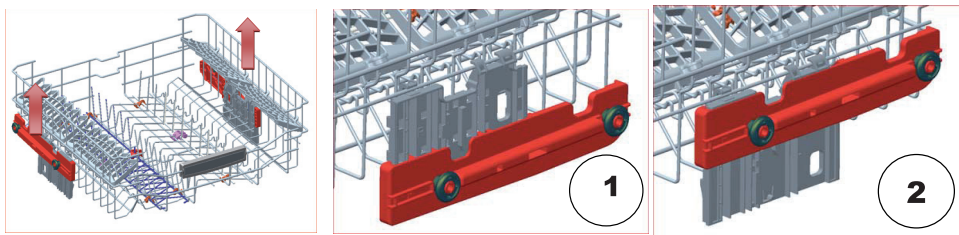


## Nastavení výšky horního koše

Můžete nastavit výšku horního koše, abyste tak vytvořili více místa pro větší kusy nádobí v horním / spodním koši, aniž byste museli vyjmout horní koš z myčky.

Pro zvýšení horního koše uchopte horní koš po obou stranách a vytáhněte směrem nahoru. Pro snížení uchopte horní koš po obou stranách a zatlačte směrem dolů.

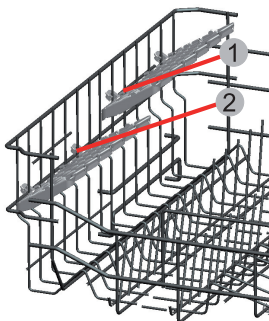
Ujistěte se, že obě strany jsou ve stejné výšce.



## Nastavení výšky postranních přihrádek

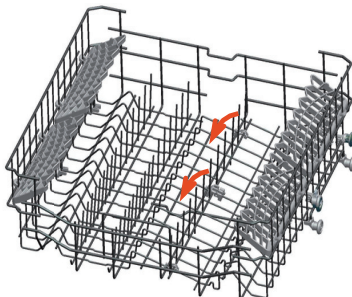
Můžete nastavit výšku postranních přihrádek, abyste vytvořili více / méně místa pro větší / menší sklenice / hrníčky v horním koši.

Současně jsou postranní přihrádky rozděleny do 4 menších oddílů, můžete tedy nastavit 2 různé výšky na jedné či druhé straně.



## Sklopení hrotů v horním koši

Sklopné hroty v horním koši umožňují zvětšit prostor pro uložení nádobí. Každá část může být složena samostatně, nebo najednou. Sklopné můžete buď sklopit, nebo zcela vyjmout.

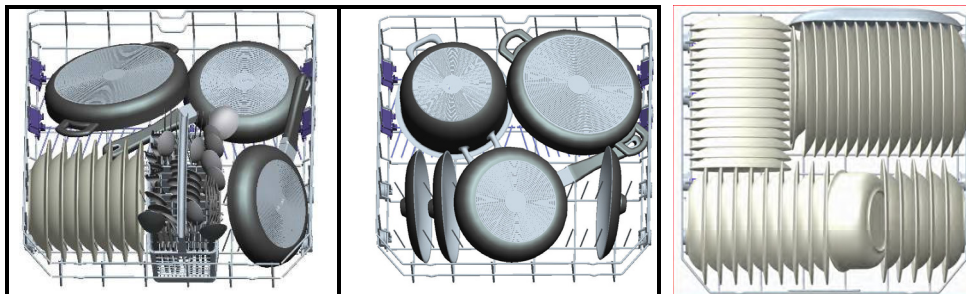


## Spodní koš

Doporučujeme vám uložit do spodního koše objemnější nádobí a nádobí náročnější na mytí:

- hrnce, pánve, pokličky, servírovací talíře a mísy.

Je vhodnější umístit servírovací talíře a pokličky po stranách koše, aby nedošlo k zablokování rozstříkovacích ramen.



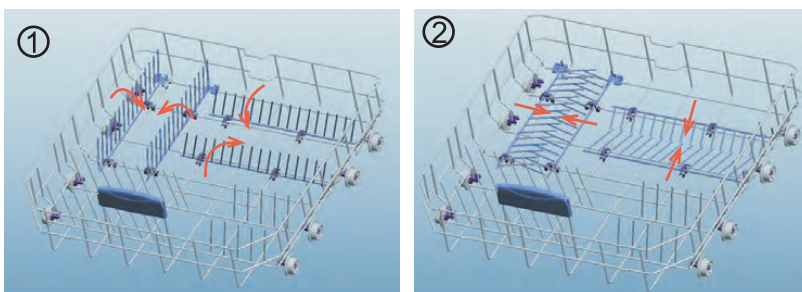
### Nezapomeňte, že:

- hrnce, servírovací mísy apod. musíte uložit dnem nahoru;
- hluboké hrnce byste měli uložit šikmo, aby z nich mohla voda volně vytékat;
- hroty ve spodním koši jsou sklápěcí, abyste do něho mohli uložit větší hrnce a pánve nebo více menších kusů.

**Speciální nádobí, např. velké pánve nebo talíře, uložte do spodního koše. Doporučené uložení je uvedeno níže.**

### Sklopení hrotů ve spodním koši

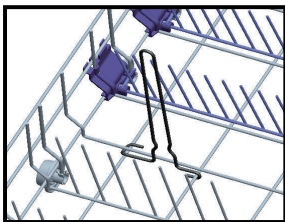
Abyste hrnce a pánve naskládali do spodního koše snadněji, můžete hroty sklopit tak, jak je uvedeno na obrázku.





## Hrot na lahve

Hrot na lahve umožňuje mýt lahve snadněji.

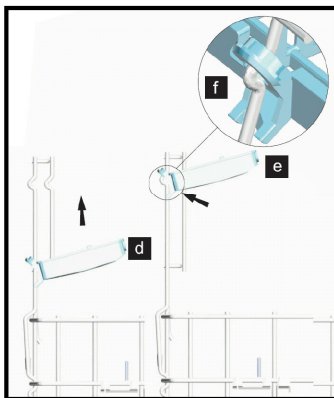
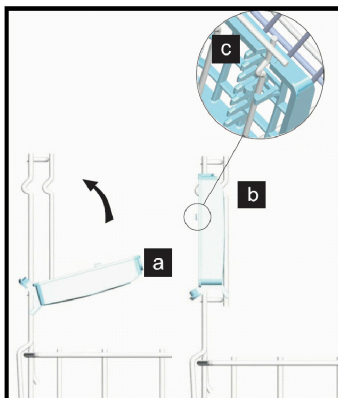
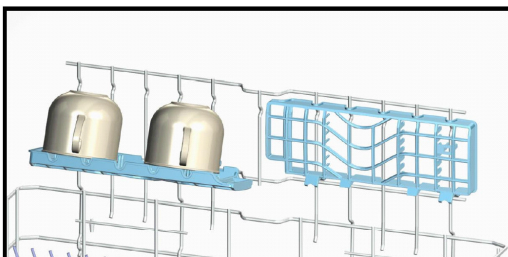
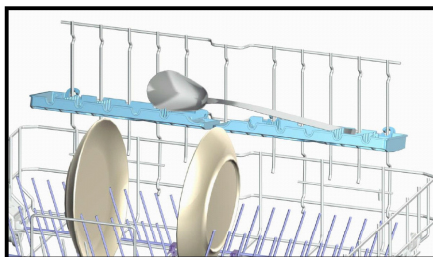


## Postranní přihrádky spodního koše

Postranní přihrádky spodní koše umožňují pohodlné mytí skleniček, příborů, naběraček, nožů a jiného kuchyňského náčiní.

Pokud nebudete postranní přihrádky používat, uveďte je z polohy „a“ do polohy „b“. Ujistěte se, že bezpečnostní západky správně jsou ve správné poloze „c“. Pokud chcete postranní přihrádky použít, proveďte předchozí v opačném pořadí.

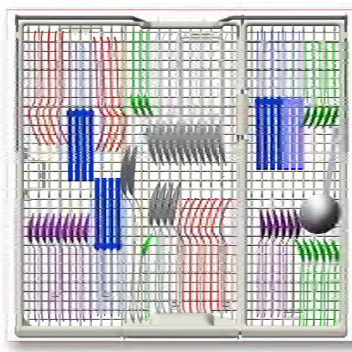
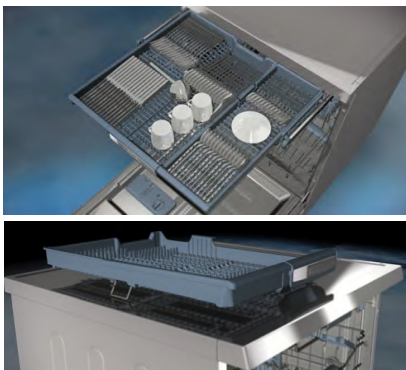
Postranní přihrádky je možné použít ve dvou polohách – nízká poloha „d“ a vysoká poloha „e“. Tím můžete získat více prostoru pro jiné nádoby.



## Koš na příbory

Speciální koš na příbory se nachází nad horním košem a je speciálně navržen pro ukládání příborů, drobného nádobí.

Tento koš je možné snadno z myčky vyjmout.



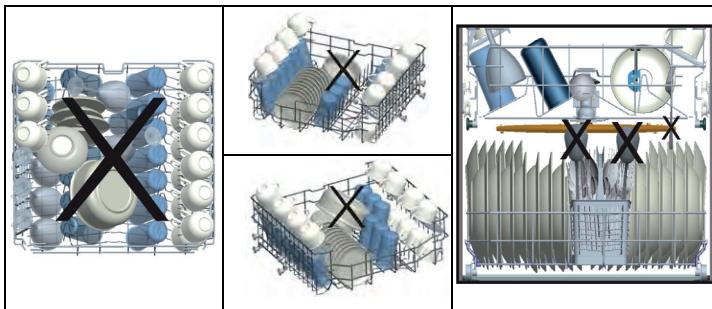
Koš na příbory se skládá ze dvou částí, které můžete používat dle potřeby.



### **POZNÁMKA:**

**Nože a jiné ostré předměty musí být umístěny horizontálně v koši na příbory.**

## Špatná uspořádání nádobí



## ČÁST 7: TABULKA PROGRAMŮ

Program	Předmytí	* Rychlé mytí 18'	Rychlé mytí 30'	Eco 50 °C	Super 50'
Teplota	-	35 °C	40 °C	50 °C	65 °C
Typ potravin	Předmytí a odstranění nečistot z nádobí	Málo zašpiněné nádobí od kávy, mléka, čaje, studeného masa, zeleniny	Málo zašpiněné nádobí od kávy, mléka, čaje, studeného masa, zeleniny	Málo zašpiněné nádobí od kávy, mléka, čaje, studeného masa, zeleniny	Nádobí od polévky, omáčky, těsta, vajec, rýže, brambor, vařeného masa, smažených potravin
Míra zašpinění	Nízká	Nízká	Nízká	Střední	Střední
Mycí prostředek B: 25 cm <sup>3</sup> /15 cm <sup>3</sup> A: 5 cm <sup>3</sup>	-	**A	B	A+B	A+B
Složení mycího cyklu	Předmytí	Mytí 35 °C	Mytí 40 °C	Předmytí	Mytí 65 °C
	Konec	Teplý oplach	Studený oplach	Mytí 50 °C	Vlažný oplach
		Konec	Teplý oplach	Teplý oplach	Teplý oplach
			Konec	Sušení	Konec
				Konec	
Doba trvání mycího cyklu (min)	15	18	30	270	50
Spotřeba energie (kW/h)	0,02	0,57	0,74	0,84	1,29
Spotřeba vody (l)	4,2	7,7	10,9	9	10,7
Pokud zvolíte 1/2 dávku, změní se doba trvání mycího cyklu, spotřeba energie a vody přibližně následovně.					
Doba trvání mycího cyklu (min)	15	18	30	137	46
Spotřeba energie (kW/h)	0,02	0,57	0,74	0,81	1,23
Spotřeba vody (l)	4,2	7,7	10,9	9	10,7

Program	Denní	Dvojití mytí 65 °C	Auto 30 °C - 50 °C	Auto 50 °C - 60 °C	Auto 60 °C - 70 °C
Teplota	60 °C	65 °C	30-50 °C	50-60 °C	60-70 °C
Typ potravin	Nádobí od polévky, omáčky, těsta, vajec, rýže, brambor, vařeného masa, smažených potravin	Nádobí od polévky, omáčky, těsta, vajec, rýže, brambor, vařeného masa, smažených potravin; zasklé kousky potravin	Automatické nastavení doby mytí s teplotou a množstvím vody podle míry zašpinění.		
Míra zašpinění	Střední	Vysoká	Nízká	Střední	Vysoká
Mycí prostředek B: 25 cm <sup>3</sup> /15 cm <sup>3</sup> A: 5 cm <sup>3</sup>	A+B	A+B	B	A+B	A+B
Složení mycího cyklu	Předmytí	Mytí 40 °C	Složení mycího cyklu je závislé na míře znečištění.		
	Mytí 60 °C	Mytí 65 °C			
	Vlažný oplach	Mytí 45 °C			
	Teplý oplach	Teplý oplach			
	Konec	Sušení			
		Konec			
Doba trvání mycího cyklu (min)	99	113	79-91	102-122	107-179
Spotřeba energie (kW/h)	1,38	1,43	0,82	1,18	1,3
Spotřeba vody (l)	14,9	15,4	10,6-17,7	10,9-18,5	12,3-24,6
Pokud zvolíte 1/2 dávku, změní se doba trvání mycího cyklu, spotřeba energie a vody přibližně následovně.					
Doba trvání mycího cyklu (min)	87	93	62-79	82-102	123-159
Spotřeba energie (kW/h)	1,34	1,33	0,87	1,11	1,58
Spotřeba vody (l)	11,1	11,1	9,9-13,7	10,5-14,3	11,9-19,9

## ČÁST 7: TABULKA PROGRAMŮ

### Dvojí mytí

Tento program kombinuje nízký tlak vody v horním rozstříkovacím rameni s vysokým tlakem v dolním rozstříkovacím rameni. Můžete tedy do horního koše umístit mírně zašpiněné nádoby a do dolního koše umístit silně zašpiněné nádoby a mýt je tak současně.

\*

Program „Rychlé mytí 18“ je vhodné pouze pro zlehka zašpiněné nádoby od cca 4 osob. U tohoto programu můžete použít pouze práškový mycí prostředek.



#### **VAROVÁNÍ!**

**Programy „Rychlé mytí 18“ „Rychlé 30“ a „Super 50“ neobsahují funkci sušení.**

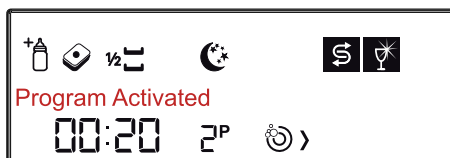
**Výše uvedené hodnoty byly získány na základě laboratorních zkoušek podle příslušných standard.**

**Tyto hodnoty se mohou měnit v závislosti na podmínkách, jako jsou použité nádoby, míra zašpinění, typ mycího prostředku, tlak vody, tvrdost vody apod.).**

## ČÁST 8: OVLÁDÁNÍ MYČKY

### Zapnutí spotřebiče / spuštění mycího programu

1. Vytáhněte spodní i horní koš, naplňte je nádobím a zase je zasuňte.
  - Doporučujeme nejdřív naplnit spodní koš, potom teprve horní koš.
2. Naplňte zásobník mycím prostředkem (viz podkapitola „Dávkování mycího prostředku“).
3. Zapojte zástrčku do zásuvky. Napájení je 220 - 240 V ~ 50 Hz, specifikace zásuvky je 12 A, 250 V ~. Zkontrolujte, zda je plně otevřený přívod vody.
4. Stiskněte hlavní vypínač.
5. Tlačítka nahoru/dolů vyberte mycí program. Program vyberte podle míry zašpinění nádobí – viz tabulka programů. Doba mycího programu se zobrazí na indikátoru zbývajících času / odloženého startu.
6. Pokud je třeba, vyberte doplňkovou funkci.
7. Pro spuštění programu stiskněte tlačítko Start/Pauza. Na displeji se zobrazí „Program Activated“ (Program spuštěn) a vybraný program se spustí.



Po spuštění programu se název vybraného programu zobrazí na informační liště, zbývajících doba mycího cyklu se zobrazí na indikátoru zbývajících času / odloženého startu. Číslo zvoleného mycího programu se zobrazí na indikátoru čísla programu.



#### **POZNÁMKA:**

**Během mycího cyklu neotvírejte dvířka myčky, pokud potřebujete dvířka myčky otevřít, stiskněte tlačítko Start/Pauza. Na displeji se zobrazí „Program Paused“ (Program přerušen). Jakmile se tento text zobrazí, můžete dvířka otevřít. Nicméně buďte při otevírání dvířek velmi opatrní, neboť pára, která se může po otevření dvířek vytvořit, může být velmi horká a můžete se snadno opařit, popř. jinak zranit. Přerušený program znovu spustíte zavřením dvířek a stisknutím tlačítka Start/Pauza. Po stisknutí tlačítka Start/Pauza se na displeji zobrazí „Program Activated“ (Program spuštěn) a vybraný program bude pokračovat v mycím cyklu.**

## Sledování mycího cyklu

Po spuštění mycího cyklu se současně spustí i odpočítávání doby mycího cyklu, a to se zobrazí na displeji. Jednotlivé fáze mycího cyklu můžete sledovat pomocí symbolů na displeji. Postupně se tak zobrazí symboly mytí, oplachu a sušení. Jakmile se zobrazí symbol sušení, nebude myčka vydávat žádný zvuk po asi 40 – 50 minut.



Neotvírejte dvířka myčky, dokud se na displeji nezobrazí symbol ukončení mycího cyklu.



### POZNÁMKA:

**Několik minut po dokončení mycího cyklu můžete otevřít dvířka, abyste urychlili proces sušení. Pokud otevřete dvířka během mycího cyklu nebo dojde k přerušení dodávky elektrické energie ve fázi mytí, mycí cyklus se obnoví od místa přerušení. Pokud otevřete dvířka během mycího cyklu nebo dojde k přerušení dodávky elektrické energie ve fázi sušení, program se ukončí. Přístroj bude připraven pro spuštění nového programu. Myčka je vybavena procesem změkčování vody v závislosti na nastavené tvrdosti vody. Z tohoto důvodu se může zbývající čas ke konci mycího cyklu lišit, než byla stanovena na začátku mycího cyklu. Celková doba mycího cyklu může rovněž záviset na pokojové teplotě, teplotě vody v přírodní hadici, množství nádobí apod.**

## Doplňkové funkce

Zvolený mycí program můžete doplnit dle potřeb o doplňkové funkce. Mycí programy byly vyvinuty, aby spolehlivě odstranily veškeré nečistoty z nádobí a zajistili čistotu nádobí. Doplňkové funkce slouží k úspoře času, vody, energie, čímž je mytí efektivnější. Např. pokud je nádobí mírně znečištěné, postačí funkce program „Rychlé mytí“. Zkrátíte čas a snížíte množství vody v porovnání se standardním programem. Pokud navíc použijete tabletu, které obsahují všechny složky k mytí, získáte lepší výsledky. Doplňkové funkce nejsou dostupné pro všechny mycí programy. V níže uvedené tabulce naleznete podrobný přehled o doplňkových funkcích a mycích program.

Program	Doplňkové funkce							
	Odložený start	Poloviční množství (3 režimy)	Tableta	Dětský zámek	Extra rychlé	Extra hygienické	Extra tiché	Extra sušení
Předmytí	Ano	Ano	-	Ano	-	-	-	-
Rychlé mytí 18'	Ano	Ano	-	Ano	-	-	-	-
Rychlé mytí 30'	Ano	Ano	-	Ano	-	-	-	Ano
Eco 50 °C	Ano	Ano	Ano	Ano	Ano	Ano	-	Ano
Dvojití mytí 65 °C	Ano	Ano	Ano	Ano	Ano	Ano	Ano	Ano
Super 50'	Ano	Ano	Ano	Ano	-	Ano	-	Ano
Denní 60	Ano	Ano	Ano	Ano	Ano	Ano	Ano	Ano
Auto 60 °C - 70 °C	Ano	Ano	Ano	Ano	-	Ano	-	Ano
Auto 50 °C - 60 °C	Ano	Ano	Ano	Ano	-	Ano	-	Ano
Auto 30 °C - 50 °C	Ano	Ano	Ano	Ano	-	Ano	-	Ano

**POZNÁMKA:**

*Výše uvedená tabulka je shodná pro několik modelů současně a aktuální dostupnost programů i doplňkových funkcí závisí na vlastním modelu myčky.*

1. Nejprve je třeba vybrat mycí program.
2. Stisknete tlačítko výběru doplňkových funkcí. Tlačítka nahoru/dolů vyberte příslušnou doplňkovou funkci. Na displeji se zobrazí příslušný indikátor vybrané a potvrzené funkce. Pro potvrzení výběru doplňkové funkce stisknete tlačítko potvrzení.
3. Pro spuštění programu stisknete tlačítko Start/Pauza.

Některé funkce není možné zvolit současně.

Volba	Odložený start	Poloviční množství (3 režimy)	Tableta	Dětský zámek	Extra rychlé	Extra hygienické	Extra tiché	Extra sušení
Odložený start		OK	OK	OK	OK	OK	OK	OK
Poloviční množství (3 režimy)	OK		OK	OK	OK	OK	OK	OK
Tableta	OK	OK		OK	OK	OK	OK	OK
Dětský zámek	OK	OK	OK		OK	OK	OK	OK
Extra rychlé	OK	OK	OK	OK		-	-	OK
Extra hygienické	OK	OK	OK	OK	-		-	-
Extra tiché	OK	OK	OK	OK	-	-		OK
Extra sušení	OK	OK	OK	OK	OK	-	OK	

## Změna programu

### A) Změna program, který byl právě spuštěn

1. Stisknete tlačítko Start/Pauza. Na displeji se zobrazí „Programme paused“ (Program přerušen).
2. Tlačítka nahoru/dolů vyberte nový program.
3. Stisknete tlačítko Start/Pauza. Na displeji se zobrazí „Programme activated“ (Program aktivován).

**POZNÁMKA:**

*Nový program bude spuštěn od místa, ve kterém byl předchozí spuštěný program zastaven. Pokud potřebujete spustit nový program zcela od začátku, je třeba původní program zcela zrušit.*

### B) Zrušení programu

1. Stisknete a podržte tlačítko Start/Pauza po dobu 3 sekund. Na displeji se zobrazí hlášení „Program Cancelling ...X“ (Program se zruší za ...X), které říká, jak dlouho je ještě třeba držet tlačítko Start/Pauza stisknuté. Po přibližně 1 minutě se na displeji obrazí „Program Finished“ (Program zrušen).
2. Poté budete moci zvolit nový program, který se spustí od začátku.

**POZNÁMKA:**

*V závislosti na místě vypnutí myčky je třeba zkontrolovat množství mycího prostředku a doplnit ho v případě potřeby.*

# Menu nastavení (Setting)

Pro vstup do menu nastavení stiskněte a podržte tlačítka pro výběr doplňkové funkce a odloženého startu po cca 3 sekundy. Na displeji se zobrazí hlášení „Keep pressing ... X“ (Držte ještě ...X), které říká, jak dlouho je ještě třeba držet tlačítka. Jakmile je číslo na displeji 0, zobrazí se menu nastavení. V menu se pohybuje tlačítka nahoru/dolů. Pro výstup z menu buď stiskněte a podržte tlačítka pro výběr doplňkové funkce a odloženého startu po cca 3 sekundy, nebo vyberte poslední možnost v menu nastavení „Exit“ a potvrďte tlačítkem potvrzení.

Položky v menu:

1. Jazyk (Language)
2. Tvrdost vody (Water Hardness)
3. Hlasitost (Volume)
4. Jas (Brightness)
5. Ekologický režim (Ecomode)
6. Tovární nastavení (Factory Settings)
7. Výstup z menu (Exit menu)

## 1. Jazyk (Language)

Po vstupu do menu vyberte tlačítka nahoru / dolů položku „1. Language“. Na displeji se zobrazí: „1.Language: X“, kde „X“ představuje název jazyka. Poté stiskněte tlačítko potvrzení pro výběr jazyka. Po jeho výběru znovu stiskněte tlačítko potvrzení.

Několik jazyků je dostupných v závislosti na modelu.

## 2. Tvrdost vody (Water Hardness)

Viz předchozí kapitoly v návodu.

## 3. Hlasitost (Volume)

Nastavte hlasitost tlačítek do nejnižší úrovně (L1) do nejvyšší úrovně (L3). Po vstupu do menu vyberte tlačítka nahoru/dolů položku „3. Volume“. Na displeji se zobrazí „Volume: X“, kde „X“ představuje výši hlasitosti – L1 (nejnižší), L2 (střední), L3 (nejvyšší). Stiskněte tlačítko potvrzení a nastavte hodnotu a znovu stiskněte tlačítko potvrzení.

## 4. Jas (Brightness)

Nastavte jas displeje. Po vstupu do menu vyberte tlačítka nahoru/dolů položku „4. Brightness“. Na displeji se zobrazí „Brightness: X“, kde „X“ představuje nastavený jas displeje – L1 (nejnižší), L2 (střední), L3 (nejvyšší). Stiskněte tlačítko potvrzení a nastavte hodnotu a znovu stiskněte tlačítko potvrzení.

## 5. Ekologický režim (Ecomode)

Tento režim snižuje spotřebu energie, neboť displej zhasne po 30 sekundách nečinnosti. Po vstupu do menu vyberte tlačítka nahoru/dolů položku „5. Ecomode“. Na displeji se zobrazí „Ecomode: X“, kde „X“ představuje buď ANO (YES), nebo NE (NO). Stiskněte tlačítko potvrzení pro změnu hodnoty.



## 6. Tovární nastavení (Factory Settings)

Touto volbou zrušíte všechny vámi nastavené hodnoty a obnovíte hodnoty nastavené z továrny. Po vstupu do menu vyberte tlačítka nahoru/dolů položku „6. Factory settings“. Na displeji se zobrazí „6. Factory Settings: X“, kde „X“ představuje buď ANO (YES), nebo NE (NO). Stisknete tlačítko potvrzení pro změnu hodnoty. Pokud vyberete ANO, systém provede obnovu továrního nastavení. V opačném případě budou zachována vámi provedená nastavení.

Hodnoty továrního nastavení

- |                      |            |
|----------------------|------------|
| 1. Jazyk:            | Angličtina |
| 2. Tvrdost vody:     | L3         |
| 3. Hlasitost:        | L2         |
| 4. Jas:              | L2         |
| 5. Ekologický režim: | Ne         |

## Dětský zámek

Dětský zámek slouží k zamčení ovládacího panelu, aby nedošlo k náhodné změně nastavení, nebo jiné modifikace právě probíhajícího programu.

Po spuštění programu stisknete a podržte tlačítka nahoru a dolů po dobu asi 3 sekund. Na displeji se zobrazí hlášení „Keep pressing ... X“ (Držte ještě ...X), které říká, jak dlouho je ještě třeba držet tlačítka. Jakmile je číslo na displeji 0, je funkce dětského zámku aktivována. Na displeji se zobrazí „Child Lock ON“ (dětský zámek aktivován) a indikátor dětského zámku (🔒) se rozsvítí. Pokud je funkce dětského zámku aktivována, nebude možné tlačítka používat.



Pro zrušení funkce dětského zámku stisknete a podržte tlačítka nahoru a dolů po dobu asi 3 sekund. Na displeji se zobrazí hlášení „Keep pressing ... X“ (Držte ještě ...X), které říká, jak dlouho je ještě třeba držet tlačítka. Jakmile je číslo na displeji 0, je funkce dětského zámku zrušena. Na displeji se zobrazí „Child Lock OFF“ (dětský zámek zrušen) a indikátor dětského zámku (🔒) zhasne. Funkčnost tlačítek bude obnovena.



## Odložený start

U vybraných programů můžete posunout jejich spuštění až o 24 hodin díky funkci odloženého startu. Tuto funkci není možné aktivovat u programů, které již byly spuštěny.

1. Po výběru programu stiskněte tlačítko odloženého startu.
2. Na displeji se zobrazí údaj času „00:00“ a indikátor odloženého startu se rozblíká.
3. Tlačítka nahoru / dolů nastavte dobu, za kterou se má program spustit. Každým stisknutím tlačítka nahoru/ dolů se odložený start navýší/sníží o 1 hodinu.
4. Po nastavení doby odloženého startu stiskněte tlačítko Start/Pauza. Indikátor odloženého startu bude rozsvícen po celou dobu odloženého startu. Zbývající čas můžete sledovat na displeji.
5. Jakmile doba odloženého startu uplynula, vybraný program se spustí. Na displeji se zobrazí čas do ukončení programu.

## Změna programu nebo funkce v režimu odloženého startu

1. Stiskněte tlačítko Start/Pauza.
2. Na displeji se zobrazí hlášení „program paused“ (program přerušeno) a „Delay timer active“ (časovač odloženého startu aktivní). Pokud odpočítávání nepřerušíte tlačítkem Start/Pauza a použijete jiné tlačítko, na displeji se zobrazí „Delay timer active“ (časovač odloženého startu aktivní) nebo „invalid“ (neplatný). Po přerušení odpočítávání odloženého startu, vyberte nový program, přidejte případné doplňkové funkce a stiskněte znovu tlačítko Start/Pauza.

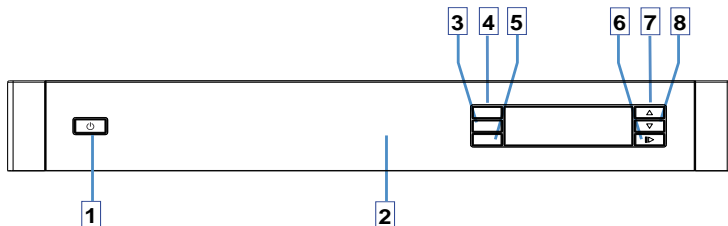
## Změna nastavené doby odloženého startu

Pokud potřebujete zrušit nebo změnit dobu odloženého startu, stiskněte tlačítko Start/Pauza. Tlačítkem odloženého startu nastavte novou dobu odloženého startu a znovu stiskněte tlačítko Start/Pauza.

## Zrušení odloženého startu

Pokud potřebujete zrušit odložený start, stiskněte a podržte tlačítko Start/Pauza po dobu asi 3 sekund. Na displeji se zobrazí hlášení „Program Cancelling ..X“ (program se zruší za ..X), které říká, jak dlouho je ještě třeba držet tlačítko. Nyní bude funkce odloženého startu zrušena.

## Nastavení vnitřního osvětlení



Při aktivaci a deaktivaci režimů vnitřního osvětlení musí být spotřebič v chodu.

Poznámka: Není důležité, zda jsou dveře otevřené nebo zavřené.

- \* Nejdříve zapněte spotřebič pomocí hlavního vypínače (je-li vypnutý).
- \* Současně podržte tlačítka Option (Možnosti) (4) a Delay (Zpoždění) (5) asi 3 sekundy. Zobrazí se „Settings Menu“ (Nabídka nastavení).
- \* Pomocí tlačítek „nahoru“ a „dolů“ vyberte nabídku „5.Eco mode“ (Úsporný režim) a stisknutím potvrzovacího tlačítka vstupte do této nabídky.
- \* Ve nabídce „5. Eco mode“ (Úsporný režim) vyberte možnost „Eco mode: NO“ (Úsporný režim:Ne) a stisknutím potvrzovacího tlačítka potvrďte volbu. Nyní pro možnost vnitřního osvětlení je vybrán režim „Normal Mode“ (Normální režim).
- \* Při výběru režimu „Normal Mode“ (Normální režim) bude vnitřní osvětlení zapnuto tak dlouho, dokud je spotřebič v chodu a dveře jsou otevřeny.

- \* Nejdříve zapněte spotřebič pomocí hlavního vypínače (je-li vypnutý).
  - \* Současně podržte tlačítka Option (Možnosti) (4) a Delay (Zpoždění) (5) asi 3 sekundy. Zobrazí se „Settings Menu“ (Nabídka nastavení).
  - \* Pomocí tlačítek „nahoru“ a „dolů“ vyberte nabídku „5.Eco mode“ (Úsporný režim) a stisknutím potvrzovacího tlačítka vstupte do této nabídky.
  - \* Ve nabídce „5. Eco mode“ (Úsporný režim) vyberte možnost „Eco mode: YES“ (Úsporný režim: Ano) a stisknutím potvrzovacího tlačítka potvrďte volbu. Nyní pro možnost vnitřního osvětlení je vybrán režim „Eco Mode“ (Úsporný režim).
  - \* Při výběru režimu „Eco Mode“ (Úsporný režim) bude vnitřní osvětlení zapnuto po dobu asi 4 minut od otevření dveří a pak se vypne. Při jakémkoli zásahu uživatele, jako např. stisknutí tlačítek, se cyklus režimu „Eco Mode“ (Úsporný režim) spustí od začátku (vnitřní osvětlení bude zapnuto asi 4 minuty a pak se znovu vypne).
- Poznámka: Výchozí nastavení režimu vnitřního osvětlení je „ECO MODE: YES“ (Úsporný režim: Ano).

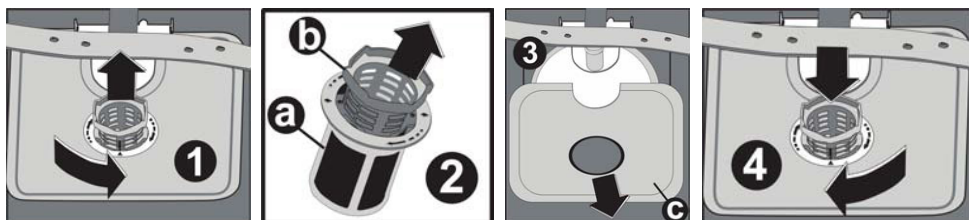
## ČÁST 9: ÚDRŽBA A ČIŠTĚNÍ

### Filtrační systém

Filtr předchází tomu, aby se do čerpadla dostaly zbytky jídel nebo jiné cizí předměty.

Zbytky jídla mohou filtr ucpat a v takovém případě je nutné ho vyndat.

Filtrační systém se skládá z hrubého filtru, plochého (hlavního) filtru a mikrofiltru (jemného filtru).



#### 1 Hlavní filtr

Zbytky jídla a nečistoty zachycené tímto filtrem jsou rozdrcené speciální tryskou na spodním rozstříkovacím rameni a spláchnuty do odpadu.

#### 2 Hrubý filtr

Větší části, např. kousky kostí nebo sklo, které by mohly odpad ucpat, jsou zachyceny hrubým filtrem. Nečistoty zachycené tímto filtrem odstraníte vyjmutím filtru - jemně stisknete zátku na vrcholu tohoto filtru a zdvihnete ho.

#### 3 Jemný filtr

Tento filtr zachytává zbytky nečistot a potravin v prostoru nádrže vody a předchází tomu, aby se během mytí zbytky vracely do prostoru myčky.

### Montáž filtru

Filtr efektivně odstraňuje zbytky jídel z vody používané k mytí nádobí, tudíž voda může být během mytí používána opakovaně. Lepšího provozu a výsledků mytí dosáhnete, pokud budete filtr pravidelně čistit. Z tohoto důvodu je lepší větší zbytky jídel odstranit z filtru po každém mytí propláchnutím půlkruhového filtru a nádoby pod tekoucí vodou. Filtr vyjmete zatáhnutím za madlo nádoby směrem nahoru.



#### **VAROVÁNÍ!**

- **Myčku nikdy nepoužívejte bez filtrů.**
- **Nesprávné usazení filtrů může snížit efektivitu myčky a poškodit nádobí.**

#### **Doporučení:**

- Po každém použití myčky zkontrolujte, zda nejsou filtry ucpané.
- Filtrační systém můžete vyjmout odšroubováním hrubého filtru. Odstraňte případné zbytky potravin a filtry vyčistěte pod tekoucí vodou.

#### **POZNÁMKA:**

**Celou filtrační soupravu byste měli čistit jednou týdně.**

## Čištění filtru

K čištění hrubého i jemného filtru používejte kartáč. Jednotlivé části filtru sestavte zpět tak, jak je uvedeno na obrázcích 1 – 4 (obrázky výše). Vložte je zpět do myčky na své místo a přitlačte je směrem dolů.



### **VAROVÁNÍ!**

**Při čištění filtrů na ně neklepejte. Jinak by se filtry mohly zprohýbat a tím by se snížila efektivita myčky.**

**Myčku nikdy nepožívejte bez filtrů. Nesprávné usazení filtrů může snížit efektivitu myčky a poškodit nádobí.**

## Péče o myčku

Ovládací panel můžete čistit mírně navlhčenou utěrkou. Po vyčištění plochu pořádně vysušte.

Vnější plášť myčky čistěte kvalitní leštěnkou.

Nikdy nepoužívejte k čištění jakékoliv části myčky ostré předměty, drátěnky ani hrubé, pískové čisticí prostředky.

## Čištění dvířek

K čištění hrany dvířek používejte pouze měkkou teplou, navlhčenou utěrkou. Aby do zámku dvířek a jejich elektronických součástí nenatekla voda, nepoužívejte žádné čisticí prostředky v rozprašovačích.



### **VAROVÁNÍ!**

- ***K čištění dvířek myčky nikdy nepoužívejte čisticí prostředky v rozprašovačích, protože by mohlo dojít k poškození zámku dvířek a elektrických součástí.***
- ***Nepoužívejte pískové čisticí prostředky nebo některé kuchyňské papírové utěrky, protože by mohly nerezový povrch myčky poškrábat nebo na něm zanechat stopy.***

## Ochrana před zamrznutím

**V zimě proveďte opatření proti zamrznutí myčky. Po každém mytí proveďte následující:**

- Odpojte myčku od zdroje energie.
- Zavřete přívod vody a odpojte přívodní hadici od vodního ventilu.
- Vypusťte vodu z přívodní hadice i vodního ventilu. (Vodu vypusťte do nádoby.)
- Přívodní hadici opět připojte k vodnímu ventilu.
- Vyměňte filtr na dně myčky a pomocí houbičky odsajte vodu z odpadní nádrže.

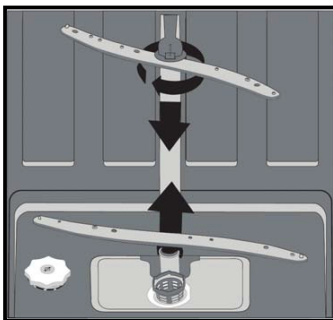
### **POZNÁMKA**

***Pokud vaše myčka z důvodu zamrznutí nefunguje, kontaktujte autorizovaného servisního technika.***

## Čištění rozstříkovacích ramen

Je nutné rozstříkovací ramena pravidelně čistit, aby minerály tvrdé vody neucpaly trysky a ložiska rozstříkovacích ramen. Rozstříkovací ramena odmontujete tak, že otočíte matici ve směru hodinových ručiček, odmontujete podložku z rozstříkovacího ramene a pak samotné rameno.

Ramena omyjte v teplé mýdlové vodě a jejich trysky vyčistěte pomocí kartáčku. Po řádném propláchnutí je opět nasadte zpět.



### Jak vaši myčku udržovat v dobrém stavu?

- **Po každém mytí.**  
Po každém mytí zavřete přívod vody do myčky a nechte dvířka mírně pootevřená, aby se vyvětrala vlhkost, která se uvnitř nahromadila.
- **Odpojit ze zásuvky.**  
Před čištěním nebo jakoukoliv údržbou myčku vždy odpojte od zdroje energie.
- **Žádná rozpouštědla ani pískové čisticí prostředky.**  
Vnější část a pryžové části myčky nikdy nečistěte rozpouštědly ani pískovými čisticími prostředky. Používejte pouze utěrku namočenou do teplé, mýdlové vody. Skvrny z povrchu uvnitř myčky odstraníte pomocí utěrky navlhčené ve vodě s trochou octa nebo čisticího prostředku určeného speciálně pro myčky na nádobí.
- **V případě dlouhodobého vyřazení z provozu.**  
Doporučujeme spustit jeden mycí cyklus naprázdno, bez nádobí, a potom myčku odpojit od zdroje energie, zavřít přívod vody a nechat dvířka myčky mírně pootevřená. Podpoříte tím delší životnost těsnění dvířek a předejdete hromadění zápachu uvnitř myčky.
- **Stěhování spotřebiče.**  
V případě nutnosti stěhování spotřebiče ho musíte přesouvat ve svislé poloze. Je-li to opravdu nezbytné, položte ho na jeho zadní stěnu.
- **Těsnění.**  
Jeden z faktorů, který způsobuje vznik zápachu uvnitř myčky, jsou zbytky potravin, které zůstanou zachycené v těsnění. Pravidelným čištěním vlhkou houbičkou tímto předejdete.

## ČÁST 10: PŘEDCHÁZENÍ DROBNÝM PORUCHÁM

	Problém	Možné příčiny	Co dělat
Technické problémy	Myčka se nezapne.	Spálená pojistka nebo vypadl jistič.	Vyměňte pojistku nebo nahodte jistič. Odpojte jakékoliv jiné spotřebiče, které s myčkou sdílí stejný obvod.
		Není zapnutý zdroj energie.	Zkontrolujte, zda je myčka zapnutá a jsou správně zavřena dvířka. Zkontrolujte, zda je zástrčka správně zapojena do zásuvky.
		Tlak vody je nízký.	Zkontrolujte, zda je správně připojený přívod vody a zda je otevřený.
		Dvířka myčky nejsou správně zavřena.	Ujistěte se, zda jsou dvířka správně zavřena a zajištěna západkou.
	Z myčky se nevypouští voda.	Na vypouštěcí hadici je uzel.	Zkontrolujte vypouštěcí hadici.
		Filtr je ucpaný.	Zkontrolujte hrubý filtr (viz podkapitola „Čištění filtru“).
Kuchyňský dřez je ucpaný.		Zkontrolujte kuchyňský dřez a zajistěte, aby dobře odtékal. Pokud je problémem neodtékající dřez, zavolejte nejdříve instalátéra až poté servisního technika.	
Obecné problémy	V myčce je pěna.	Byl použit nesprávný mycí prostředek.	Používejte pouze speciální mycí prostředek do myček, abyste předešli tvoření pěny. Pokud se tak stane, otevřete myčku a nechte pěnu odpařit. Do myčky nalijte 0,4 l studené vody. Myčku zavřete na západku, potom spusťte cyklus oplach, aby se voda vypustila. V případě potřeby zopakujte.
		Oplachovací prostředek je rozlitý.	Oplachovací prostředek vždy okamžitě setřete.
	Uvnitř myčky jsou skvrny.	Použili jste mycí prostředek s barvivem.	Používejte mycí prostředek bez barviv.
	Uvnitř myčky je bílý povlak.	Bílý povlak je způsoben minerály tvrdé vody.	Vnitřek myčky umyjte vlhkou houbičkou s mycím prostředkem, použijte gumové rukavice. Nikdy nepoužívejte žádné jiné mycí prostředky než ty určené do myčky, abyste neriskovali vznik pěny.
	Na příborech jsou skvrny od rzi.	Postižené kusy nejsou odolné proti korozi.	
		Po doplnění soli jste nespustili žádný program. Do mycího cyklu se dostaly stopy soli.	Vždy spusťte rychlé mytí bez nádobí a bez aktivované funkce Turbo (je-li k dispozici) po doplnění soli.
		Uvolněné víčko změkčovacího prostředku	Zkontrolujte víčko. Zkontrolujte, že je dostatečně utažené.
Hluk	Z myčky se ozývá bouchání.	Rozprašovací rameno bouchá o nějaké nádobí uložené v koši.	Přerušete program a nádobí přerovnejte, aby nadále nepřekáželo.
	Z myčky se ozývá chrastění.	Nádobí je v myčce uloženo volně.	Přerušete program a nádobí přerovnejte.
	Z hadic se ozývá klepání.	Může to být způsobeno instalací nebo průřezem hadic.	Toto nemá žádný vliv na funkci myčky. V případě pochybností kontaktujte autorizovaného servisního instalátéra.

	<b>Problém</b>	<b>Možné příčiny</b>	<b>Co dělat</b>
<b>Výsledek mytí není uspokojivý.</b>	Nádobí není čisté.	Nádobí nebylo vloženo do myčky správně.	Viz kapitola „Mytí nádobí / příborů“
		Program nebyl dostatečně intenzivní.	Zvolte intenzivnější program. Viz “Tabulka programů”.
		Nedostatečné množství mycího prostředku.	Použijte více mycího prostředku nebo prostředek vyměňte za jiný.
		Kusy nádobí blokují rozstříkovací ramena.	Přeskládejte nádobí tak, aby se ramena mohla volně otáčet.
		Filtry na dně myčky nejsou čisté nebo nejsou správně instalované. To může způsobit ucpání trysek rozstříkovacích ramen.	Filtry vyčistěte anebo řádně instalujte. Vyčistěte rozstříkovací ramena. Viz “Čištění rozstříkovacích ramen”.
	Na skle je koroze.	Kombinace měkké vody a nadměrné dávky mycího prostředku.	Pokud máte měkkou vodu, použijte pro mytí a čištění skla méně mycího prostředku a kratší cyklus.
	Černé nebo šedé skvrny na talířích	O talíře se opíralo hliníkové nádobí.	Tyto skvrny odstraňte pomocí jemného čisticího prostředku.
V zásobníku zůstal mycí prostředek.	Nádobí zablokovalo víčko zásobníku.	Přerovnejte nádobí v myčce.	
<b>Výsledek sušení není uspokojivý.</b>	Nádobí není suché.	Nádobí bylo nesprávně uloženo.	Myčku naplňte nádobím tak, jak je uvedeno v pokynech.
		Vložili jste příliš málo oplachovacího prostředku.	Zvyšte množství oplachovacího prostředku/doplňte zásobník oplachovacího prostředku.
		Nádobí jste vyjmuli příliš brzy.	Nádobí nevyjímejte z myčky ihned po dokončení mytí. Mírně pootevřete dvířka, aby se uvolnila pára. Nádobí vyjměte až tehdy, když je teplé a můžete ho vzít do ruky. Nejdříve vyprázdněte spodní koš. Předejdete tak namočení nádobí vodou kapající z horního koše.
		Zvolili jste špatný program.	U krátkého programu je teplota při mytí nižší. To zároveň snižuje účinek mytí. Zvolte program, který trvá déle.
		Nože nemají kvalitní povrchovou úpravu.	Odvod vody je u těchto kusů o něco obtížnější. Nože nebo nádobí tohoto typu nejsou vhodné do myčky na nádobí.



## Chybové kódy

Kódy	Význam	Možné příčiny
F5	Nedostatečná dodávka vody.	Ujistěte se, že je přívod vody zcela otevřený a nedošlo k přerušení dodávky vody. Zavřete přívod vody. Odpojte přívodní hadici a vyčistěte filtry. Vypněte a znovu zapněte myčku. Pokud problém přetrvává, kontaktujte autorizované servisní středisko.
F3	Nepřetržitý přívod vody.	Zavřete přívod vody a kontaktujte autorizované servisní středisko.
F2	Nedostatečné odčerpávání vody	Ovodní hadice je ucpána. Filtry jsou ucpány. Vypněte a znovu zapněte myčku. Pokud problém přetrvává, kontaktujte autorizované servisní středisko.
F8	Chyba tepelného čidla	Kontaktujte autorizované servisní středisko.
F1	Myčka přetekla.	Vypněte myčku, zavřete přívod vody a kontaktujte autorizované servisní středisko.
FE	Porucha tepelného čidla	Kontaktujte autorizované servisní středisko.
F7	Přehřátí myčky (teplota je příliš vysoká.)	Kontaktujte autorizované servisní středisko.
F9	Chyba ????	Kontaktujte autorizované servisní středisko.
F6	Porucha tepelného čidla	Kontaktujte autorizované servisní středisko.



### **VAROVÁNÍ!**

- ***V případě přeplavení myčky zavřete přívod vody, než zavoláte servisního technika.***
- ***Pokud je ve spodní nádobě z důvodu přeplavení nebo unikání voda, vylijte ji ještě před opětovným spuštěním myčky.***

## Varovná hlášení

**Turn on the Tap**

Otevřete přívod vody.

Pokud se zobrazí toto varovné hlášení;

- zkontrolujte, zda není přerušen přívod vody;
- zkontrolujte, zda je hlavní hydrant v pořádku;
- kontaktujte autorizované servisní středisko, pokud obě výše uvedená řešení jsou v pořádku.

Kdykoliv se zobrazí následující hlášení, kontaktujte autorizované servisní středisko.

**Call Service**

# ČÁST 11: INFORMAČNÍ LIST

INFORMAČNÍ LIST: Philco

Obchodní značka Philco: **PHILCO** 

Značka	Philco
Prodejní označení	PDA 15103 X
Kapacita standardních sad	15
Třída energet. účinnosti	A+++
Spotřeba energie za 365 dní kWh*	239
Spotřeba energie na cyklus kWh	0,84
Spotřeba energie ve vypnutém stavu kWh	0,05
Příkon v režimu ponechání v zapnutém stavu	0,67
Spotřeba vody za 365 dní l.**	2520
Třída účinnosti sušení***	A
Název standardního programu****	Eco 50 °C
Trvání standardního programu min.	270
Hlučnost dB (re 1pW)	39

\* Spotřeba energie 239 kWh za rok na základě 280 standardních mycích cyklů, u kterých se napouští studená voda, a na spotřebě v režimech s nízkou spotřebou energie. Skutečná spotřeba energie bude záviset na tom, jak je spotřebič používán.

\*\* Spotřeba vody 2520 litrů za rok na základě 280 standardních mycích cyklů. Skutečná spotřeba vody bude záviset na tom, jak je spotřebič používán.

\*\*\* Třída účinnosti sušení A na stupnici od G (nejmenší účinnost) do A (nejvyšší účinnost). V případě, že je tato informace poskytnuta ve formě tabulky, může být vyjádřena i jiným způsobem za předpokladu, že je jasné, že stupnice je od G (nejmenší účinnost) do A (nejvyšší účinnost).

\*\*\*\* „Eco 50 °C“ je standardní mycí cyklus, na který se vztahují informace uvedené na štítku a v informačním listu, že tento program je vhodný pro mytí běžně znečištěného stolního nádobí a že se jedná o nejúčinnější program z hlediska kombinované spotřeby energie a vody.

**POZNÁMKA:**

***Výše uvedená data podléhají změnám.***



## POKYNY A INFORMACE O NAKLÁDÁNÍ S POUŽITÝM OBALEM

Použitý obalový materiál odložte na místo určené obcí k ukládání odpadu.

### LIKVIDACE POUŽITÝCH ELEKTRICKÝCH A ELEKTRONICKÝCH ZAŘÍZENÍ



Tento symbol na produktech anebo v průvodních dokumentech znamená, že použité elektrické a elektronické výrobky nesmí být přidány do běžného komunálního odpadu. Ke správné likvidaci, obnově a recyklaci předejte tyto výrobky na určená sběrná místa. Alternativně v některých zemích Evropské unie nebo jiných evropských zemích můžete vrátit své výrobky místnímu prodejci při koupi ekvivalentního nového produktu. Správnou likvidací tohoto produktu pomůžete zachovat cenné přírodní zdroje a napomáháte prevenci potenciálních negativních dopadů na životní prostředí a lidské zdraví, což by mohly být důsledky nesprávné likvidace odpadů. Další podrobnosti si vyžádejte od místního úřadu nebo nejbližšího sběrného místa. Při nesprávné likvidaci tohoto druhu odpadu mohou být v souladu s národními předpisy uděleny pokuty.

#### **Pro podnikové subjekty v zemích Evropské unie**

Chcete-li likvidovat elektrická a elektronická zařízení, vyžádejte si potřebné informace od svého prodejce nebo dodavatele.

#### **Likvidace v ostatních zemích mimo Evropskou unii**

Tento symbol je platný v Evropské unii. Chcete-li tento výrobek zlikvidovat, vyžádejte si potřebné informace o správném způsobu likvidace od místních úřadů nebo od svého prodejce.



Tento výrobek je v souladu s požadavky směrnic EU o elektromagnetické kompatibilitě a elektrické bezpečnosti.

Změny v textu, designu a technických specifikacích se mohou měnit bez předchozího upozornění a vyhrazujeme si právo na jejich změnu.

Manufacturer/Importer:  
Fast ČR, a.s.  
Praha 10, Černokostecká 2111  
CZ-10000; CZECH REPUBLIC

**PHILCO**® 

**is a registered trademark used under license from  
Electrolux International Company, U.S.A.**

52239597 R30