

MYČKA NA NÁDOBÍ

NÁVOD K OBSLUZE

PHILCO



Famous for Quality the World Over

PD 123 iOPEN

Vážený zákazníku,

Děkujeme, že jste zakoupil výrobek značky PHILCO. Aby váš spotřebič sloužil co nejlépe, přečtěte si všechny pokyny v tomto návodu.

OBSAH

ČÁST 1: PŘED UVEDENÍM DO PROVOZU	2
• Důležité bezpečnostní instrukce.....	2
• Bezpečnostní informace.....	2
ČÁST 2: TECHNICKÉ SPECIFIKACE	7
• INFORMAČNÍ LIST: Philco	8
ČÁST 3: POPIS PŘÍSTROJE	9
ČÁST 4: INSTALACE	10
• Rozbalení	10
• Umístění spotřebiče.....	10
• Přívod vody	10
• Přívodní hadice	10
• Výpustní hadice	11
• Elektrické zapojení	12
• Vestavba	12
ČÁST 5: PŘED POUŽITÍM	14
• Před prvním použitím myčky	14
• Změkčovač vody	14
• Zjištění tvrdosti vody.....	14
• Doplnění soli do zásobníku.....	16
• Doplnění oplachovacího prostředku.....	17
• Volič nastavení (oplach).....	17
• Mycí prostředky	18
ČÁST 6: OVLÁDACÍ PANEL A ZÁKLADNÍ FUNKCE	20
• Zapnutí spotřebiče	22
• Tabulka programů	24
ČÁST 7: MYTÍ NÁDOBÍ / PŘÍBORŮ	26
ČÁST 8: ČIŠTĚNÍ A ÚDRŽBA	30
• Filtrační systém.....	30
ČÁST 9: ŘEŠENÍ POTÍŽÍ	33

ČÁST 1: PŘED UVEDENÍM DO PROVOZU

Důležité bezpečnostní instrukce

Recyklace

- Určité části a obalový materiál vašeho spotřebiče byly vyrobeny z recyklovaných materiálů.
- Plastové části jsou označeny standardními mezinárodními značkami: (>PE<, >PS<, >POM<, >PP<,))
- Kartonové části byly vyrobeny z recyklovaného papíru a měly by být zlikvidovány do sběrného kontejneru určeného pro papír pro další recyklaci.
- Takové materiály nejsou vhodné pro likvidaci společně se směsným domovním odpadem. Je třeba je recyklovat předáním do příslušného sběrného místa.
- obraťte se na místní samosprávu pro více informací o metodách likvidace.

Bezpečnostní informace

Po rozbalení spotřebiče

- Zkontrolujte, zda není spotřebič poškozený. Nikdy nezapínejte poškozený spotřebič, obraťte se na autorizovaný servis.
- Odstraňte veškerý obalový materiál a předejte je na nejbližší sběrné místo podle místního nařízení.

Důležité body během instalace spotřebiče

- Vyberte vhodné, bezpečné a rovné místo pro instalaci spotřebiče.
- Dodržujte pokyny k instalaci a připojení spotřebiče podle zde uvedených instrukcí.
- Tento spotřebič by měl být instalován a opravován pouze kvalifikovaným servisním technikem.
- Používejte pouze originální náhradní díly.
- Před instalací se ujistěte, že je spotřebič odpojen od síťové zásuvky. Zkontrolujte, zda domovní elektrická pojistka je připojena podle platných nařízení.
- Všechny elektrická zapojení musí odpovídat hodnotám uvedeným na typovém štítku.
- Dbejte zvláštní pozornosti a ujistěte, že zástrčka přívodního kabelu je odpojena od síťové zásuvky.

- Nikdy nepoužívejte prodlužovací kabel ani rozdvojku, abyste spotřebič zapojili. Zástrčka přívodního kabelu musí být snadno přístupná po instalaci spotřebiče.
- Po instalaci spotřebiče na vhodné místo spusťte myčku naprázdno.

Každodenní použití

- Tento spotřebič je určený pro použití v domácnosti; nepoužívejte jej k jinému účelu. Komerční použití myčky může vést ke ztrátě záručního plnění.
- Nestoupejte, nesedejte si ani nepokládejte žádné těžké předměty na otevřená dvířka myčky, mohla by se převrhnout.
- Nikdy do zásobníku na prášek a zásobníku na oplachovadlo nesypte nebo nelijte jiné prášky nebo tekutiny, než ty vhodné výhradně pro použití v myčce na nádobí. Výrobce ani prodejce nenesou žádnou odpovědnost, pokud nebude doporučení dodrženo.
- Voda v části spotřebiče není pitná, nepijte ji.
- Z důvodu nebezpečí exploze nekládejte do spotřebiče žádné chemické látky na rozpouštění nečistot jako rozpouštědla.
- Zkontrolujte, zda plastové části jsou teplovzdorné před mytím v myčce na nádobí.
- Tento spotřebič mohou používat děti starší 8 let a osoby se sníženými fyzickými, smyslovými nebo duševními schopnostmi či nedostatkem zkušeností a znalostí, pokud jsou pod dozorem nebo byly poučeny o bezpečném používání spotřebiče a rozumějí nebezpečím při nesprávném používání. Děti si nesmějí s tímto spotřebičem hrát. Čištění a údržbu nesmějí provádět děti bez dohledu dospělé osoby.
- Do myčky nekládejte předměty, které nejsou vhodné k mytí v myčce na nádobí. Také neplňte zásobník na prášek přes rysku maxima. Výrobce ani prodejce nenesou odpovědnost

za poškrábání nebo rez, které se může tvořit na vnitřním okraji spotřebiče, z důvodu pohybu koše.

- Za žádných okolností neotevírejte dvířka spotřebiče, který je v chodu, neboť horká voda může vytéci. V takovém případě bezpečnostní systém zastaví chod myčky, pokud jsou dvířka otevřena.
- Nenechávejte dvířka myčky otevřená. Jinak může dojít k nehodě nebo zranění.
- Nože a jiné ostré předměty vkládejte do košíku vždy ostřím směrem dolů.
- Pokud je poškozený napájecí kabel, musí být vyměněn výrobcem, servisním technikem nebo obdobně kvalifikovanou osobou, aby nedošlo k úrazu.
- Tento spotřebič nesmí používat osoby s omezenými fyzickými, smyslovými nebo duševními schopnostmi (včetně dětí), nebo osoby s nedostatkem zkušeností a znalostí bez odpovídajícího dozoru nebo pokynů pro použití přístroje předaných osobou odpovědnou za jejich bezpečnost.
- Pokud je spotřebič vybaven režimem úspory energie, vyberte „Ano“, dvířka se otevřou na konci programu. Nezavírejte dvířka silou, abyste ochránili mechanismus uzavírání dvířek během 1 minuty. Dvířka otevřete asi na 30 minut, abyste zlepšili efektivitu sušení. (u modelu s automatickým otevíráním dvířek)



VAROVÁNÍ:

Nestůjte v blízkosti dvířek myčky, jakmile zazní signál otevírání dvířek.

Bezpečnost dětí

- Po vyjmutí spotřebiče z obalového materiálu se ujistěte, že jste obalový materiál uložili mimo dosah dětí.
- Nenechávejte si děti s myčkou hrát nebo ji spouštět.
- Uchovávejte prášek i oplachovadlo mimo dosah dětí.
- Když jsou dvířka myčky otevřená, dbejte zvýšené opatrnosti, pokud jsou v blízkosti děti, protože v zásobníku i na dvířkách může zůstat zbytek prášku.
- Ujistěte se, že vyřazený spotřebič nemůže způsobit žádné zranění vašim dětem. Zabraňte, aby se děti náhodou uzavřeli ve starém spotřebiči. Abyste zabránili takové situaci, rozbijte zámek dvířek a odstříhnete přívodní kabel.

V případě poruchy

- V případě jakékoliv poruchy se vždy obraťte na autorizovaný servis. Oprava provedená jinou než kvalifikovanou osobou může vést k poškození spotřebiče a může to vést ke ztrátě záručního plnění.
- Před jakoukoliv opravou spotřebiče se ujistěte, že je přívodní kabel odpojen od síťové zásuvky. Vypněte pojistku nebo odpojte spotřebič od síťové zásuvky. Při odpojování ze zásuvky nikdy netahejte za kabel. Ujistěte se, že jste uzavřeli vodovodní kohoutek.

Doporučení

- Pro úsporu energie a vody odstraňte hrubé nečistoty na nádobí před vložením nádobí do myčky. Spusťte myčku, až když je plně naložena.
- Používejte funkci před-mytí, pouze pokud je to třeba.
- Nádobí, jako jsou misky, sklenice a hrnce apod., vkládejte do myčky vždy dnem vzhůru.
- Do myčky nevkládejte nádobí, které je atypické nebo není vhodné pro mytí v myčce.

Nádobí nevhodné pro mytí:

- Popelníky, svícný, leštidla, malby, chemické látky, výrobky ze slitiny železa;
- Vidličky, lžice a nože s dřevěnými nebo kostěnými rukojeťmi, rukojeťmi ze slonové kosti nebo perleti; nádobí slepené lepidlem, nádobí zašpiněné abrazivními, kyselými nebo zásaditými látkami.
- Plastové nádobí, které není teplovzdorné, měděné nebo cínové nádoby.
- Hliníkové nebo stříbrné předměty (mohou změnit barvu na matnou).
- Určité tenké sklo, porcelán s ornamenty se může během prvního mytí ztratit; určité křišťálové nádobí může ztratit svou průhlednost, příbory, které nejsou teplovzdorné, olovnaté křišťálové sklo, prkénka, předměty vyrobené ze syntetických vláken;
- Savé předměty, jako jsou houbičky nebo kuchyňské utěrky, nejsou vhodné pro mytí v myčce.



VAROVÁNÍ:

Doporučujeme zakoupit nádobí vhodné pro mytí v myčce nádobí.

ČÁST 2: TECHNICKÉ SPECIFIKACE

Napětí	220 – 240 V ~ 50 Hz
Kapacita	12 sad nádobí
Rozměry (v x š x h)	850 x 598 x 598 mm
Výška bez vrchního krytu	820 mm
Hmotnost	46 kg
Celkový výkon	1 900 W
Výkon tepelného tělesa	1 800 W
Výkon čerpadla	100 W
Výkon čerpadla vypouštěcí hadice	30 W
Tlak vody	0,03 – 1 MPa
Proud	10 A

Výše uvedená data se mohou bez předchozího upozornění změnit.

Výrobce si vyhrazuje právo změnit design a technické specifikace bez předchozího upozornění.

Shoda se standardy a test dat / EC prohlášení o shodě

Všechny fáze spojené se spotřebičem jsou prováděny v souladu bezpečnostními nařízeními stanovenými ve všech příslušných směrnících Evropského společenství. 2004/108/EC, 2006/95/EC, IEC 436/DIN 44990, EN 50242.

Tento návod k použití je rovněž dostupný na www.philco.cz.

INFORMAČNÍ LIST: Philco

Obchodní značka Philco: **PHILCO** 

Značka	Philco
Prodejní označení	PD 123 iOPEN
Kapacita myčky	12
Třída energet. účinnosti	A+++
Roční spotřeba energie (kWh) (AEc) (280 cyklů)*	225
Spotřeba energie (Et) (kWh/cyklus)	0,79
Příkon ve vypnutém stavu (W) (P0)	0,1
Příkon v pohotovostním stavu (W) (P1)	1
Roční spotřeba vody v l (AWc) (280 cyklů) **	2520
Třída účinnost sušení ***	A
Název standardního programu ****	Eco 50 °C
Délka trvání standardního cyklu (min)	201
Hlučnost dB (A)	46

* Spotřeba energie 225 kWh za rok na základě 280 standardních mycích cyklů, použití studené vody a spotřeby v režimech nízké spotřeby energie. Vlastní spotřeba energie závisí na četnosti použití spotřebiče.

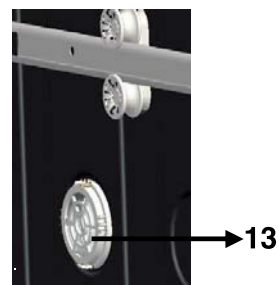
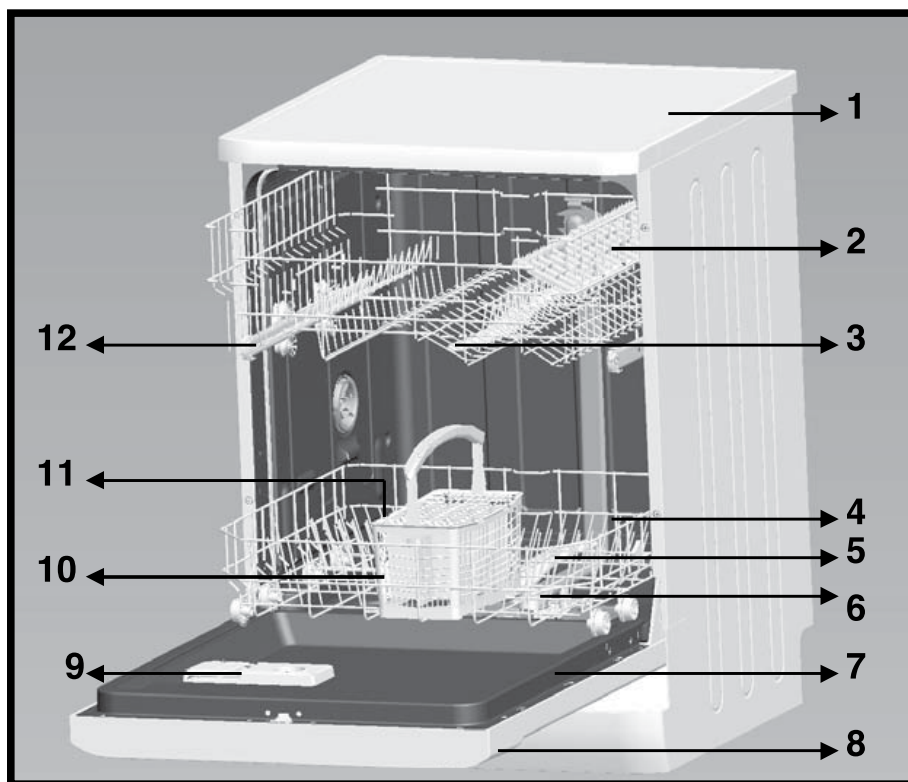
** Spotřeba vody 2520 l za rok na základě 280 standardních mycích cyklů. Vlastní spotřeba vody závisí na četnosti použití spotřebiče.

*** Třída účinnosti sušení A na rozmezí od G (nejméně účinný) po A (nejvíce účinný).

**** Standardní mycí cyklus „Eco 50 °C, ke kterému se informace na štítku a listu vztahují. Tento program je vhodný pro mytí normálně zašpiněného nádobí a je nejúčinnějším programem co do spotřeby energie a vody.

ČÁST 3: POPIS PŘÍSTROJE

Tento náčrt je určen pro informační účely o jednotlivých částech a příslušenstvích výrobku. Podle modelu se mohou jednotlivé části lišit.



1. Vrchní kryt
2. Horní koš s přihrádkami
3. Horní rozstřikovací rameno
4. Spodní koš
5. Dolní rozstřikovací rameno
6. Filtry
7. Typový štítek
8. Ovládací panel
9. Zásobník na mycí prostředek a oplachovací prostředek
10. Koš na příbory
11. Zásobník na sůl (umístěn v dolní části přístroje)
12. Kolečko horního koše
13. Systém Turbo sušení pro lepší výsledek sušení nádobí v myčce

ČÁST 4: INSTALACE

Rozbalení

Odstraňte vnější obal, sejměte ochranný film z povrchu spotřebiče (je-li použit) a očistěte vnější část spotřebiče k tomu určeným přípravkem. Nepoužívejte škrabky ani hrubé látky, které by mohly nevratně poškodit povrchy spotřebiče. Opatrně odstraňte veškeré papíry a lepicí pásky ze spotřebiče, dveří a dalších částí zabalených v polystyrénu. Vyjměte dokumenty a příslušenství zevnitř spotřebiče.

Obalový materiál je recyklovatelný a je označen symbolem recyklace. Při likvidaci se řiďte místními předpisy. Obalové materiály (plastové sáčky, polystyrenové části, atd.) musí být uchovány mimo dosah dětí, protože představují možný zdroj nebezpečí.

Spotřebič pečlivě prohlédněte. Zjistíte-li nějaké vady, ukončete instalaci a kontaktujte prodejce.

Umístění spotřebiče

Při rozhodování místa instalace myčky vyberte takové místo, kde můžete snadno vkládat a vyjímat nádobí.

Neinstalujte myčku do místnosti, kde může dojít k poklesu pokojové teploty pod 0°C.

Před umístěním odstraňte z myčky veškerý obalový materiál a správně zlikvidujte.

Umístěte myčku do blízkosti přívodu vody a odtoku. Musíte brát v úvahu všechna možná připojení, které není možné libovolně měnit.

Myčku nepřemísťujte uchopením za dvířka nebo ovládací panel.

Ponechte na obou stranách myčky dostatečný prostor, abyste ji mohli pohodlně vytáhnout směrem ven a zase zasunout během čistění.

Ujistěte se, že nejsou hadice přívodu a odvodu vody skřípnuté při instalaci spotřebiče. Také zajistěte, aby spotřebič nestál na napájecím kabelu.

Vyrovnejte spotřebič pomocí nastavitelných nohou. Správné umístění spotřebiče zajistí bezproblémové otevírání a zavírání dvířek.

Pokud dvířka myčky není možné řádně zavírat, zkontrolujte, zda je spotřebič umístěn na rovné podlaze; vyrovnejte spotřebič pomocí nastavitelných nohou.

Přívod vody

Ujistěte se, že jste provedli veškeré instalátérské práce, aby bylo možné instalovat myčku. Také doporučujeme instalovat ke kohoutku přívodu vody filtr, abyste zabránili případné kontaminaci vody (pískem, hlinou, rzí apod.), což se může náhodně občas stát při havárii vodovodního potrubí, a tím také zabráníte žloutnutí a tvorbě nežádoucích zbytků na nádobí.

Přívodní hadice

Nepoužívejte starou přívodní hadici nebo hadici z předchozí myčky. Vždy používejte pouze novou přívodní hadici. Pokud se chystáte připojit novou nebo dlouhou nepoužitou přívodní hadici ke spotřebiče, nejprve nechte hadici protéct vodu před připojením. Připojte přívodní hadici přímo k vodovodnímu kohoutku.

Tlak ve vodovodním potrubí by se měl pohybovat v rozmezí od 0,03MPa až 1 MPa. Pokud je tlak vody větší než 1 Mpa, je třeba nainstalovat tlakový-ventil.

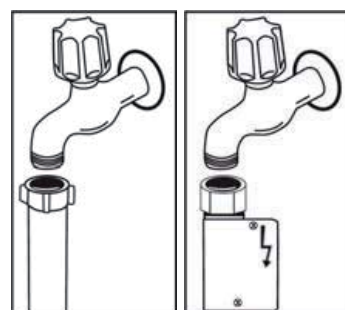
Po provedení připojení otevřete přívod vody naplno a zkontrolujte, zda voda nikde neuniká. Z bezpečnostních důvodů se ujistěte, že jste vždy vypnuli přívod vody po každém dokončení mycího cyklu.





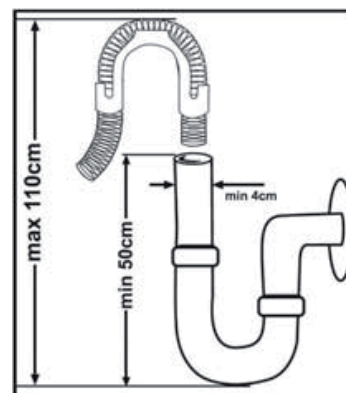
POZNÁMKA:

U některých modelů je spotřebič dodáván s bezpečnostním ventilem Aquastop. Při použití Aquastop může nastat nebezpečné pnutí. Neodřezávejte ventil Aquastop. Nijak jej neohýbejte ani neotáčejte.



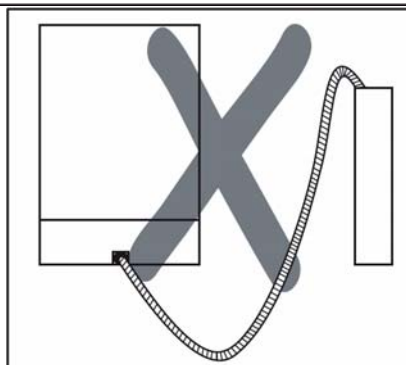
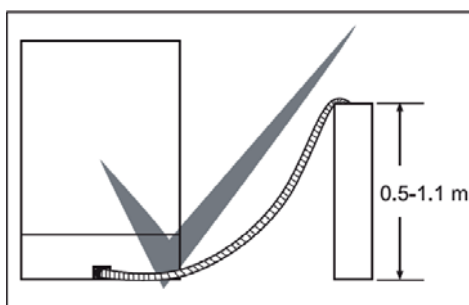
Výpustní hadice

Výpustní hadice může být připojena buď přímo do samostatného vývodu, nebo do sifonu dřezu. Při použití ohnuté trubky (pokud je dostupná) může být voda odváděna přímo do dřezu prostřednictvím ohnuté trubky přes okraj dřezu. Také spojení může být minimálně 50 cm až maximálně 110 cm od podlahy.



VAROVÁNÍ:

Pokud je výpustní hadice delší než 4 m, může nádobí zůstat špinavé. V takovém případě nepřebírá výrobce ani prodejce odpovědnost.



Elektrické zapojení

Spotřebič je vybaven zástrčkou s uzemňovacím kolíkem a musí tak být připojena pouze k řádně uzemněné síťové zásuvce o vhodném napětí a proudu. Pokud není síťová zásuvka řádně uzemněna, obraťte se na kvalifikovaného elektrikáře pro její výměnu. Pokud připojíte spotřebič k nesprávně uzemněné síťové zásuvce, výrobce ani prodejce nenesou odpovědnost za případné škody.

Hodnota vnitřní pojistky by měla být 10 - 16 A.

Váš spotřebič je určen pro napájení 220 - 240 V. Pokud je napětí ve vaší lokalitě 110 V, je třeba instalovat transformátor na 110/220 V a 3000 W. Spotřebič nezapojujte během umístění.

Vždy používejte pouze zástrčku dodávanou spolu se spotřebičem. Provoz spotřebiče při nízkém napětí může způsobit neúčinnost při mytí.

Přívodní kabel může být vyměněn pouze autorizovaným technikem nebo jinou kvalifikovanou osobou. Jinak může dojít k nehodě nebo zranění.

Z bezpečnostních důvodů se ujistěte, že jste odpojili zástrčku přívodního kabelu ze síťové zásuvky vždy po dokončení mycího cyklu.

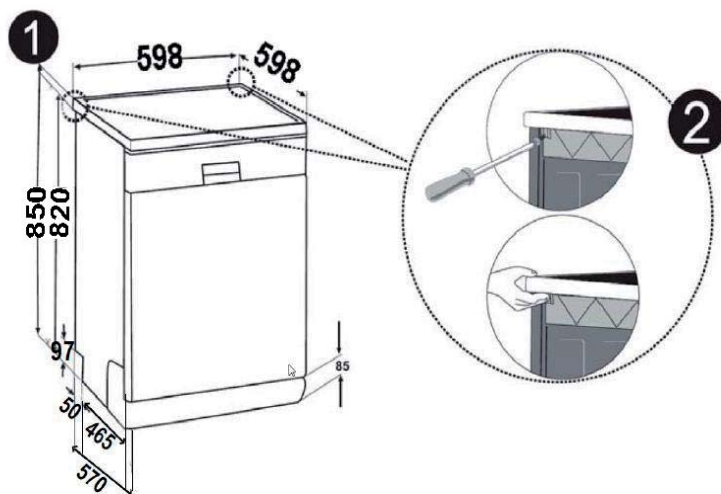
Abyste zabránili úrazu elektrickým proudem, nedotýkejte se spotřebiče včetně zástrčky a přívodního kabelu mokřými rukama.

Při odpojování spotřebiče od síťové zásuvky vždy odpojujte držením za zástrčku. Nikdy netahejte za kabel.

Vestavba

Pokud chcete myčku umístit pod pult, nejprve zkontrolujte, zda vybraný prostor vyhovuje parametrům co do velikosti, tak i zapojení k síťové zásuvce a k přívodu / výpusti vody (Obr. 1).

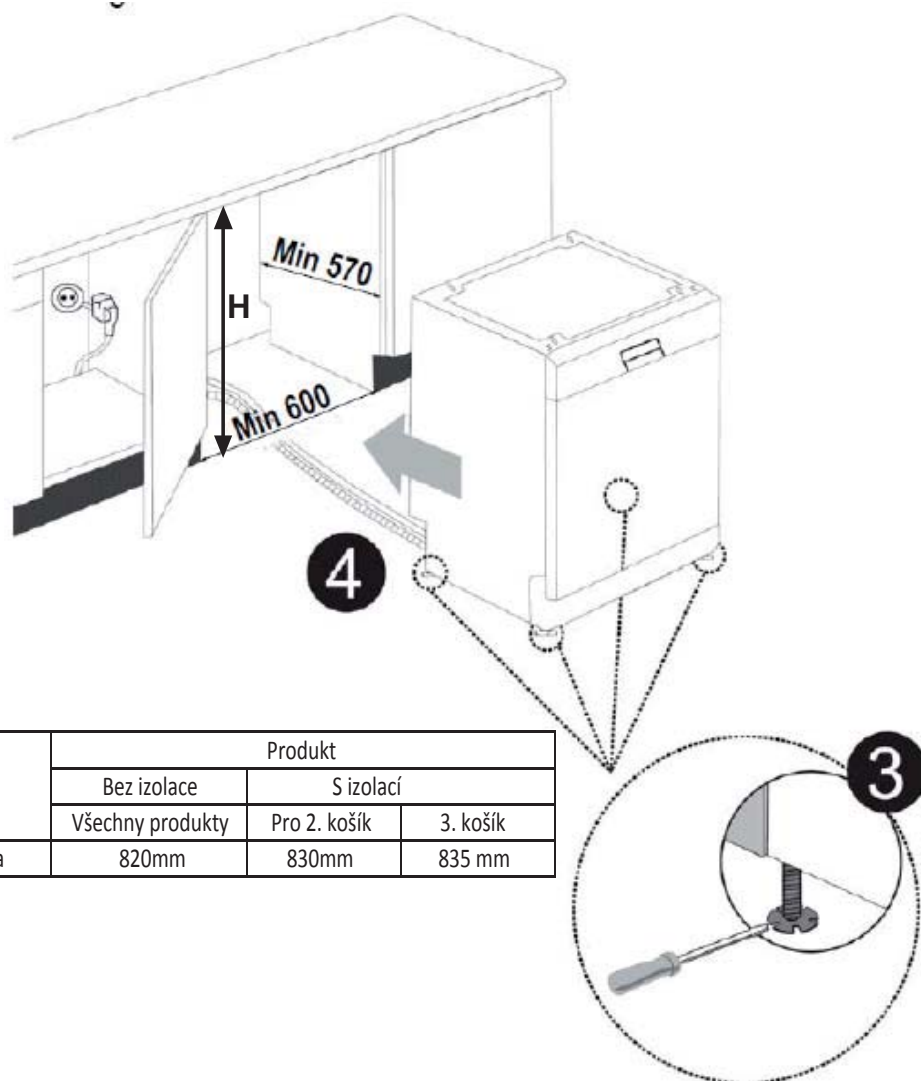
Pokud je vybraný prostor vhodný pro umístění myčky, odstraňte vrchní kryt, jak je znázorněno na obrázku níže (Obr. 2).



VAROVÁNÍ:

Stojací část, kam budete vkládat myčku po odstranění vrchní desky, musí být stabilní, aby nemohlo dojít k narušení rovnováhy. Pro odstranění vrchní desky vyšroubujte šrouby, které drží vrchní desku a jsou v zadní části spotřebiče; poté zatlačte přední panel asi 1 cm zepředu směrem dozadu a zdvihněte jej.

Vyrovnejte myčku pomocí nastavitelných nohou podle sklonu podlahy (Obr. 3).
Zasuňte myčku pod pult, dbejte na to, abyste hadice neskřípli nebo neohnuli (Obr. 4).



VAROVÁNÍ:

Po odstranění vrchního krytu můžete myčku vložit na zvolené místo dle rozměrů uvedených na obrázku výše.

ČÁST 5: PŘED POUŽITÍM

Před prvním použitím myčky


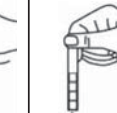






- Zkontrolujte, zda požadavky na elektrické zapojení a připojení vody uvedené v návodu odpovídají technickým specifikacím ve vaší rozvodné síti, respektive ve vodovodním řádu. Takové technické specifikace získáte od svých dodavatelů elektrické energie a vody.
- Odstraňte veškerý obalový materiál z vnitřního prostoru myčky.
- Nastavte hrubost vody (viz níže).
- Do zásobníku na sůl nasypete cca 1 kg soli a doplňte zásobník vodou, až bude téměř přetékat.
- Doplňte prostředek na oplachování.

Změkčovač vody

Změkčovač vody je vytvořen tak, aby z vody uvolňoval minerály a soli, které by měly nepříznivý vliv na provoz myčky. Čím vyšší je obsah těchto minerálů a solí, tím je voda tvrdší. Změkčovač byste měli nastavit podle tvrdosti vody ve vaší oblasti. Informace o tvrdosti vody ve vaší oblasti by vám měl poskytnout váš dodavatel vody. Tvrdost vody se liší místo od místa. Pokud v myčce používáte tvrdou vodu, budou se na nádobí usazovat částičky, které mohou negativně ovlivnit účinnost mytí i životnost vaší myčky. Spotřebič by měl být vybaven speciálním změkčovačem, který používá zásobník na sůl specificky určený k eliminaci vodního kamene a minerálů z vody.

Zjištění tvrdosti vody

Účinnost mytí ve vaší myčce nádobí závisí na tvrdosti používané vody. Proto je vaše myčka vybavena systémem, který redukuje tvrdost hlavního přívodu vody. Účinnost mytí se tím zvyšuje, čím je systém nastaven správně. Informace o tvrdosti vody ve vaší oblasti by vám měl poskytnout váš dodavatel vody nebo ji můžete zjistit sami jednoduchým testem tvrdosti, a to speciálním testovacím proužkem (není součástí dodávky).

Vyjměte testovací proužek z obalu.	Nechte proužkem protéci vodu z kohoutku po dobu asi 1 minuty.	Nechte testovací proužek namočený ve vodě asi 1 sekundu.	Vyjměte z vody a zaklepejte jím.	Vyčkejte na výsledek asi 1 minutu.	Hodnotu tvrdosti na proužku porovnejte s tabulkou tvrdosti dodávanou s testovacím proužkem.																		
					<table><tr><td>Úroveň 1</td><td></td><td>Bez vodního kamene</td></tr><tr><td>Úroveň 2</td><td></td><td>Velmi nízký obsah</td></tr><tr><td>Úroveň 3</td><td></td><td>Nízký obsah</td></tr><tr><td>Úroveň 4</td><td></td><td>Středně vysoký obsah</td></tr><tr><td>Úroveň 5</td><td></td><td>Mírně vysoký obsah</td></tr><tr><td>Úroveň 6</td><td></td><td>Vysoký obsah</td></tr></table>	Úroveň 1		Bez vodního kamene	Úroveň 2		Velmi nízký obsah	Úroveň 3		Nízký obsah	Úroveň 4		Středně vysoký obsah	Úroveň 5		Mírně vysoký obsah	Úroveň 6		Vysoký obsah
Úroveň 1		Bez vodního kamene																					
Úroveň 2		Velmi nízký obsah																					
Úroveň 3		Nízký obsah																					
Úroveň 4		Středně vysoký obsah																					
Úroveň 5		Mírně vysoký obsah																					
Úroveň 6		Vysoký obsah																					

Nastavení spotřeby soli

Myčka je navržena tak, aby umožňovala upravit spotřebu soli na základě tvrdosti používané vody. Tím by se měla optimalizovat a přizpůsobit míra spotřeby soli.

Tabulka nastavení úrovně tvrdosti vody

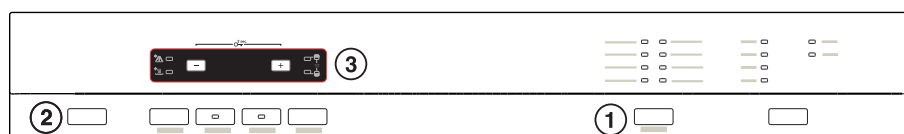
Úroveň tvrdosti Vody	dH (německá jednotka)	dF (francouzská jednotka)	dE (anglická jednotka)	Indikátor nastavení tvrdosti vody
1	0 – 5	0 – 9	0 – 6	Displej zobrazuje L1.
2	6 – 11	10 – 20	7 – 14	Displej zobrazuje L2.
3	12 – 17	21 – 30	15 – 21	Displej zobrazuje L3.
4	18 – 22	31 – 40	22 – 28	Displej zobrazuje L4.
5	23 – 31	41 – 55	29 – 39	Displej zobrazuje L5.
6	32 – 50	56 – 90	40 – 63	Displej zobrazuje L6.



POZNÁMKA:

Z továrny je tvrdost vody nastavena na 3.

Nastavte tvrdost vody podle hodnoty na testovacím proužku.



Stiskněte a podržte tlačítko výběru programu. ①



Mezitím zapněte myčku tlačítkem zapnutí / vypnutí.



Podržte tlačítko výběru programu, dokud se na displeji nezhasne „SL“. Poté co symbol „SL“ zmizí, uvolněte tlačítko. ①

Spotřebič zobrazí poslední nastavenou hodnotu tvrdosti vody.



Pomocí tlačítek „+“ a „-“ na displeji upravte hodnotu tvrdosti vody. ③



Po úpravě nastavení uložte provedenou změnu tlačítkem zapnutí / vypnutí. ②



UPOZORNĚNÍ:

Pokud vaše myčka nemá žádný systém změkčování vody, můžete tuto kapitolu přeskočit.

Doplnění soli do zásobníku

Vždy používejte sůl určenou do myčky nádobí.

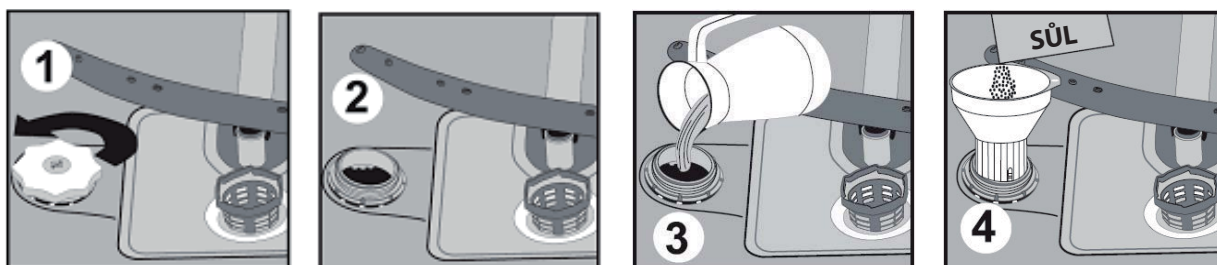
Zásobník na sůl je umístěn pod spodním košem a plnit byste ho měli níže uvedeným způsobem.



UPOZORNĚNÍ:

Používejte pouze sůl specificky určenou pro použití v myčkách nádobí! Jakýkoliv jiný typ soli, který není specificky určený pro použití v myčce nádobí, zejména jedlá sůl, by poškodila systém změkčování v myčce. V případě poškození způsobeného použitím nevhodné soli výrobce neposkytuje záruku ani neodpovídá za jakékoliv způsobené škody.

Sůl doplňte před zahájením jednoho z úplných mycích programů. Předejdete tak tomu, aby na dně myčky zůstaly ležet krystaly soli nebo slaná voda, které by mohly způsobit korozi.



- Vysuňte spodní koš a potom odšroubujte víčko zásobníku na sůl – viz obr. 1/2.
- Před prvním mytím do zásobníku na sůl nalijte 3/4 litru vody.
- Trychtýř (součást příslušenství) nasadte na otvor zásobníku a nasypete do něj 1 kg soli.
 - Je běžné, že ze zásobníku vyteče menší množství vody.
- Po naplnění zásobníku zašroubujte zpět víčko jeho otáčením ve směru hodinových ručiček.
- Ihned po doplnění soli do zásobníku byste měli zapnout mycí program (doporučujeme použít program pro oplach nádobí nebo rychlé mytí). V opačném případě by se mohl slanou vodou poškodit filtrační systém, čerpadlo a další důležité součásti myčky. Na toto se nevztahuje záruka.



UPOZORNĚNÍ:

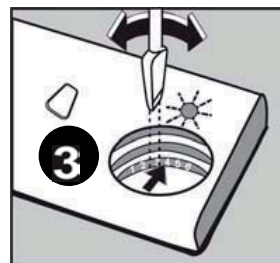
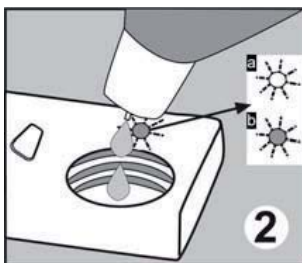
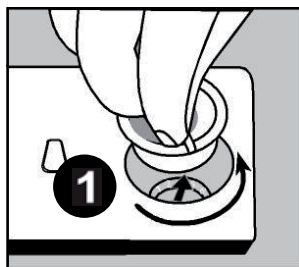
Zásobník na sůl doplňujte pouze tehdy, až se na ovládacím panelu rozsvítí varovná kontrolka soli. V závislosti na tom, jak dobře se sůl rozpouští, může varovná kontrolka svítit ještě po doplnění soli do zásobníku.

Pokud na ovládacím panelu varovná kontrolka soli není (u některých modelů), můžete množství odhadnout po doplnění soli do systému podle počtu cyklů realizovaných myčkou.

Pokud by vám sůl někde vytekla, zbavte se jí spuštěním programu pro oplach nádobí nebo programu rychlého mytí.

Doplnění oplachovacího prostředku

Zásobník na oplachovací prostředek



Oplachovací prostředek se uvolňuje při posledním oplachu, aby na vašem nádobí nezůstávaly kapky vody a následně tak skvrny. Dále zlepšuje sušení tím, že všechna voda z nádobí steče. Vaše myčka je určena pouze pro použití tekutého oplachovacího prostředku. Zásobník pro oplachovací prostředek je umístěný na vnitřní straně dvířek vedle zásobníku na mycí prostředek.

Zásobník naplníte tak, že ho otevřete a nalijete do něj prostředek, až indikátor zcela ztmavne. Obsah zásobníku na oplachovací prostředek je asi 110 ml.



POZNÁMKA:

Používejte pouze značkový oplachovací prostředek pro myčky nádobí. Nikdy do zásobníku na oplachovací prostředek nelijte jiné směsi (např. tekutý mycí prostředek, apod.). Mohlo by dojít k poškození myčky.

Kdy doplnit oplachovací prostředek?

Pokud je zásobník na oplachovací prostředek prázdný, rozsvítí se příslušná varovná kontrolka pro doplnění oplachovacího prostředku na ovládacím panelu. Po naplnění zásobníku oplachovacím prostředkem je celý indikátor tmavý. S postupným spotřebováváním oplachovacího prostředku se tmavý bod indikátoru zmenšuje. Množství oplachovacího prostředku nikdy nenechte klesnout pod 1/4 zásobníku.



UPOZORNĚNÍ:

Případný rozlité prostředek otřete utěrkou, aby se při dalším mytí netvořilo nadměrné množství pěny. Nezapomeňte víčko nasadit zpět, než zavřete dvířka myčky.

Volič nastavení (oplach)

Zásobník na oplachovací prostředek má šest různých nastavení. Z výroby je nastavena úroveň 3. Pokud se na nádobí tvoří skvrny nebo je problémem sušení nádobí, zvýšte uvolňované množství prostředku sejmutím víčka zásobníku a otočením voliče na „4“. Pokud i přesto není nádobí po usušení beze skvrn, upravte nastavení opět na vyšší stupeň, dokud nádobí nebude po usušení čisté. Naopak pokud budou na nádobí zůstat zbytky oplachovacího prostředku, snižte úroveň na 1 – 2. Doporučené nastavení je „3“. (Hodnota nastavená výrobcem je „3“.)



POZNÁMKA:

Pokud jsou na nádobí po jeho umytí kapky vody nebo stopy vodního kamene, zvýšte dávkování. Pokud jsou na nádobí bílé skvrny nebo namodralé vrstvy na sklenicích nebo ostří nožů, dávkování snižte.

Funkce mycího prostředku

Mycí prostředky se svými chemickými přísadami jsou nezbytné k odstranění nečistot, jejich rozložení a odstranění z myčky. Pro tento účel je vhodná většina mycích prostředků komerční kvality.

Mycí prostředky

Existují 3 druhy mycích prostředků:

- s fosfáty a chlorem;
- s fosfáty a bez chloru;
- bez fosfátů a bez chloru.

Nové práškové mycí prostředky jsou obvykle bez fosfátů, tudíž chybí změkčovací funkce fosfátů. V takovém případě doporučujeme používat změkčovací sůl i při tvrdosti vody pouhých 6°dH. Pokud používáte mycí prostředky bez fosfátů a máte tvrdou vodu, v takovém případě se často objevují na nádobí a sklenicích bílé stopy. Lepších výsledků tedy v takovém případě dosáhnete, pokud přidáte více mycího prostředku. Mycí prostředky bez chloru bělí jen trochu. Silné a barevné skvrny proto nebudou zcela odstraněny. V takovém případě zvolte program s vyšší teplotou.

Koncentrované mycí prostředky

Podle svého chemického složení se mycí prostředky dělí na dva základní typy:

- běžné, alkalické mycí prostředky s žíravými přísadami;
- méně alkalické mycí prostředky s přírodními enzymy.

Použití „normálních“ mycích programů v kombinaci s koncentrovanými mycími prostředky redukuje znečištění a jsou vhodné pro vaše nádobí. Tyto programy se specificky doplňují se schopností enzymů, které jsou obsaženy v koncentrovaných mycích prostředcích, rozpouštějí nečistoty. Z tohoto důvodu můžete s „normálními“ mycími programy, při kterých použijete koncentrované mycí prostředky, dosáhnout stejných výsledků, jakých byste dosáhli pouze s „intenzivními“ programy.

Tablety do myčky

Rychlost rozpouštění tablet do myčky různých značek se může lišit. Z tohoto důvodu se některé tablety nemusí při krátkých programech rozpustit a splnit tak svou čisticí funkci. Proto při používání tablet používejte dlouhé programy, abyste tím zajistili úplné odstranění zbytků mycího prostředku.

Zásobník na mycí prostředek

Zásobník musíte naplnit před spuštěním jakéhokoliv mycího cyklu podle pokynů uvedených v tabulce mycích cyklů. Vaše myčka používá méně mycího a oplachovacího prostředku než běžná myčka. Obecně je pro normální mytí potřeba pouze jedna lžice mycího prostředku. Na silněji znečištěné nádobí budete potřebovat větší množství mycího prostředku. Vždy přidejte mycí prostředek až bezprostředně před spuštěním myčky, jinak by mohl navlhnout a následně by se celý nerozpustil.



POZNÁMKA:

Pokud je víčko zavřené, stiskněte tlačítko. Víčko se otevře.

Mycí prostředek doplňte vždy až bezprostředně před spuštěním každého mycího cyklu.

Používejte pouze značkový mycí prostředek pro myčky nádobí.

**VAROVÁNÍ:**

Mycí prostředek do myček je korozivní! Uchovávejte ho mimo dosah dětí.

Použití mycího prostředku

Používejte pouze mycí prostředek specificky určený pro použití v myčkách nádobí. Mycí prostředek uchovávejte na tmavém a suchém místě. Sypký mycí prostředek nedávejte do zásobníku, pokud se nechystáte myčku zapnout.

Dávkování mycího prostředku

1. Uvolněním záklapky otevřete zásobník na mycí prostředek.
2. Do prostoru pro hlavní mytí nasype požadované množství mycího prostředku (pokud používáte práškový mycí prostředek). Dbejte na to, aby se množství mycího prostředku pohybovala mezi ryskami MIN a MAX.
3. Pokud je nádobí příliš zašpiněné, nasype mycí prostředek do prostoru pro předmytí.
4. Zavřete zásobník na mycí prostředek.
5. Nyní zapněte myčku.

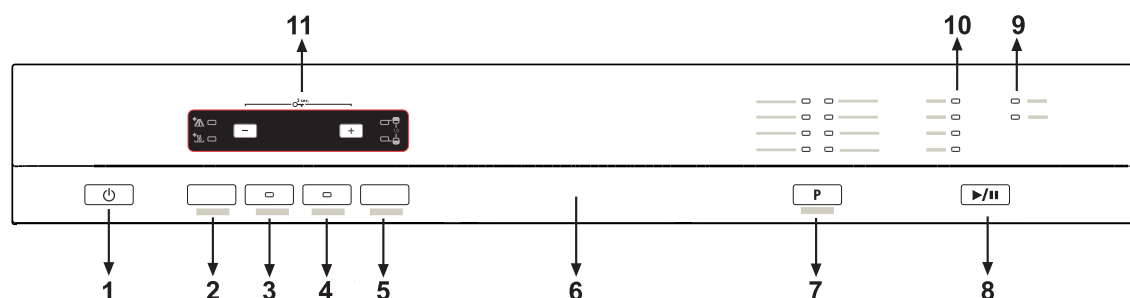
**POZNÁMKA:**

Značka „MIN“ v přihrádce pro mycí prostředek pro hlavní mytí odpovídá přibližně 20 g mycího prostředku. Přihrádka pro mycí prostředek pro předmytí pojme přibližně 5 g mycího prostředku. Dodržujte doporučení pro dávkování a skladování uvedené výrobcem na obalu mycího prostředku. Zavřete víčko a stiskněte ho, až zacvakne. Pokud je nádobí silně zašpiněné, přidejte mycí prostředek také do přihrádky pro předmytí. Tato dávka bude použita během fáze předmývání nádobí.

**POZNÁMKA:**

Informace o dávkování mycího prostředku pro jednotlivé programy naleznete v tabulce programů. Nezapomeňte, že výsledky se mohou lišit podle míry zašpinění a tvrdosti používané vody. Dodržujte doporučení výrobce na obalu mycího prostředku.

ČÁST 6: OVLÁDACÍ PANEL A ZÁKLADNÍ FUNKCE



1.) Tlačítko zapnutí/vypnutí

Po stisknutí tlačítka zapnutí/vypnutí se spotřebič zapne a tlačítko spuštění / přerušení programu.

2.) Tlačítko Extra rychle / tiše

Funkce Extra rychle

Dochází k mytí nádobí s větším tlakem, zkracuje se tím doba vybraného programu a snižuje se tím i spotřeba vody.

Funkce Extra tiše

Dochází k mytí nádobí s nižším tlakem, mycí cyklus je tak více šetrnější a tišší.

3.) Tlačítko úspory energie

Tato možnost umožňuje otevření dvířek na konci mycího cyklu. Proces sušení tak bude účinnější. Navíc tato volba snižuje teplotu v algoritmu programu, a tím snižuje spotřebu energie.

4.) Tlačítko použití tablety

Stiskněte toto tlačítko, pokud budete k mytí používat tablety do myčky, které již obsahují sůl, oplachovadlo a extra funkce.

5.) Tlačítko ½ náplně

Pomocí funkce ½ náplně můžete mýt nádobí uložené jen v horním, jen v dolním nebo obou koších. Pokud je nádobí jen v horním koši, stiskněte tlačítko ½ a vyberte režim, kde světelná kontrolka zobrazuje horní koš. Tím se spustí mycí cyklus jen u horního koše. Pokud uložíte nádobí omylem do dolního koše, nebude umyto. Pokud máte několik kousků nádobí v horním i dolním koši a potřebujete je umýt, můžete také aktivovat funkci poloviční dávky u některých doplňkových programů. Pokud je nádobí v obou koších, stiskněte tlačítko ½ a vyberte režim, kde světelná kontrolka zobrazuje oba koše.

Pokud je nádobí jen v dolním koši, stiskněte tlačítko ½ a vyberte režim, kde světelná kontrolka zobrazuje dolní koš.

Tím se spustí mycí cyklus jen u dolního koše. Pokud uložíte nádobí omylem do horního koše, nebude umyto.



POZNÁMKA:

Pokud jste použili doplňkovou funkci k poslednímu programu, tato funkce zůstane aktivně i pro následující program. Pokud nechcete danou funkci použít pro nově vybraný program, stiskněte znovu tlačítko vybrané funkce a zkontrolujte, zda světelná kontrolka dané funkce zhasla.

6.) Madlo dveří

Madlo dveří slouží k otevírání a zavírání dveří myčky.

7.) Tlačítko výběru programu

Pomocí tlačítka výběru programu vyberte vhodný program pro vaše nádobí.

8.) Tlačítko spuštění a přerušení

Jakmile stisknete tlačítko spuštění/přerušení, vybraný program se spustí a stavová kontrolka se rozsvítí u „wash“ (mytí). Na konci mycího cyklu, zatímco je LED kontrolka „wash“ rozsvícena, bude LED kontrolka tlačítka spuštění/přerušení blikat.

9.) Indikátor stavu soli

Abyste zjistili, že je v myčce dostatečné množství soli, zkontrolujte světelnou kontrolku stavu soli na displeji. Světelná kontrolka stavu soli rozsvícením oznamuje, že je třeba sůl doplnit.

Indikátor oplachovadla

Abyste zjistili, že je v myčce dostatečné množství oplachovadla, zkontrolujte světelnou kontrolku stavu oplachovadla na displeji. Světelná kontrolka stavu oplachovadla rozsvícením oznamuje, že je třeba oplachovadlo doplnit.

10.) Světelné kontrolky stavu programu

Stav probíhajícího mycího cyklu můžete sledovat na ovládacím panelu, kde se budou postupně rozsvěcovat kontrolky jednotlivých částí cyklu.

- Mytí
- Oplach
- Konec

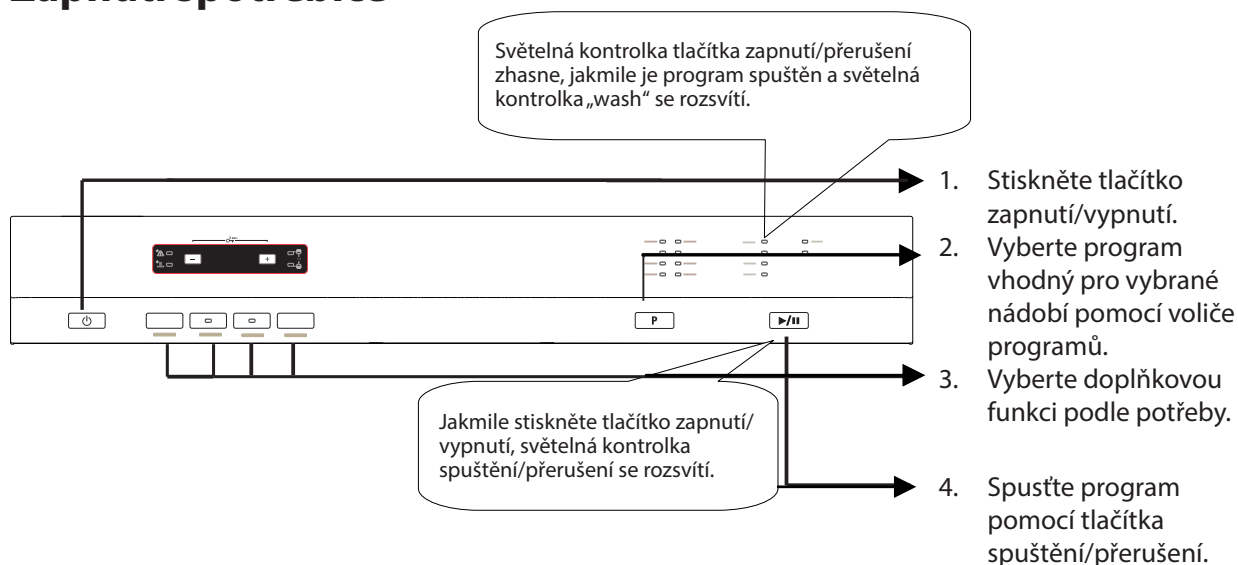
11.) Indikátor zbývajících času

Indikátor zbývajících času zobrazuje dobu programu a zbývajících čas do konce mycího cyklu. Navíc můžete nastavit odložený start stisknutím tlačítka na indikátoru před spuštěním programu. Pokud chcete změnit dobu odloženého startu, nastavte čas stisknutím tlačítka spuštění/přerušení na displeji. Stiskněte tlačítko spuštění/přerušení znovu pro spuštění.

Dětský zámek

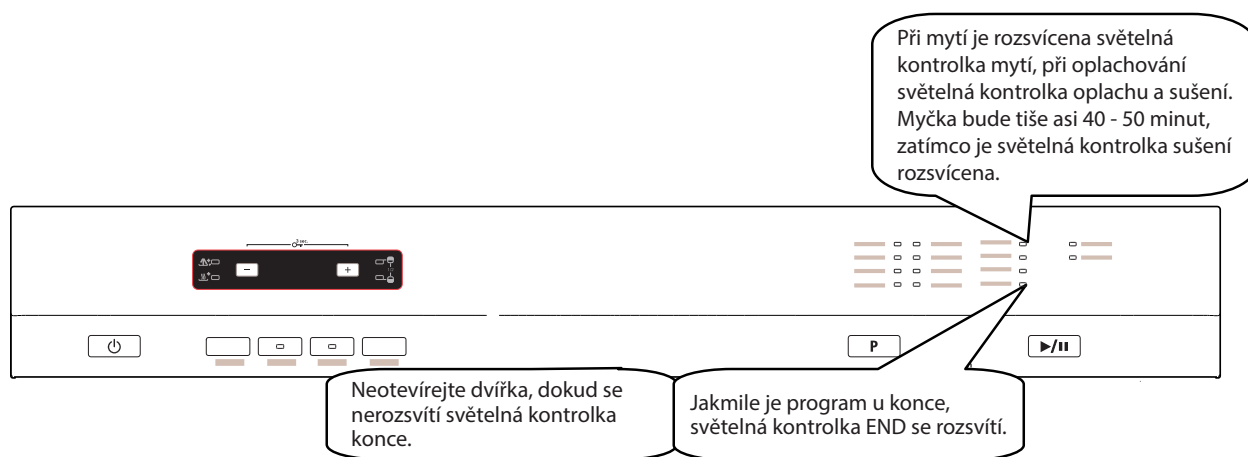
Pro aktivaci dětského zámku stiskněte tlačítka „+“ a „-“ na indikátoru zbývajících času současně asi na 3 sekundy. V tomto okamžiku se na displeji zbývajících času zobrazí asi na 2 sekundy „CL“. Pro zrušení dětského zámku stiskněte tlačítka „+“ a „-“ současně asi na 3 sekundy. „CL“ jednou zabliká.

Zapnutí spotřebiče



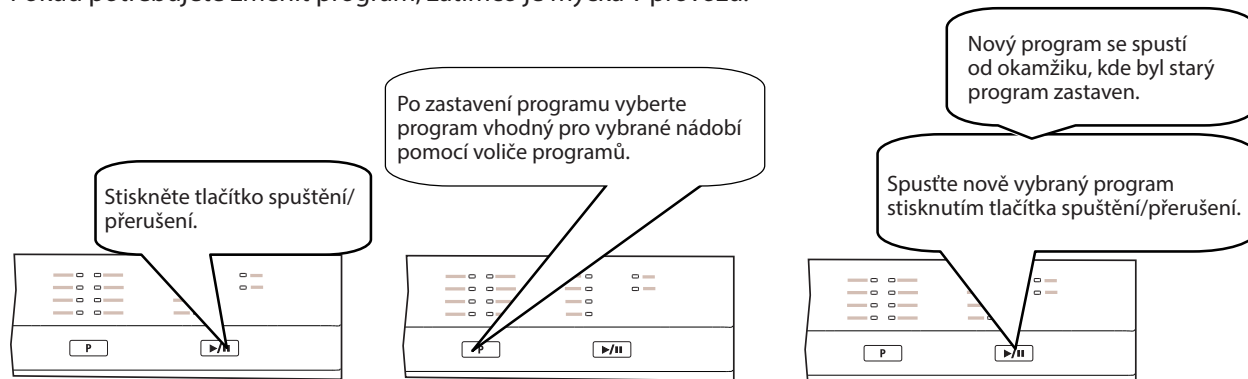
Sledování programu

Průběh programu můžete sledovat pomocí světelných stavových kontrolků na ovládacím panelu.



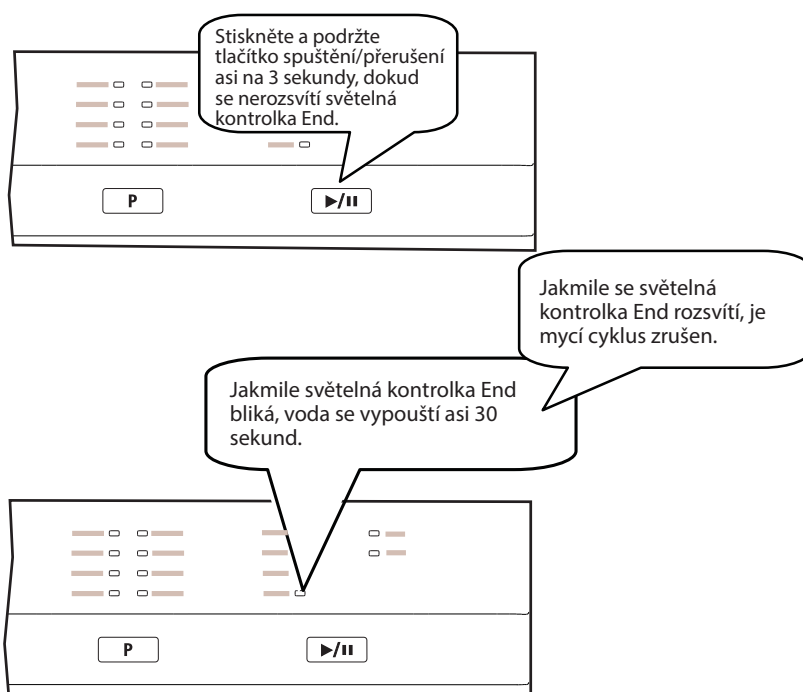
Změna programu

Pokud potřebujete změnit program, zatímco je myčka v provozu.

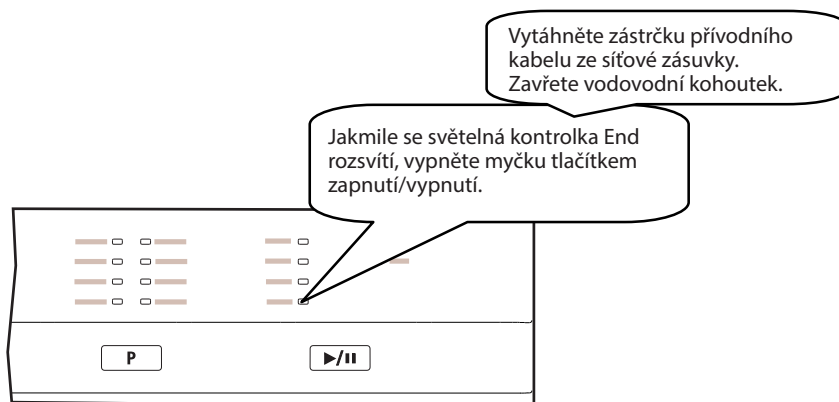


Změna programu od začátku

Pokud potřebujete zrušit stávající program a vybrat nový, zatímco je myčka v provozu.



Vypnutí spotřebiče



POZNÁMKA:

Můžete mírně otevřít dvířka, aby byl proces sušení urychlen po dokončení programu.



POZNÁMKA:

Pokud otevřete dvířka, zatímco je myčka v provozu, nebo dojde k přerušeni dodávky energie, dojde k obnově programu po zavření dvířek, nebo po obnově dodávky energie.

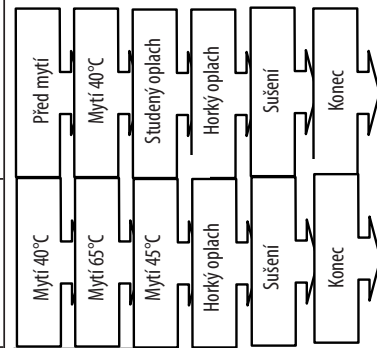
Tabulka programů

Program	Rychlé mytí 18'	Auto jemné	Auto intenzivní	Dvoji mytí	Rychle 30 min	Eco mytí	Super 50 min	Hygienické mytí
Teplota	35°C	30 – 50°C	50 – 70°C	65°C	40°C	50°C	65°C	70°C
Typ zašpinění	Mírně zašpiněné, káva, mléko, čaj	Detekuje míru zašpinění, automaticky nastaví teplotu, spotřebu vody a mycí cyklus		Nádoby od polévky, omáček, těstovin, vajec, brambor, pečených jídel a smažených jídel	Mírně zašpiněné od kávy, mléka, čaje, studeného masa, zeleniny	Mírně zašpiněné od kávy, mléka, čaje, studeného masa, zeleniny	Nádoby od polévky, omáček, těstovin, vajec, brambor, pečených jídel a smažených jídel	Zašpiněné od kávy, mléka, čaje, studeného masa, zeleniny
Míra zašpinění	Nízká	Nízká	Vysoká	Vysoká	Nízká	Střední	Střední	Střední
Mycí prostředek B: 25 cm ³ /15 cm ³ A: 5 cm ³	A**	B+A	B+A	B+A	A	B+A	B+A	B+A

Složení mycího cyklu

Mytí 35°C
Horký oplach
Konec

Detekuje míru zašpinění, automaticky nastaví teplotu, spotřebu vody a mycí cyklus



Program	Rychlé mytí 18'	Auto jemné	Auto intenzivní	Dvoji mytí	Rychle 30 min	Eco mytí	Super 50 min	Hygienické mytí
Doba trvání mycího cyklu (min)	18	79 – 91	107 – 174	113	30	201	50	123
Spotřeba energie (kWh)	0,57	0,82	1,3	1,43	0,74	0,79	1,29	1,38
Spotřeba vody (l)	7,7	10,6 – 17,7	12,3 – 24,6	15,4	10,9	9,0	10,7	14,4

Hodnoty u programů s poloviční náplní

Program	Rychlé mytí 18'	Auto jemné	Auto intenzivní	Dvoji mytí	Rychle 30 min	Ekonomické mytí	Super 50 min	Hygienické mytí
Doba trvání mycího cyklu (min)	18	82 – 79	123 – 154	93	30	144	46	100
Spotřeba energie (kWh)	0,57	0,87	1,58	1,33	0,74	0,77	1,29	1,35
Spotřeba vody (l)	7,7	9,9 – 13,7	11,9 – 19,9	11,1	10,9	9,0	10,7	11,1

** Pouze sypký mycí prostředek je možné použít.

**VAROVÁNÍ!**

Krátké programy neobsahují funkci sušení. Výše uvedené hodnoty byly získány na základě laboratorních zkoušek podle příslušných standard. Tyto hodnoty se mohou měnit v závislosti na podmínkách, jako jsou použité nádoby, míra zašpinění, typ mycího prostředku, tlak vody, tvrdost vody apod.).

ČÁST 7: MYTÍ NÁDOBÍ / PŘÍBORŮ

Pořídte si nádobí označené jako vhodné do myčky nádobí.

Používejte jemný mycí prostředek, který je označený jako „šetrný k nádobí“. V případě potřeby vyhledejte další informace u výrobců mycích prostředků.

Pro určité typy nádobí zvolte program s nejnižší teplotou.

Abyste předešli možnému poškození, vyjměte skleněné nádobí a příbory z myčky co nejdříve po ukončení mytí.

Nevhodné jsou:

- příbory s dřevěnou, kostěnou a perleťovou rukojetí;
- plastové kusy, které nejsou odolné proti teplu;
- starší příbory s lepenými částmi, které nejsou odolné proti teplu;
- lepené příbory nebo nádobí;
- cínové nebo měděné nádobí;
- křišťálové sklo;
- ocelové kusy podléhající korozi;
- dřevěná prkénka;
- nádobí vyrobené ze syntetických vláken.

Částečně vhodné jsou:

- některé typy skla mohou po několika mytích zkorodovat;
- stříbrné a hliníkové nádobí může během mytí změnit barvu;
- glazované vzory mohou při častém mytí v myčce vyblednout.



POZNÁMKA:

Nejlepšího výkonu myčky dosáhnete dodržováním těchto pokynů pro vložení nádobí do košů. Funkce a vzhled košů a koše na příbory se mohou v závislosti na modelu lišit.



POZNÁMKA:

Do myčky neukládejte žádné předměty zašpiněné od cigaretového popela, vosku, laku nebo barvy. Při nákupu nového nádobí se ujistěte, že je vhodné do myčky na nádobí.

Zbylé nebo připálené potraviny předem odstraňte. Není nutné nádobí oplachovat po tekoucí vodou.

Vložte nádobí do myčky následujícím způsobem.

Nádobí, jako jsou šálky, sklenice, hrnce/pánve apod., ukládejte dnem nahoru.

Prohnuté nádobí nebo nádobí s výstupky ukládejte šikmo, aby z nich mohla voda volně odtékat.

Nádobí ukládejte bezpečně, aby se nemohlo převrátit.

Nádobí ukládejte tak, aby se rozstříkovací ramena mohla během mytí volně otáčet.



POZNÁMKA:

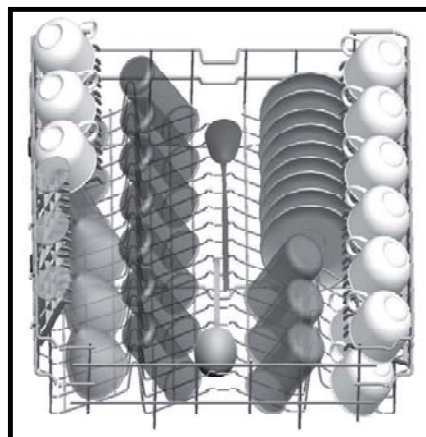
Velmi malé kusy nemyjte v myčce na nádobí, protože by mohly snadno z koše vypadnout.

Vyjmutí nádobí z myčky

Aby voda z horního koše nekapala na nádobí ve spodním koši, doporučujeme vám nejdřív vyprázdnit spodní koš a teprve potom koš horní.

Naplnění horního koše

Horní koš je určen pro lehčí nádobí: sklenice, šálky a hrnečky a podšálky, dále talířky, malé misky a mělké hrnce (pokud nejsou příliš zašpiněné). Umístěte nádobí tak, aby se pod proudem rozstříkované vody nehýbalo.

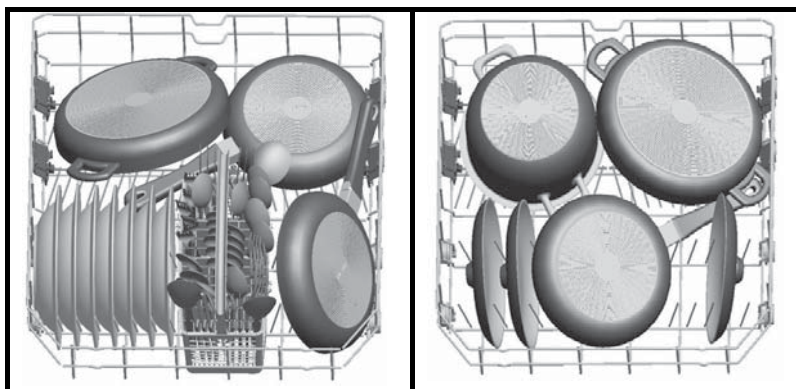


Naplnění spodního koše

Doporučujeme vám uložit do spodního koše objemnější nádobí a nádobí náročnější na mytí:

hrnce, pánve, pokličky, servírovací talíře a mísy.

Je vhodnější umístit servírovací talíře a pokličky po stranách koše, aby nedošlo k zablokování rozstříkovacích ramen.



Nezapomeňte, že:

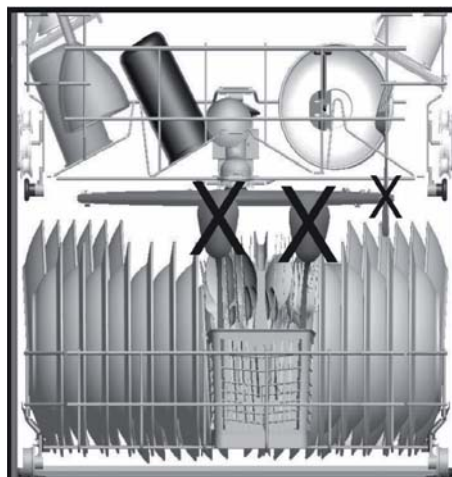
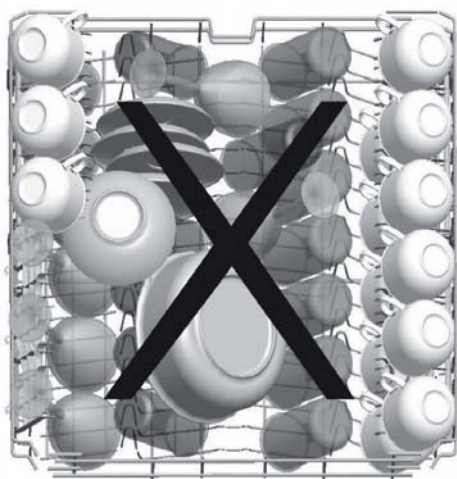
Hrnce, servírovací mísy apod. musíte uložit dnem nahoru;

hluboké hrnce byste měli uložit šikmo, aby z nich mohla voda volně vytékat;

hroty ve spodním koši jsou sklápěcí, abyste do něho mohli uložit větší hrnce a pánve nebo více menších kusů.

Speciální nádobí, např. velké pánve nebo talíře, uložte do spodního koše. Doporučené uložení je uvedeno níže.

Špatná uspořádání nádobí



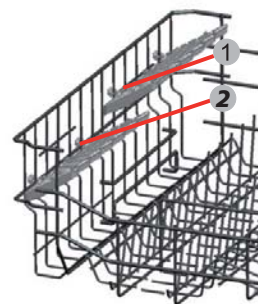
Důležité upozornění pro zkušební laboratoře

Pro podrobné informace o výkonostních testech se obraťte na následující adresu: "info@philco.cz". Ve svém e-mailu uveďte název modelu a sériové číslo (20 číslic), které naleznete na dvířkách spotřebiče.

Nastavení horního koše

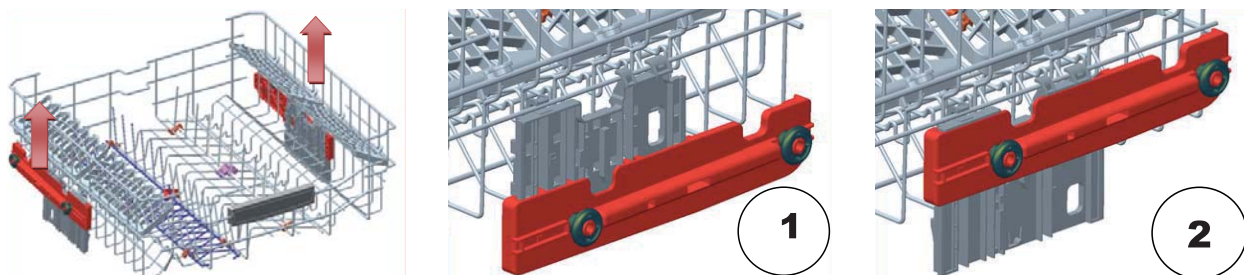
Přihrádky horního koše

Přihrádky horního koše (1, 2) je možné podle potřeby vyklopit směrem vzhůru pro umístění např. vysokých sklenic.



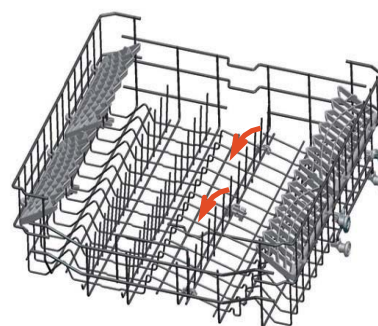
Nastavení výšky horního koše

Můžete nastavit výšku horního koše, abyste tak vytvořili více místa pro větší kusy nádobí v horním / spodním koši. Výšku horního koše můžete nastavit bez vyjmutí pouhým zdvihnutím / stlačením horního koše po obou stranách. Vždy se ujistěte, že jsou obě strany koše ve stejné úrovni.



Sklopení hrotů v horním koši

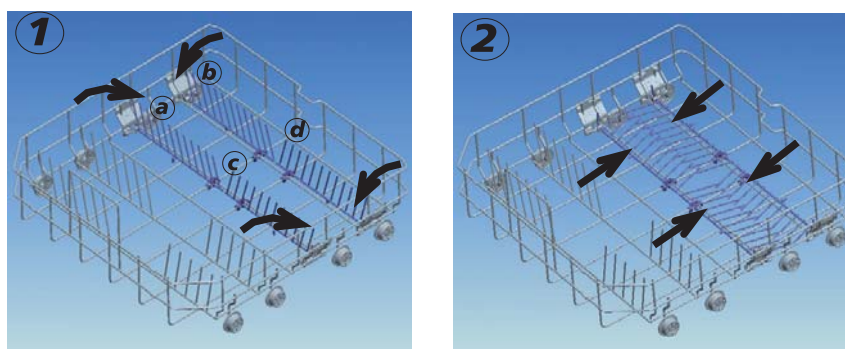
Horní koš je vybaven speciálními sklopnými hroty, díky kterým můžete jednoduše a rychle upravit prostor horního koše podle aktuálních potřeb.



Nastavení dolního koše

Sklopení hrotů v dolním koši

V dolním koši jsou umístěny 4 oddělení hrotů, které je možné složit, a slouží k pohodlnějšímu umístění nádobí do horního koše, např. hrnců, pánviček, talířů apod. Podle potřeby buď hroty sklopte, nebo naopak zvedněte.



ČÁST 8: ČIŠTĚNÍ A ÚDRŽBA

PŘED ČIŠTĚNÍM, PRAVIDELNOU ÚDRŽBOU NEBO JINOU MANIPULACÍ SE SPOTŘEBIČEM, NEŽ JE OBSLUHA SPOTŘEBIČE, SE VŽDY UJISTĚTE, ŽE JSTE ODPOJILI ZÁSTRČKU PŘÍVODNÍHO KABELU OD SÍŤOVÉ ZÁSUVKY.

Filtrační systém

Filtr předchází tomu, aby se do čerpadla dostaly zbytky jídel nebo jiné cizí předměty. Zbytky jídla mohou filtr ucpat a v takovém případě je nutné ho vyndat. Filtrační systém se skládá z hrubého filtru, plastového filtru a mikrofiltru (jemného filtru).

Plastový filtr

Zbytky jídla a nečistoty zachycené tímto filtrem jsou rozdrcené speciální tryskou na spodním rozstříkovacím rameni a spláchnuty do odpadu.

Hrubý filtr

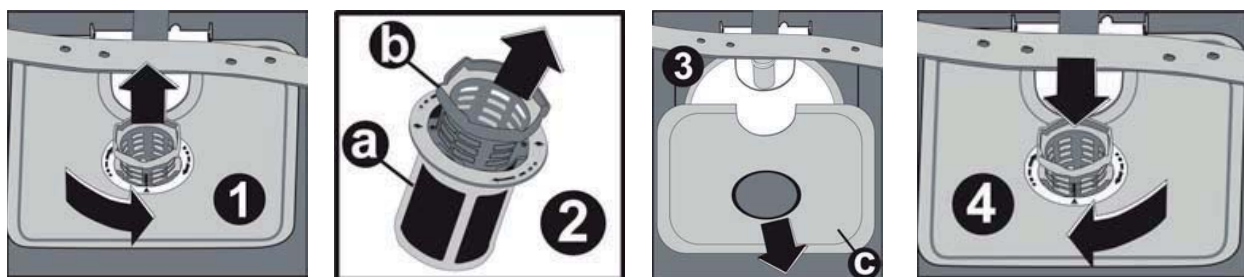
Větší části, např. kousky kostí nebo sklo, které by mohly odpad ucpat, jsou zachyceny hrubým filtrem. Nečistoty zachycené tímto filtrem odstraníte vyjmutím filtru - jemně stisknete zátku na vrcholu tohoto filtru a zdvihnete ho.

Jemný filtr

Tento filtr zachytává zbytky nečistot a potravin v prostoru nádrže vody a předchází tomu, aby se během mytí zbytky vracely do prostoru myčky.

Montáž filtru

Filtr efektivně odstraňuje zbytky jídel z vody používané k mytí nádobí, tudíž voda může být během mytí používána opakovaně. Lepšího provozu a výsledků mytí dosáhnete, pokud budete filtr pravidelně čistit. Z tohoto důvodu je lepší větší zbytky jídel odstranit z filtru po každém mytí propláchnutím půlkruhového filtru a nádoby pod tekoucí vodou. Filtr vyjmete zatáhnutím za madlo nádoby směrem nahoru.



VAROVÁNÍ:

Myčku nikdy nepoužívejte bez filtrů.

Nesprávné usazení filtrů může snížit efektivitu myčky a poškodit nádoby.

1. Pro vyjmutí a čištění filtračního systému otočte filtrem proti směru hodinových ručiček, potom ho zdvihněte.
2. Vytáhněte kovový/plastový filtr.

3. Z jemného filtru vyjměte hrubý filtr.



POZNÁMKA:

Dodržení všech kroků tohoto postupu vyjmete filtrační systém; ten instalujete zpět opět postupováním od 3. kroku k 1. kroku.

Doporučení:

Po každém použití myčky zkontrolujte, zda nejsou filtry ucpané.

Filtrační systém můžete vyjmout odšroubováním hrubého filtru. Odstraňte případné zbytky potravin a filtry vyčistěte pod tekoucí vodou.



POZNÁMKA:

Celou filtrační soupravu byste měli čistit jednou týdně.

Čištění filtru

K čištění hrubého i jemného filtru používejte kartáč. Jednotlivé části filtru sestavte zpět tak, jak je uvedeno na obrázcích 1, 2 a 3. Vložte je zpět do myčky na své místo a přitlačte je směrem dolů.



VAROVÁNÍ:

Při čištění filtrů na ně neklepejte. Jinak by se filtry mohly zprohýbat a tím by se snížila efektivita myčky. Myčku nikdy nepoužívejte bez filtrů. Nesprávné usazení filtrů může snížit efektivitu myčky a poškodit nádobí.

Péče o myčku

Ovládací panel můžete čistit mírně navlhčenou utěrkou. Po vyčištění plochu pořádně vysušte. Vnější plášť myčky čistěte kvalitní leštěnkou. Nikdy nepoužívejte k čištění jakékoliv části myčky ostré předměty, drátěnky ani hrubé, pískové čisticí prostředky.

Čištění dvířek

K čištění hrany dvířek používejte pouze měkkou teplou, navlhčenou utěrkou. Aby do zámku dvířek a jejich elektronických součástí nenatekla voda, nepoužívejte žádné čisticí prostředky v rozprašovačích.



VAROVÁNÍ:

K čištění dvířek myčky nikdy nepoužívejte čisticí prostředky v rozprašovačích, protože by mohlo dojít k poškození zámku dvířek a elektrických součástí. Nepoužívejte pískové čisticí prostředky nebo některé kuchyňské papírové utěrky, protože by mohly nerezový povrch myčky poškrábat nebo na něm zanechat stopy.

Ochrana před zamrznutím

V zimě proveďte opatření proti zamrznutí myčky. Po každém mytí proveďte následující:

Odpojte myčku od zdroje energie.

Zavřete přívod vody a odpojte přívodní hadici od vodního ventilu.

Vypusťte vodu z přívodní hadice i vodního ventilu. (Vodu vypusťte do nádoby.)

Přívodní hadici opět připojte k vodnímu ventilu.

Vyjměte filtr na dně myčky a pomocí houbičky odsajte vodu z odpadní nádrže.



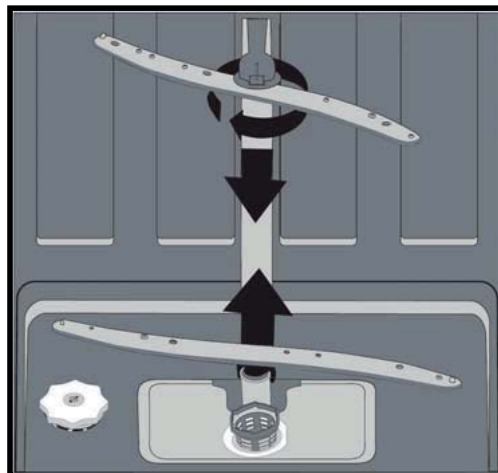
POZNÁMKA:

Pokud vaše myčka z důvodu zamrznutí nefunguje, kontaktujte autorizovaného servisního technika.

Čištění rozstříkovačích ramen

Je nutné rozstříkovačí ramena pravidelně čistit, aby minerály tvrdé vody neucpaly trysky a ložiska rozstříkovačích ramen. Rozstříkovačí ramena odmontujete tak, že otočíte matici ve směru hodinových ručiček, odmontujete podložku z rozstříkovačím ramene a pak samotné rameno.

Ramena omyjte v teplé mýdlové vodě a jejich trysky vyčistěte pomocí kartáčku. Po řádném propláchnutí je opět nasadte zpět.



Jak vaši myčku udržovat v dobrém stavu?

Po každém mytí

Po každém mytí zavřete přívod vody do myčky a nechte dvířka mírně pootevřená, aby se vyvětrala vlhkost, která se uvnitř nahromadila.

Odpojit ze zásuvky

Před čištěním nebo jakoukoliv údržbou myčku vždy odpojte od zdroje energie.

Žádná rozpouštědla ani pískové čisticí prostředky

Vnější část a pryžové části myčky nikdy nečistěte rozpouštědly ani pískovými čisticími prostředky. Používejte pouze utěrku namočenou do teplé, mýdlové vody. Skvrny z povrchu uvnitř myčky odstraníte pomocí utěrky navlhčené ve vodě s trochou octa nebo čisticího prostředku určeného speciálně pro myčky na nádobí.

V případě dlouhodobého vyřazení z provozu

Doporučujeme spustit jeden mycí cyklus naprázdno, bez nádobí, a potom myčku odpojit od zdroje energie, zavřít přívod vody a nechat dvířka myčky mírně pootevřená. Podpoříte tím delší životnost těsnění dvířek a předejdete hromadění zápachu uvnitř myčky.

Stěhování spotřebiče

V případě nutnosti stěhování spotřebiče ho musíte přesouvat ve svislé poloze. Je-li to opravdu nezbytné, položte ho na jeho zadní stěnu.

Těsnění

Jeden z faktorů, který způsobuje vznik zápachu uvnitř myčky, jsou zbytky potravin, které zůstanou zachycené v těsnění. Pravidelným čištěním vlhkou houbičkou tímto předejdete.

ČÁST 9: ŘEŠENÍ POTÍŽÍ

Pouze autorizovaný servis může provádět opravu spotřebiče.

Před zavoláním do autorizovaného servisu zkontrolujte, zda nemůžete odstranit daný problém sami přečtením instrukcí nebo jste postupovali podle uživatelských instrukcí.

Může vám být účtováno opravné i v rámci platnosti záruky.

Chybová hlášení

Chybová hlášení	Popis	Možné příčiny
F5	Nedostatečný přívod vody	<ul style="list-style-type: none">Ujistěte se, že je přívod vody zcela otevřen a dodávka vody nebyla přerušena.Zavřete přívod vody. Odšroubujte přívodní hadici a vyčistěte filtr na konci hadice.Restartujte myčku, kontaktujte autorizované servisní středisko.
F3	Porucha dodávky vody	<ul style="list-style-type: none">Zavřete přívod vody.Kontaktujte autorizované servisní středisko
F2	Není možné odčerpat zbytkovou vodu z myčky.	<ul style="list-style-type: none">Vypouštěcí hadice je ucpaný.Filtry mohou být ucpané.Vypněte myčku a zapněte programy zrušení mytí.Pokud problém přetrvává, kontaktujte autorizované servisní středisko.
F8	Porucha tepelného tělesa	<ul style="list-style-type: none">Kontaktujte autorizované servisní středisko.
F1	Je aktivována varovná kontrolka při přetečení myčky.	<ul style="list-style-type: none">Vypněte myčku a uzavřete přívod vody.Kontaktujte autorizované servisní středisko.
FE	Vadna elektronická karta	<ul style="list-style-type: none">Kontaktujte autorizované servisní středisko.
F7	Přehřátí (teplota uvnitř spotřebiče je příliš vysoká)	<ul style="list-style-type: none">Kontaktujte autorizované servisní středisko.
F9	Chyba pozice dělitele	<ul style="list-style-type: none">Kontaktujte autorizované servisní středisko.
F6	Vadný senzor tepelného tělesa	<ul style="list-style-type: none">Kontaktujte autorizované servisní středisko.

Stavová světelná kontrolka svítí a světelná kontrolka spuštění / přerušení bliká.

- Dvířka myčky jsou otevřena.

Program se nespustil.

- Zkontrolujte, zda je zástrčka zapojena do síťové zásuvky.
- Zkontrolujte domovní pojistku.
- Ujistěte, že je otevřený přívod vody.
- Ujistěte, že jste zavřeli dvířka myčky.
- Ujistěte, že jste zapnuli myčku tlačítkem zapnutí / vypnutí.
- Ujistěte se, že filtry přívodní hadice a na vstupu do myčky nejsou ucpané.

Světelná kontrolka mytí nezhasne po dokončení mytí.

- Tlačítko zapnutí / vypnutí se už uvolnilo.

V zásobníku na prostředek zůstaly zbytky mycího prostředku.

- Mycí prostředek byl mokrý.

Na konci programu je v myčce voda.

- Je ucpaná vypouštěcí hadice nebo je zamotaná.
- Filtry jsou ucpané.
- Program ještě neskončil.

Myčka se zastavila během provozu.

- Byla přerušena dodávka elektrické energie.
- Byla přerušena dodávka vody.
- Program byl přerušen manuálně.

Klepavý zvuk a rány vycházejí z myčky.

- Nádobí je špatně uspořádané.
- Voda z trysek nemyje nádobí.

Na nádobí zůstávají zbytky jídla.

- Nádobí bylo špatně uspořádané, a voda se na některá místa tak nemohla dostat.
- Koš byl přeplněn.
- Nádobí se vzájemně dotýkalo.
- Nedostatek mycího prostředku.
- Byl zvolen nevhodný program.
- Trysky jsou ucpané.
- Filtry jsou ucpané.
- Filtry jsou nesprávně nasazené.
- Čerpadlo vypouštění vody je ucpané.

Na nádobí jsou bělavé skvrny.

- Nedostatek mycího prostředku.
- Oplachovací je nastaveno na nízkou hodnotu.
- Nesprávné nastavení tvrdosti vody.
- Nesprávné nastavení změkčovače vody.
- Víčko zásobníku na sůl není dovřené.

Nádobí není suché.

- Zvolili jste program bez sušení.
- Oplachovací je nastaveno na nízkou hodnotu.
- Nádobí jste vyndali příliš brzo.

Na nádobí jsou zbytky rzi.

- Kvalita nerezového nádobí je nedostatečná.
- Vysoký podíl soli ve vodě.
- Víčko zásobníku na sůl není dovřené.
- Příliš mnoho soli bylo uvolněno do myčky při naplňování zásobníku.
- Nesprávné uzemnění.

Pokud problém přetrvává, vypněte myčku, odpojte zástrčku od síťové zásuvky.

POKYNY A INFORMACE O NAKLÁDÁNÍ S POUŽITÝM OBALEM

Použitý obalový materiál odložte na místo určené obcí k ukládání odpadu.

LIKVIDACE POUŽITÝCH ELEKTRICKÝCH A ELEKTRONICKÝCH ZAŘÍZENÍ



Tento symbol na produktech anebo v průvodních dokumentech znamená, že použité elektrické a elektronické výrobky nesmí být přidány do běžného komunálního odpadu. Ke správné likvidaci, obnově a recyklaci předejte tyto výrobky na určená sběrná místa. Alternativně v některých zemích Evropské unie nebo jiných evropských zemích můžete vrátit své výrobky místnímu prodejci při koupi ekvivalentního nového produktu. Správnou likvidací tohoto produktu pomůžete zachovat cenné přírodní zdroje a napomáháte prevenci potenciálních negativních dopadů na životní prostředí a lidské zdraví, což by mohly být důsledky nesprávné likvidace odpadů. Další podrobnosti si vyžádejte od místního úřadu nebo nejbližšího sběrného místa. Při nesprávné likvidaci tohoto druhu odpadu mohou být v souladu s národními předpisy uděleny pokuty.

Pro podnikové subjekty v zemích Evropské unie

Chcete-li likvidovat elektrická a elektronická zařízení, vyžádejte si potřebné informace od svého prodejce nebo dodavatele.

Likvidace v ostatních zemích mimo Evropskou unii

Tento symbol je platný v Evropské unii. Chcete-li tento výrobek zlikvidovat, vyžádejte si potřebné informace o správném způsobu likvidace od místních úřadů nebo od svého prodejce.



Tento výrobek je v souladu s požadavky směrnic EU o elektromagnetické kompatibilitě a elektrické bezpečnosti.

Změny v textu, designu a technických specifikacích se mohou měnit bez předchozího upozornění a vyhrazujeme si právo na jejich změnu.

