

PŘÍRUČKA PRO KAŽDODENNÍ POUŽITÍ



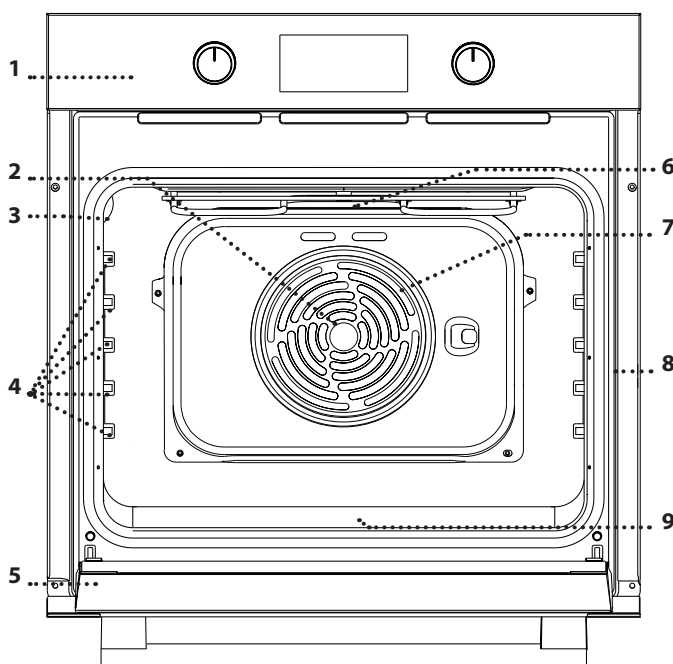
DĚKUJEME, ŽE JSTE SI ZAKOUPILI VÝROBEK ZNAČKY INDESIT
Podrobnější informace a podporu získáte registrací produktu na internetových stránkách www.indesit.com/register



Návod k použití a údržbě si můžete stáhnout z našich webových stránek docs.indesit.eu. Řiďte se též pokyny uvedenými na zadní straně obalu této příručky.

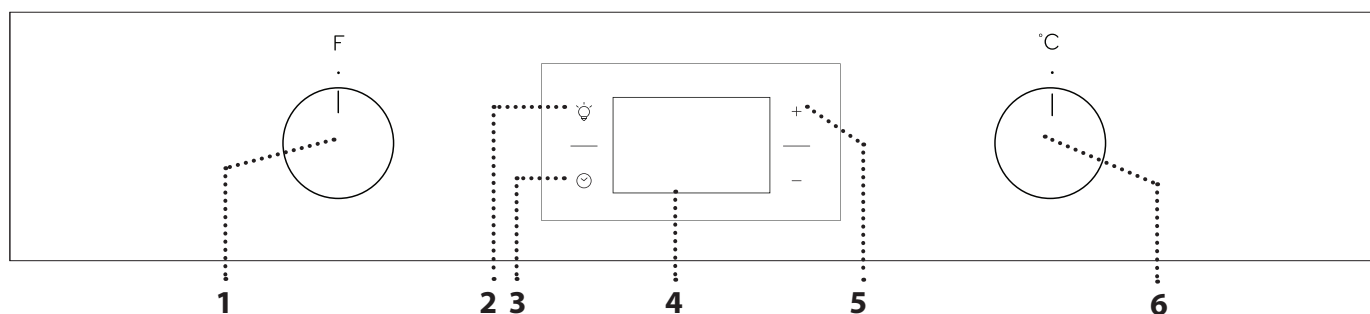
! Předtím, než spotřebič použijete, pečlivě si přečtěte příručku **Zdraví a bezpečnost**.

POPIS PRODUKTU



1. Ovládací panel
2. Ovládací panel
3. Osvětlení
4. Vodicí mřížky
(úroveň je vyznačena na stěně vnitřního prostoru trouby)
5. Dvířka
6. Horní topné těleso / gril
7. Kruhové topné těleso
(není vidět)
8. Identifikační štítek
(neodstraňujte)
9. Spodní topné těleso
(není vidět)

OVLÁDACÍ PANEL



1. OVLADAČ VÝBĚRU

Pro zapínání trouby výběrem funkce.
Chcete-li troubu vypnout, otočte jej do polohy O.

2. OSVĚTLENÍ

Když je trouba zapnutá, stisknutím tlačítka se zapíná nebo vypíná světlo vnitřního prostoru.

3. NASTAVENÍ DENNÍHO ČASU

Pro přístup k nastavení doby přípravy, odloženého startu a časovače.
Pro zobrazení času u vypnuté trouby.

4. DISPLEJ

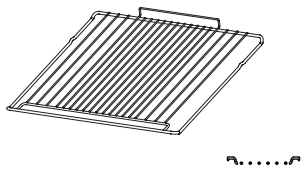
5. TLAČÍTKA NASTAVENÍ
Pro změnu nastavení doby přípravy.

6. OVLADAČ TERMOSTATU

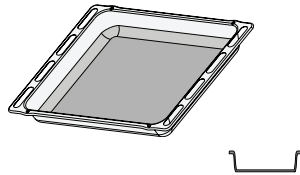
Otočením se volí teplota při aktivaci manuálních funkcí. Pokud jde o funkci, která sama volí nejvhodnější program – „Turn & Go“ – držte stisknuté ●.

Upozornění: Ovladače jsou zamačkávací. Stisknete-li je uprostřed, vyskočí ven.

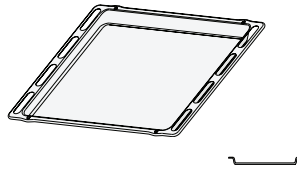
MŘÍŽKA



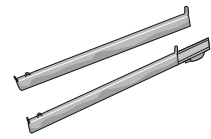
ODKAPÁVACÍ PLECH (JE-LI SOUČÁSTÍ)



PLECH NA PEČENÍ



VÝSUVNÉ KOLEJNIČKY



Počet kusů a typ příslušenství se může v závislosti na zakoupeném modelu lišit. V servisním středisku si můžete zakoupit další příslušenství.

POUŽITÍ PŘÍSLUŠENSTVÍ

• Vložte rošt do požadované úrovně. Přitom jej držte tak, aby byl mírně nakloněn směrem nahoru, přičemž nejprve položte zvýšenou zadní stranu (směřující nahoru). Poté zasuňte rošt horizontálně podél vodicích mřížek co nejvíce dozadu. Další příslušenství, jako je např. plech na pečení, se

vkládá horizontálně zasunutím do vodicích mřížek.

- Pro usnadnění čištění trouby lze vodicí mřížky vymontovat: aby je bylo možné vyndat z usazení, zatáhněte za ně.
- Výsuvné kolejničky lze odstranit nebo nainstalovat do kterékoli úrovně.

FUNKCE

TRADIČNÍ

Slouží k pečení jakéhokoli jídla pouze na jednom roštu.

MULTILEVEL

Pro přípravu různých druhů jídel, které vyžadují stejnou teplotu na několika úrovních současně (maximálně třech). U této funkce nedochází ke vzájemnému přenosu vůní mezi jednotlivými jídlami.

XL COOKING

Slouží k pečení velkých kusů masa (nad 2,5 kg). Během přípravy doporučujeme masem otáčet, aby bylo zajištěno důkladné a rovnoměrné zhnědnutí na obou stranách. Rovněž doporučujeme maso často podlévat, aby nedošlo k jeho přílišnému vysušení.

PIZZA

K pečení pizzy a chleba různých druhů a velikostí. Doporučujeme prohodit polohu plechů v polovině doby pečení.

GRILL

Ke grilování steaků, kebabů a uzenin, k zapékání nebo gratinování zeleniny nebo k opékání topinek. K zachycení uvolňujících se šťáv při grilování masa doporučujeme používat plech na pečení: Plech umístěte na kteroukoli úroveň pod roštem a přidejte 200 ml pitné vody.

GRATIN

K pečení velkých kusů masa (kýt, rostbífů, kuřat). K zachycení uvolňujících se šťáv doporučujeme používat plech na pečení: Plech umístěte na kteroukoli úroveň pod roštem a přidejte 200 ml pitné vody.

UDRŽOV. JÍDLA V TEPLE

Napomáhá sladkému nebo slanému těstu účinně vykynout. Chcete-li zachovat kvalitu vykynutí, nezapínejte funkci, pokud je trouba stále horká po dokončení cyklu pečení.

FREASY COOK (SNADNÉ PEČENÍ)

Všechny topné články a ventilátor se zapnou, čímž je zaručeno trvalé a rovnoměrné rozložení tepla v celém prostoru trouby. Pro tuto pečicí funkci není třeba troubu předehřívat. Tuto funkci doporučujeme používat především pro rychlou přípravu balených polotovarů (zmrazených nebo předvařených). Nejlepších výsledků dosáhnete, pokud použijete pouze jeden rošt.

EKO S HORKÝM VZDUCHEM

Pro pečení pečeně a nadívaného masa na jedné úrovni. Díky pozvolné a střídavé cirkulaci vzduchu je jídlo chráněno před nadměrným vysušením. Je-li tato úsporná funkce EKO používána, kontrolka zůstane po celou dobu přípravy vypnutá. Během pečení je ale možné ji opět zapnout stisknutím

HYDROCLEANING



Působením páry, která se uvolňuje při tomto čisticím cyklu za nízké teploty, umožňuje snadno odstranit nečistoty a zbytky jídla. Na dno trouby nalejte 200 ml pitné vody a na 35 minut zapněte funkci na teplotu 90 °C. Funkci zapínejte, jakmile se trouba ochladí, a po skončení cyklu ji nechejte ještě 15 minut ochlazovat.

TURN & GO

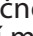

Tato funkce automaticky vybírá ideální teplotu a dobu pečení u široké škály receptů, včetně přípravy masa, ryb, těstovin, moučníků a zeleniny. Před spuštěním cyklu musí trouba vychladnout.


PRVNÍ POUŽITÍ SPOTŘEBIČE

1. NASTAVENÍ DENNÍHO ČASU

Při prvním zapnutí spotřebiče budete muset nastavit čas: Podržte , dokud na displeji nezačne blikat ikona  a dvě číslice nastavení hodin.



Pro nastavení hodin použijte + nebo — a pro potvrzení stiskněte . Na displeji začnou blikat dvě číslice nastavení minut. Pro nastavení minut použijte + nebo — a pro potvrzení stiskněte .

Upozornění: Když bliká ikona , např. v důsledku delšího výpadku elektrického proudu, budete muset čas nastavit znovu.

2. ZAHŘÁTÍ TROUBY

Z nové trouby se mohou uvolňovat pachy, které souvisejí s proběhlým procesem výroby: Jedná se o zcela běžný jev.

Před započítím vaření tedy doporučujeme zahřát troubu prázdnou za účelem odstranění jakéhokoli případného zápachu.

Z trouby odstraňte všechny ochranné kartóny nebo fólie a vyjměte rovněž i veškeré uvnitř uložené příslušenství.

Doporučujeme zvolit funkci „XL Cooking“ a zahřát troubu na 250 °C na dobu přibližně jedné hodiny.

V této době musí být trouba prázdná.

Dodržujte instrukce pro správné nastavení funkce.

Uvědomte si prosím: Při prvním použití trouby doporučujeme prostor větrat.

BĚŽNÉ POUŽÍVÁNÍ

1. ZVOLTE FUNKCI

Funkci zvolte otočením *ovladače výběru* na symbol požadované funkce: Rozsvítí se displej a zazní zvukový signál.



2. AKTIVUJTE FUNKCI

S RUČNÍM NASTAVENÍM

Pro spuštění zvolené funkce nastavte požadovanou teplotu otočením *ovladače termostatu*.



Upozornění: Během pečení můžete změnit funkci otočením *ovladače výběru* nebo upravit teplotu otočením *ovladače termostatu*.

Funkce se nespustí, pokud bude *knoflík termostatu* v poloze ●. Můžete nastavit dobu přípravy, čas ukončení (pouze nastavíte-li dobu přípravy) a časovač.

TURN & GO

Funkci „Turn & Go“ spustíte tak, že *výběrovým knoflíkem* otočíte na příslušnou ikonu a *kolečko termostatu* ponecháte v poloze ●.

Přejete-li si pečení ukončit, otočte *výběrovým knoflíkem* na „0“.

Upozornění: Můžete nastavit čas ukončení a časovač. Pro dosažení co nejlepších výsledků s funkcí „Turn & Go“ dodržujte doporučení týkající se hmotnosti potravin, která naleznete v následující tabulce.


Jídlo	Recept	Hmotnost (kg)
Maso	Telecí pečeně / krvavý rostbíf	0,6–0,7
	Kuře / jehněčí kýta – kousky	1,0–1,2
Ryba	Filet z lososa / pečená ryba (vcelku)	0,9–1,0
	Ryba pečená v papilotě	0,8–1,0
Zelenina	Plněná zelenina	1,8–2,5
	Zeleninový koláč	1,5–2,5
Slané koláče	Lotrinský koláč / pečený puding (Flan)	1,0–1,5
Těstoviny	Lasagne / těstovinový nebo rýžový timbál	1,5–2,0
Pastry (pečivo)	Kynutý koláč / švestkový koláč	0,9–1,2
	Pečená jablka	1,0–1,5
Chléb	Bochník chleba	0,5–0,6
	Bagety	0,5–0,8


UDRŽOV. JÍDLA V TEPLE

Pro spuštění funkce „Udržení teploty“ otočte *kolečkem termostatu* na příslušný symbol; je-li trouba nastavena na jinou teplotu (nebo pokud je teplota uvnitř trouby vyšší než 65 °C), funkce se nespustí.

Upozornění: Můžete nastavit dobu přípravy, čas ukončení (pouze nastavíte-li dobu přípravy) a časovač.

3. PŘEDEHŘEV

Po spuštění funkce zazní zvukový signál a na displeji bliká ikona , což ukazuje, že se aktivovala fáze předehřátí.

Na konci této fáze zazní zvukový signál a ikona  na displeji indikuje dosažení nastavené teploty: V tomto okamžiku vložte jídlo do trouby a pokračujte v pečení.

Uvědomte si prosím: Vložení jídla do trouby před dokončením předehřívání může mít negativní vliv na konečný výsledek přípravy pokrmu.


. NAPROGRAMOVÁNÍ VAŘENÍ

Před zahájením naprogramování vaření musíte zvolit funkci.



DOBA TRVÁNÍ

Tiskněte , dokud na displeji nezačne blikat ikona  a „00:00“.





K nastavení požadované doby přípravy použijte + nebo —, poté potvrďte stisknutím .


Aktivujte funkci otočením *ovladače termostatu* na požadovanou teplotu: Zazní zvukový signál a na displeji se zobrazí, že je pečení ukončeno.

Poznámka: Zrušit nastavenou dobu pečení lze stisknutím , dokud na displeji nezačne blikat ikona , poté tlačítkem — vynulujete dobu pečení na „00:00“. Tato doba pečení zahrnuje fázi předehřevu.

NAPROGRAMOVÁNÍ ČASU UKONČENÍ / ODLOŽENÉHO STARTU

Po nastavení doby přípravy je možné odložit spuštění funkce naprogramováním času ukončení: Stiskněte , dokud na displeji nezačne blikat ikona  a aktuální čas.



K nastavení požadovaného času ukončení přípravy použijte + nebo — a potvrzení provedte stiskem . Aktivujte funkci otočením *ovladače termostatu* na požadovanou teplotu: Funkce je pozastavena a spustí se automaticky po určité době, která byla vypočtena tak, aby příprava pokrmu byla dokončena ve vámi nastaveném čase.

Poznámka: Nastavení se zruší vypnutím trouby otočením *výběrového knoflíku* do polohy .

KONEC PEČENÍ



Zazní zvukový signál a na displeji se zobrazí, že funkce je ukončena.



Otočením *ovladače výběru* zvolte jinou funkci, nebo nastavením „O“ vypněte troubu.

Upozornění: Je-li aktivní časovač, na displeji se střídavě zobrazuje „KONEC“ a zbývajíc čas.



NASTAVENÍ ČASOVAČE

Tato volba nepřeruší nebo nenastavuje vaření, ale umožní vám použít displej jako časovač, buď během aktivní funkce, nebo u vypnuté trouby. Držte stisknuté tlačítko , dokud na displeji nezačne blikat ikona  a „00:00“.



K nastavení času použijte + nebo — a provedte potvrzení stisknutím .

Po ukončení odpočítávání zvoleného času samostatného časového spínače bude znít akustický signál.

Poznámka: Časovač zrušíte tak, že tisknete , dokud nezačne blikat ikona , poté tlačítkem — vynulujete čas na „00:00“.

TABULKA TEPELNÉ ÚPRAVY

RECEPT	FUNKCE	PŘEDEHŘEV	TEPLOTA (°C)	DOBA TRVÁNÍ (MIN)	ÚROVEŇ A PŘÍSLUŠENSTVÍ
Kynuté koláče		Ano	160–180	30–90	2/3
		Ano	160–180	30–90	4 1
Koláč s náplní (tvarohový koláč „cheesecake“, závin, ovocný koláč)		Ano	160–200	35–90	2
		Ano	160–200	40–90	4 2
Čajové pečivo / ovocné koláčky		Ano	160–180	20–45	3
		Ano	150–170	20–45	4 2
		Ano	150–170	20–45	5 3 1
Odpalované pečivo		Ano	180–210	30–40	3
		Ano	180–200	35–45	4 2
		Ano	180–200	35–45	5 3 1
Sněhové pečivo		Ano	90	150–200	3
		Ano	90	140–200	4 2
		Ano	90	140–200	5 3 1
Pizza/chléb		Ano	190–250	15–50	1/2
		Ano	190–250	20–50	4 2
Zmražená pizza		Ano	250	10–20	3
		Ano	230–250	10–25	4 2
Slané koláče (zeleninový koláč, slaný koláč typu „quiche“)		Ano	180–200	40–55	3
		Ano	180–200	45–60	4 2
		Ano	180–200	45–60	5 3 1
Vols-au v vent (plněné pečivo z listového těsta) / drobné pečivo z listového těsta		-	190–200	20–30	3
		-	180–190	20–40	4 2
		-	180–190	20–40	5 3 1
Lasagne / zapečené těstoviny / plněné těstoviny „canneloni“ / pečené pudinky typu „flan“		Ano	190–200	45–65	2

FUNKCE							
	Tradiční	Grill	Gratin	Pizza	Multilevel	XL cooking	Eko s horkým vzduchem

PŘÍSLUŠENSTVÍ					
	Rošt	Plech na pečení nebo dortová forma na roštu	Plech na pečení / odkapávací plech na roštu	Odkapávací plech / plech na pečení	Odkapávací plech / plech na pečení se 200 ml vody

RECEPT	FUNKCE	PŘEDEHŘEV	TEPLOTA (°C)	DOBA TRVÁNÍ (MIN)	ÚROVEŇ A PŘÍSLUŠENSTVÍ
Jehněčí/telecí/hovězí/vepřové 1 kg		Ano	190–200	80–110	3
Vepřová pečeně s křupavou kůžičkou 2 kg		Ano	180–190	110–150	2
Kuře/králík/kachna 1 kg		Ano	200–230	50–100	2
Krůta/husa 3 kg		-	190–200	100–160	2
Pečená ryba / v papilotě (filety, vcelku)		Ano	170–190	30–50	2
Plněná zelenina (rajčata, cukety, lilky)		Ano	180–200	50–70	2
Opečený chléb		-	250	2–6	5
Rybí filé/plátky		-	230–250	20–30*	4 3
Klobásy/kebaby/žebírka/hamburgery		-	250	15–30*	5 4
Pečené kuře 1–1,3 kg		Ano	200–220	55–70**	2 1
Krvavý rostbíf 1 kg		Ano	200–210	35–50**	3
Jehněčí kýta/koleno		Ano	200–210	60–90**	3
Pečené brambory		Ano	200–210	35–55**	3
Zapékaná zelenina		-	200–210	25–55	3
Maso a brambory		Ano	190–200	45–100***	4 1
Ryby a zelenina		Ano	180	30–50***	4 1
Lasagne a maso		Ano	200	50–100***	4 1
Kompletní jídlo: ovocný dort (úroveň 5) / lasagne (úroveň 3) / maso (úroveň 1)		Ano	180–190	40–120***	5 3 1
Pečené maso / nadívané maso		-	170–180	100–150	2

Uvedená doba nezahrnuje fázi předehřevu: Doporučujeme vložit pokrm do trouby a nastavit dobu přípravu až po dosažení požadované teploty.

* V polovině doby pečení jídlo obraťte.

** Ve dvou třetinách pečení jídlo obraťte (v případě potřeby).

*** Odhadovaná doba přípravy: Jídlo lze z trouby kdykoli vytáhnout, záleží na vašich požadavcích.

Stáhněte si Návod k použití a údržbě z webových stránek docs.indesit.eu, kde se nachází i přehled odzkoušených receptů sestavených pro potřeby certifikačních orgánů v souladu s IEC 60350-1.

FUNKCE							
	Tradiční	Grill	Gratin	Pizza	Multilevel	XL cooking	Eko s horkým vzduchem
PŘÍSLUŠENSTVÍ							
	Rošť	Plech na pečení nebo dortová forma na roštu	Plech na pečení / odkapávací plech na roštu	Odkapávací plech / plech na pečení	Odkapávací plech / plech na pečení se 200 ml vody		

Nepoužívejte parní čistič.

Během všech úkonů používejte ochranné rukavice.

Provádějte všechny požadované úkony při studené troubě.

Odpojte spotřebič od elektrické sítě.

Nepoužívejte drátěnku, drsné houbičky nebo abrazivní/žíravé prostředky, protože by mohlo dojít k poškození povrchu spotřebiče.

VNĚJŠÍ POVRCHY

Povrch čistěte vlhkým hadříkem z mikrovlákna. Jsou-li velmi znečištěné, přidejte několik kapek pH neutrálního čisticího prostředku. Nakonec jej otřete suchým hadříkem. Nepoužívejte korozivní ani brusné čisticí prostředky. Jestliže se tyto prostředky přesto nedopatřením dostanou do styku s troubou, ihned potřísněný povrch otřete vlhkým hadříkem z mikrovlákna.

VNITŘNÍ POVRCHY

• Po každém použití nechte troubu vychladnout a poté ji vyčistěte, pokud možno když je ještě stále teplá, aby bylo možné odstranit skvrny a zbytky jídla. Za účelem vysušení jakéhokoli kondenzátu vytvořeného v důsledku přípravy jídla s vyšším obsahem vody nechejte troubu zcela vychladnout

a poté kondenzát setřete hadříkem nebo houbou. Pro optimální vyčištění vnitřních povrchů aktivujte funkci čištění vodou „Hydrocleaning“.

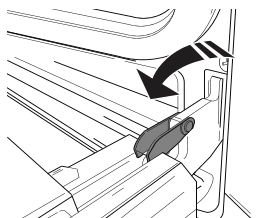
- Dvířka je možné za účelem snadného očištění skla vysadit a znovu nasadit
- Sklo dveří čistěte vhodným tekutým prostředkem.
- Aby bylo možné vyčistit horní desku trouby, horní topné těleso grilu lze posunout směrem dolů: Vyjměte topný článek z jeho usazení a poté jej posuňte směrem dolů. Topný článek vrátíte na místo tak, že jej nazdvihnete, lehce zatáhnete směrem k sobě a ujistíte se, že držák je řádně usazen.

PŘÍSLUŠENSTVÍ

Ihned po použití vložte příslušenství do roztoku mycího prostředku na nádobí. Je-li ještě horké, použijte kuchyňské chňapky. Zbytky jídel odstraníte vhodným kartáčkem nebo houbičkou na nádobí.

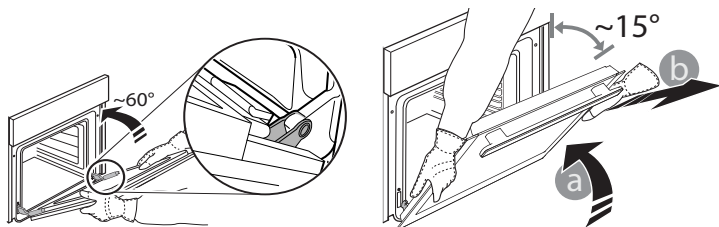
DEMONTÁŽ A ZPĚTNÁ MONTÁŽ DVÍŘEK

1. Přejete-li si dvířka demontovat, zcela je otevřete a posouváte západky směrem dolů, dokud nedojde k jejich odjištění.



2. Dvířka dobře uzavřete.

Pevně je držte oběma rukama – nedržte je za rukojeť. Dvířka snadno vysadíte tak, že je budete nepřetržitě zavírat a současně za ně táhnout (a), dokud se neuvolní z usazení (b).



Odložte dvířka na stranu na měkký povrch.

3. Dvířka opět nasadíte tak, že je přiložíte k troubě, nasměrujete háčky pantů oproti jejich usazení a do příslušného usazení zajistíte i horní část.

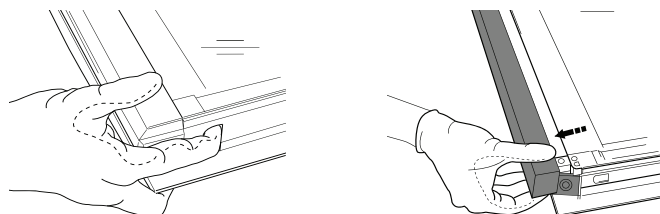
4. Dvířka posuňte směrem dolů a poté je zcela otevřete. Posuňte západky směrem dolů do jejich původní polohy: Ujistěte se, že jste je posunuli dolů až na doraz.

5. Zkuste dvířka zavřít a zkontrolujte, zda jsou v jedné rovině s ovládacím panelem. Pokud tomu tak není, výše

uvedený postup opakujte.

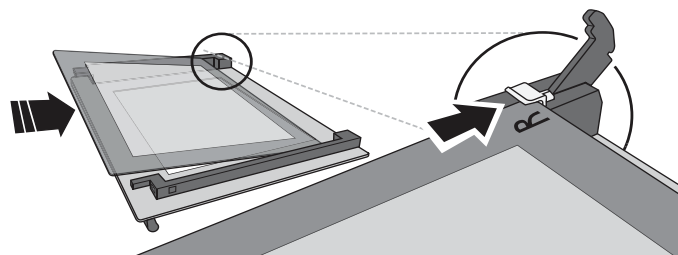
VYSAZENÍ PRO VYČIŠTĚNÍ – ČIŠTĚNÍ SKLA

1. Po vyjmutí dvířek je položte na měkký povrch tak, aby madlo bylo dole. Stiskněte současně obě zajišťovací pojistky a zatažením směrem k sobě sejměte horní lištu dvířek.



2. Zvedněte a pevně držte vnitřní sklo oběma rukama, přeneste sklo na měkký povrch. Poté začněte s čištěním.

3. Pro správné opět nasazení vnitřního skla zkontrolujte, zda v levém rohu vidíte „R“ a čistý (nepotříštěný) povrch směřuje nahoru. Nejprve zasadíte delší stranu skla označenou písmenem „R“ do rámečku a poté sklo sklopte do správné polohy.



4. Namontujte horní lištu: zacvaknutí indikuje správnou montáž. Před nasazením dvířek zkontrolujte těsnění.

Problém	Možná příčina	Řešení
Trouba nefunguje:	Přerušeni napájení. Odpojení od elektrické sítě.	Zkontrolujte, zda je síť pod napětím a zda je trouba připojena k elektrickému napájení. Vypněte a opět zapněte troubu. Zjistíte tak, zda porucha stále trvá.
Na displeji je písmeno „F“ následované číslem.	Softwarový problém.	Kontaktujte nejbližší středisko poprodejních služeb a uveďte písmeno nebo číslo, které následuje za písmenem „F“.

UŽITEČNÉ RADY



Pro další informace si stáhněte Návod k použití a údržbě z webových stránek docs.indesit.eu

JAK POUŽÍVAT TABULKU PRO TEPELNOU ÚPRAVU

Tabulka udává nejlepší funkci, příslušenství a úroveň, kterou je třeba použít pro přípravu různých druhů jídel.

Doba pečení se počítá od okamžiku vložení jídla do trouby bez doby předehřátí (které je u některých receptů nutné).

Teploty a doby pečení mají pouze orientační charakter, neboť se odvíjejí od množství jídla a použitého příslušenství. Nastavte nejprve nejnižší doporučené hodnoty a není-li jídlo dostatečně propečené, teprve pak tyto hodnoty zvyšte. Použijte dodané příslušenství a nejlépe tmavě zbarvené kovové dortové formy a plechy na pečení. Můžete použít také nádoby a příslušenství z pyrexu nebo kameniny, ale pamatujte, že se tím doba pečení mírně prodlouží.

PEČENÍ RŮZNÝCH POKRMŮ SOUČASNĚ

S funkcí „Multilevel“ lze připravovat různé druhy pokrmů (jako jsou ryby a zelenina) na více různých mřížkách současně. Jídlo vyžadující kratší dobu pečení vyjměte dříve a jídlo s delší dobou pečení ponechejte ještě v troubě.

INFORMAČNÍ LIST VÝROBKU

Produktový list s energetickými údaji tohoto spotřebiče lze stáhnout z našich internetových stránek docs.indesit.eu

JAK ZÍSKAT PŘÍRUČKU PRO POUŽÍVÁNÍ A PĚČI

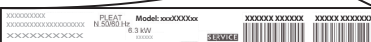
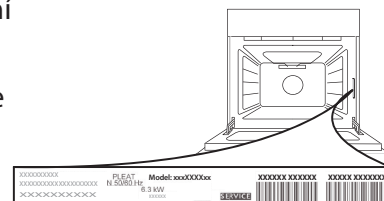
> Návod k použití a údržbě si stáhněte z našich webových stránek docs.indesit.eu (můžete použít tento QR kód) – zadejte přitom obchodní kód produktu.



> Případně kontaktujte naše centrum poprodejových služeb pro zákazníky.

KONTAKTOVÁNÍ CENTRA POPRODEJNÍCH SLUŽEB PRO ZÁKAZNÍKY

Podrobné kontaktní údaje můžete najít v záruční příručce. Při kontaktování našeho centra poprodejních služeb pro zákazníky prosím uveďte kódy z identifikačního štítku produktu.



400010892966/B

Vytisknuto v Itálii

