

DĚKUJEME VÁM, ŽE JSTE SI ZAKOUPILI VÝROBEK ZNAČKY

INDESIT.
Přejete-li si získat plnou podporu, zaregistrujte svůj výrobek na www.indesit.eu/register



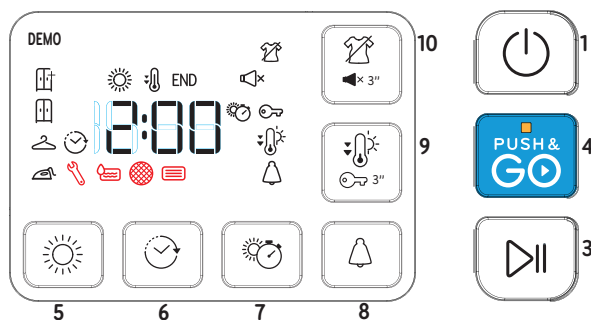
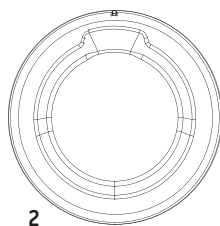
Před použitím spotřebiče si pečlivě přečtěte Bezpečnostní pokyny.

OVLÁDACÍ PANEL

- 1 Zapnuto/Vypnuto (při dlouhém stisku: Reset)
- 2 Programátor
- 3 Start/Pauza
- 4 Push & Go

Tlačítka možností*

- 5 Úroveň vysušení
- 6 Odložený start
- 7 Časované sušení
- 8 Konec cyklu
- 9 Lehké sušení (při dlouhém stisku Zámek tlačítek)
- 10 Proti pomačkání (při dlouhém stisku Mute)



*Poznámka: u některých modelů mohou být použity místo ikon plné texty

UKAZATELE

Úroveň vysušení: Sušení k žehlení - Na ramínko - Sušení k uložení - Extra Sušení-

Fáze cyklu: Sušení - Chlazení - **END** Konec cyklu -

Vyprázdněte nádobu na vodu **Vyčistěte dveřní filtr** **Vyčistěte spodní filtr**

Viz oddíl Problémy a jejich řešení: **Závada:** Zavolat servis. **DEMO Demo režim.**

PRVNÍ POUŽITÍ

Zkontrolujte, zda je nádrž na vodu správně zasunuta. Ujistěte se, že je odpadní hadice na zadní straně sušičky správně upevněna, a to buď k nádrži na vodu, nebo ke kanalizačnímu systému.

Sušičku je třeba instalovat do místnosti s teplotou v rozsahu 5 až 35 °C, aby byl zajištěn její řádný provoz.

Před použitím vaší sušičky se ujistěte, že stála ve svislé poloze nejméně 6 hodin.

BĚŽNÉ POUŽÍVÁNÍ

Zde uvedené pokyny vám pomohou udržet toto zařízení dlouhodobě v OPTIMÁLNÍM technickém stavu. Nezapomeňte po každém sušení vypustit vodu ze sběrné nádržky. Nezapomeňte po každém sušení vyčistit filtry. (Viz oddíl ÚDRŽBA A ČIŠTĚNÍ).

1. Otevřete dveře a naložte prádlo; dodržujte pokyny na etiketách textilu a maximální hmotnost náplně uvedené v oddíle programů. Vyprázdněte kapsy. Ujistěte se, že prádlo nezůstane zachyceno mezi dveřmi a/nebo dveřním filtrem.
2. Zavřete dveře.
3. Stiskněte tlačítko Zapnuto/Vypnuto.
4. Vyberte program pro daný typ prádla.
5. Vyberte potřebné možnosti.
6. Pro spuštění pracovního cyklu stiskněte Start/Pauza.
7. Skončení cyklu sušení signalizuje zvukové znamení. Ukazatel na ovládacím panelu oznamuje konec cyklu. Náplň neprodleně vyložte, pomůže to zabránit pokrčení prádla.
8. Vypněte stroj tlačítkem Zapnuto/Vypnuto, otevřete dveře a vyberte prádlo. Jestliže se stroj nevypne ručně, po uplynutí cca 15 minut od skončení cyklu se zařízení z důvodů úspory energie vypne automaticky samo.

Jestliže se tento poslední krok neprovede okamžitě, některé modely a/nebo některé programy/možnosti jsou vybaveny funkcí tzv. nemačkové péče. Několik hodin po skončení sušení se buben v pravidelných intervalech otáčí, aby se zabránilo vytváření záhybu, neboli pokrčení prádla.

V případě výpadku elektrického proudu musíte stisknout tlačítko Start/Pauza pro zrestartování cyklu.

PUSH & GO

Tato funkce umožňuje spustit sušící cyklus po zapnutí stroje bez použití dalších tlačítek a/nebo ovladačů (jinak se program Push & Go vypne).

Body 1, 2 a 3 jsou pro běžné použití vždy nezbytné. Pro spuštění cyklu Push & Go podržte stisknuto toto tlačítko. Svítící kontrolka znamená, že cyklus nastartoval. Tento cyklus je ideální

pro bavlněné a syntetické textilie. Max. náplň 4 kg. (Trvání cyklu 131'). Jestliže dojde během cyklu k otevření dveří, musíte pro pokračování cyklu zavřít dveře a stisknout tlačítko START/PAUZA. Tento program nedovoluje nastavit další možnosti.

OTEVŘENÍ DVEŘÍ BĚHEM PRACOVNÍHO CYKLU

Dveře je možné otevřít i během práce. Po znovuzavření dveří je nutno znovu stisknout tlačítko Start/Pauza, aby se sušička zase spustila.

PROGRAMY

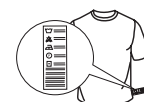
- Eco bavlna** **kg Max***
Standardní program na bavlnu vhodný k sušení normálně mokrého bavlněného prádla. Z hlediska spotřeby energie nejefektivnější program k sušení normálně mokrého bavlněného prádla. Hodnoty na energetickém štítku vycházejí z tohoto programu.
- Syntetika** **kg 4**
Pro sušení syntetických tkanin.
- Mix** **kg 4**
Tento program je ideální pro sušení bavlněných a syntetických textilií současně, se stupněm sušení usnadňujícím žehlení.
- Mini syntetika** **kg 2**
2kg Hospodárné sušení malých náplní prádla.
- Mini bavlna** **kg 2**
2kg Hospodárné sušení malých náplní prádla.
- Jemné prádlo** **kg 2**
Pro sušení jemných tkanin, které vyžadují šetrné zacházení.
- Vlna** **kg 1**
Pro sušení vlněných textilií. Doporučuje se textil před sušením obrátit naruby. Nejhrubší okraje, které zůstanou vlhké, nechte dosušit přirozeně na vzduchu.

***MAX. NÁPLŇ 8 Kg (Dosušení prádla)**

VISAČKY NA PRÁDLE

Zkontrolujte visačky na prádla, zejména při jeho prvním vložení do sušičky. Níže uvádíme nepoužívanější symboly:

- Může se sušit v sušičce.
- Nesušit v sušičce.
- Sušit při vysoké teplotě.
- Sušit při nízké teplotě.



Doba trvání těchto programů závisí na množství náplně, na typu textilu, rychlosti odstředivky, která byla použita při praní a od dalších zvolených možností.

U modelů s displejem se čas trvání cyklů zobrazuje na ovládacím panelu. Čas zbývajících do konce se během cyklu sušení nepřetržitě monitoruje a aktualizuje, aby se zobrazoval co nejpřesnější odhad.



Osvěžení

Krátký program určený k regeneraci vláken a textilií studeným vzduchem. Nepoužívejte na ještě vlhké textilie. Může se používat s libovolným objemem náplně, ale nejúčinnější je s malými náplněmi. Cyklus trvá cca 20 minut.



Košile kg 3

Tento program je určen pro košile z bavlny nebo směsí bavlny se syntetickými vlákny.



Přikrývky

Pro sušení objemných kusů jako například peřina.



Dětské prádlo kg 2

Program určený pro sušení dětského prádla (bavlna a žinylka) a jemných tkanin. Nepoužívejte pro sušení prádla s plastovými aplikacemi.



Sport kg 4

Pro sušení sportovních oděvů vyrobených z umělých vláken nebo bavlny.



Sportovní boty 1 pár

Program určený pro sušení jednoho páru sportovních bot. Boty musí být vyprány a odstředěny při rychlosti odstředivky minimálně 400 otáček. Musíte použít speciální stojan na boty, který je v příslušenství. Sušit lze pouze plátěné boty nebo boty vyrobené ze syntetických materiálů.



Snadné žehlení

V tomto programu se rozloží vlákna textilií, aby se dosáhlo snadnějšího žehlení a skládání; nepoužívejte na ještě vlhké textilie. Vhodný pro malé náplně bavlněných nebo směsových textilií.



Rychlé 45' kg 1

Rychlý program se zvoleným časem trvání, ideální pro sušení oděvů vyždímaných v pračce při vysoké rychlosti, například košilí nošených během pracovního týdne.

MOŽNOSTI

Po navolení programu lze v případě potřeby vybrat si z dostupných možností.



Úroveň vysušení

Úroveň vysušení prádla zvolíte opakovaným tisknutím příslušného tlačítka, až dokud se nenavolí požadovaná úroveň. Ukazatel signalizuje úroveň, která je navolena.



Sušení k žehlení: velmi jemné sušení. Je vhodná tehdy, když se budou textilie ihned po sušení žehlit.



Na ramínko míra vysušení určena pro velmi jemné textilie, které se hned vyvěsí.



Sušení k uložení: prádlo bude připraveno k poskládání a uložení do skříně.



Extra sušení: používá se pro oděvy, které se budou oblékat ihned po skončení cyklu.



Časované sušení

Tato možnost nabízí volbu času trvání sušení. Opakovaně tiskněte příslušné tlačítka, dokud se nenavolí požadovaný čas trvání sušení. Ukazatel na ovládacím panelu ukazuje čas, který je právě navolený.

TLAČÍTKA MOŽNOSTÍ

Tato tlačítka slouží k úpravě navoleného programu dle vlastní potřeby.

Ne všechny možnosti jsou dostupné pro všechny programy. Některé možnosti nelze kombinovat s jinými, které již byly zvoleny. Na nekompatibilitu upozorní zvukové znamení a/ nebo blikání ukazatelů. Je-li určitá možnost dostupná, zůstane ukazatel rozsvícený. Některé možnosti mohou zůstat v paměti programu, pokud byly zvoleny při předchozím sušení.



Odložený start

Tato možnost nabízí odklad oproti začátku cyklu. Opakovaně tiskněte příslušné tlačítka, dokud se nenavolí požadovaný časový odklad. Po dosažení nejvyššího přípustného času další stisknutí tlačítka vede ke zrušení nastavení. Ukazatel na ovládacím panelu ukazuje čas, který je právě navolený. Po stisknutí tlačítka start/pauza: stroj signalizuje čas zbývajících do spuštění cyklu. V případě otevření dvířek musíte po jejich zavření zase stisknout tlačítka Start/Pauza.



Proti pomačkání

Tato možnost nabízí po skončení cyklu pravidelné otáčení bubny (až 10 hodin po skončení sušení), které má zamezit mačkání usušeného prádla. Je to mimořádně praktické řešení v případě, že nemáte možnost vyjmout prádlo ze sušičky bezprostředně po skončení sušení. Jestliže se tato možnost použije v kombinaci s odloženým startem, bude nemačková péče zařazena i ve fázi odkladu. Jestliže byla tato možnost navolena v předchozím sušení, zůstane nastavení v paměti.



Lehké sušení

Umožňuje jemnější zacházení s prádlem pomocí snížení teploty sušení.



Mute

Tato možnost nabízí vypnutí veškeré zvukové signalizace na ovládacím panelu. Aktivní zůstanou pouze hlášení poruch:

- pro aktivaci této možnosti podržte stisknuto tlačítka dokud se nerozsvítí příslušný ukazatel.
- pro deaktivaci této možnosti podržte stisknuto tlačítka dokud příslušný ukazatel nezhasne.



Zámek tlačítek

Tato možnost nabízí zablokování všech ovladačů na stroji s výjimkou tlačítka Zapnuto/Vypnuto. Zapnutý stroj:

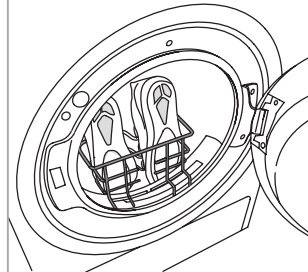
- Pro aktivaci této možnosti podržte stisknuto tlačítka dokud se nerozsvítí příslušný ukazatel.
- Pro deaktivaci této možnosti podržte stisknuto tlačítka dokud příslušný ukazatel nezhasne. Jestliže byla tato možnost navolena v předchozím sušení, zůstane nastavení v paměti.



Konec cyklu

Tato možnost znamená, že po skončení cyklu zazní dlouhé zvukové znamení. Používá se za předpokladu, že standardní bzučák nebude slyšet. Jestliže byla tato možnost navolena v předchozím sušení, zůstane nastavení v paměti.

POUŽITÍ STOJANU



Odstraňte dveřní filtr a umístěte stojan. Tkaničky vložte dovnitř bot, špičky otočte směrem dolů a podrážky směrem nahoru. Do bubny nevkładějte již žádné další boty ani prádlo. Po skončení sušení vložte dveřní filtr zpět na místo.

ÚDRŽBA A ČIŠTĚNÍ

Během čištění a provádění údržby musí být sušička odpojena od elektrické sítě.

 **Vyprázdnění sběrné nádržna vodu po každém sušení (viz obrázek A).**

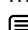
Vyberte nádobku ze sušičky a vyprázdňte ji do umyvadla nebo do jiného vhodného odtoku, následně je vraťte na místo. Sušičku nikdy nepoužívejte bez sběrné nádobky.

 **Čištění dveřního filtru po každém sušení (viz obrázky B).**

Vyjměte filtr a vyčistěte ho od případných usazenin na povrchu tak, že ho umyjete pod tekoucí vodou nebo vyčistíte vysavačem. Pro dosažení optimálního výkonu všechny filtry předtím, než je vložíte zpět na místo, vysušte. Sušičku nikdy nepoužívejte bez filtru.

Jak vyjmout dveřní filtr:

1. Otevřete dvířka a vytáhněte filtr směrem nahoru.
2. Otevřete filtr a vyčistěte všechny části od nánosů. Vraťte filtr na místo; ujistěte se, že je řádně osazený na doraz s těsněním sušičky.

 **Čištění spodního filtru po rozsvícení příslušného ukazatele (viz obrázky C).**

Vyjměte filtr a vyčistěte ho od případných usazenin na povrchu tak, že ho umyjete pod tekoucí vodou nebo vyčistíte vysavačem. Nicméně se doporučuje čistit tento filtr po každém sušení, aby byl sušící výkon optimální. Sušičku nikdy nepoužívejte bez filtru.

Jak vyjmout spodní filtr:



1. Otevřete spodní dvířka
2. Uchopte rukojeť a vytáhněte spodní filtr
3. Otevřete zadní stěnu filtru a odstraňte případné usazeniny z vnitřní plochy sítky.
4. Vyčistěte komoru spodního filtru aniž by jste se přímo dotýkali plíšků.
5. Zavřete zadní stěnu spodního filtru a zasuňte na místo; zkontrolujte přítom, zda dokonale sedí.
6. Posuňte rukojeť filtru dolů a zamkněte spodní dvířka.
7. Ujistěte se, že je otvory pro nasávání vzduchu volný.

Filtry mají pro sušení zásadní význam. Jejich úlohou je zachytit usazeniny, které se vytvářejí během sušení. Pokud by se filtry ucply, proudění vzduchu sušičkou by bylo značně problematické: prodloužily by se tím čas trvání sušení, vzrostla by spotřeba energie a mohlo by dojít k poškození sušičky. Jestliže se tyto operace nebudou provádět správným způsobem, nebude možné sušičku uvést do chodu.

PŘEPRAVA A MANIPULACE

Nikdy sušičku nezvedejte tak, že ji budete držet za její horní desku.

1. Odpojte sušičku od sítě.
2. Ujistěte se, že jsou dvířka a nádrž na vodu důkladně uzavřené.
3. Je-li vypouštěcí hadice napojena na kanalizační systém, opětovně ji připevněte na zadní stranu sušičky (viz Průvodce instalací).

Příkon			
Ve vypnutém stavu (Po) - Watt			0.50
V pohotovostním stavu (PI) - Watt			1.00
Programy	Kg	kWh	Minuty
Eco Bavlna* 	8	1.42	165
Eco Bavlna 	4	0.78	96
Syntetika	4	0.94	113

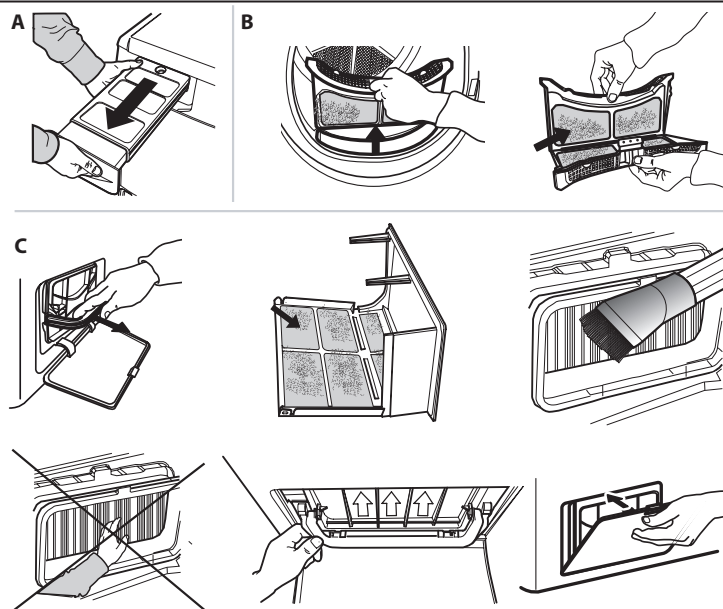
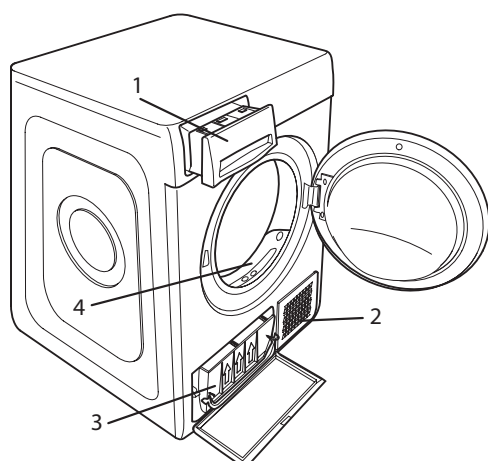
* Referenční program pro energetický štítek, tento program je vhodný pro sušení bavlněného prádla a jedná se o nejúčinnější program pro bavlnu z hlediska spotřeby energie. (Počáteční standardní nastavení).

Instalace s tepelným čerpadlem

Tepelné čerpadlo používá skleníkové plyny, které se nacházejí v hermeticky zaplombované jednotce. V této zaplombované jednotce se nachází 0.43 kg plynu R134a F. GWP = 1430 (1 t CO₂).

POPIS PRODUKTU

1. Nádrž na vodu
2. Otvory pro nasávání vzduchu
3. Spodní filtr
4. Dveřní filtr



PROBLÉMY A JEJICH ŘEŠENÍ

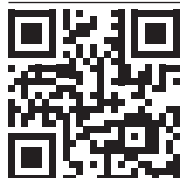
V případě poruchy si ještě předtím, než zavoláte centrum zákaznické podpory, prostudujte následující tabulku. Shledané anomálie jsou často málo závažné a lze je vyřešit během několika minut.

Chyba	Možná příčina	Postup
Sušička se nechce zapnout	Zástrčka není správně zapojena do elektrické zásuvky	Zasuňte zástrčku do síťové zásuvky
	Elektrická zásuvka je vadná	Pokuste se do stejné zásuvky připojit jiný elektrický spotřebič. Nepoužívejte k připojení do elektrické sítě zařízení jako jsou adaptéry nebo prodlužovačky
	Došlo k přerušení dodávky elektrického proudu.	Počkejte, až dodávka elektrického proudu zase stabilizuje.
Sušička se nechce uvést do činnosti	Jsou otevřena dvířka	Zavřete dvířka
	Byl navolen odložený start cyklu.	Pro stroje s touto funkcí: počkejte, až uplyne nastavený čas odkladu startu nebo vypněte stroj, aby se nastavení vynulovalo. Přečtěte si oddíl Možnosti.
	Nebylo stisknuto tlačítko Start/Pauza pro spuštění programu	Stiskněte tlačítko Start/Pauza.
	Na strojích s funkcí zámku tlačítek: byla zvolena tato možnost.	Přečtěte si oddíl Možnosti; je-li zvoleno zamknutí tlačítek, deaktivujte tuto funkci. Vypnout stroj není postačující pro deaktivaci této funkce
Příliš dlouhé časy sušení	Nebyla provedena potřebná údržba.	Přečtěte si oddíl ÚDRŽBA A ČIŠTĚNÍ a proveďte požadované operace.
	Navolený program, čas a/nebo úroveň sušení nejsou vhodné pro daný typ nebo objem náplně v sušičce.	Přečtěte si oddíl Programy a možnosti, kde si můžete vybrat nejvhodnější program a možnosti pro dané textilie.
	Textilie jsou příliš mokré	Proveďte prací cyklus s odstředěním ve vysokých otáčkách, aby se vydíralo co nejvíc vody.
	Příčinou může být přetížení sušičky	Přečtěte si oddíl Programy, kde zjistíte maximální příslušnou hmotnost náplně pro každý program.
	Pokojeová teplota.	Doba schnutí může trvat déle, pokud je pokojová teplota v rozsahu 14–30 °C.
Program nebyl dokončen.	Mohlo dojít k přerušení dodávky elektrického proudu.	V případě přerušení dodávky elektrického proudu musíte stisknout tlačítko Start/Pauza, aby se cyklus zrestartoval.

Světelné ukazatele

Nádrž na vodu	Sběrná nádrž na vodu je plná	Vyprázdněte nádržku na vodu. Přečtěte si oddíl ÚDRŽBA A ČIŠTĚNÍ.
Dveřní filtr a/ nebo spodní filtr *	Porucha proudění vzduchu nezbytného pro práci stroje	Vyčistěte dveřní filtr, spodní filtr a zkontrolujte, zda je otvory pro nasávání vzduchu volný. Jestliže se tyto operace nebudou provádět správným způsobem, může se sušička poškodit.
Spodní filtr*	Spodní filtr se musí vyčistit	Vyčistěte spodní filtr. Přečtěte si oddíl ÚDRŽBA A ČIŠTĚNÍ.
DEMO Cyklus trvá několik minut.	Sušička je v režimu DEMO. Svítí ukazatel DEMO.	Vypněte režim DemO. Následující operace musí být provedeny po sobě, bez prodlev. Zapněte a následně vypněte stroj. Stiskněte tlačítko Start/Pauza, dokud neuslyšíte zvukové znamení. Opět zapněte stroj. Ukazatel „DEMO“ bliká a potom zhasne.
Symbol anglického klíče označuje poruchu.	Snímače stroje zaznamenaly poruchu.	Vypněte sušičku a odpojte ji od elektrického napájení. Ihned otevřete dvířka a vyložte prádlo, aby se rozptýlilo teplo. Počkejte přibližně 15 minut. Připojte sušičku opět k elektrické síti, naložte prádlo a znovu spusťte cyklus sušení. Jestliže problém přetrvává, kontaktujte centrum zákaznické podpory, kde oznámíte abecedně-číselné kódy, které blikají na displeji. Například F3 a E2

*Poznámka: některé modely jsou samočistící; nejsou vybaveny spodním filtrem - přečtěte si oddíl ÚDRŽBA A ČIŠTĚNÍ.



Bezpečnostní pokyny, návod k použití, štítek výrobku a energetické údaje si můžete stáhnout pomocí:

- naší webové stránky docs.indesit.eu
- naskenování QR kódu
- Případně **kontaktujte náš poprodejní servis** (telefonní číslo najdete v záručním listě). Při kontaktování našeho poprodejního servisu prosím uveďte kódy na identifikačním štítku produktu.

