

NÁVOD K POUŽITÍ

DIAGRAM SPOTŘEBIČE (obr. 1)

- Madlo.
- Bezpečnostní uzávěr (je-li dodán).
- Těsnění.
- Separátor (je-li dodán).
- Uzávěr kanálku pro odtok rozmrazené vody.
- Ovládací panel.
- Boční ventilační mřížka motoru.

DIAGRAM OVLÁDACÍHO PANELU (obr. 2)

- Červená kontrolka:** Pokud bliká, označuje stav alarmu (viz část „PRŮVODCE ODSTRAŇOVÁNÍM ZÁVAD“).
- Modrá kontrolka:** Pokud svítí, označuje spuštění funkce ZASTAVENÍ TVORBY NÁMRAZY (viz část „FUNKCE ZASTAVENÍ TVORBY NÁMRAZY“).
- Zelené kontrolky:** Označují, že je výrobek v provozu, nastavenou teplotu a možné spuštění funkce rychlého mražení („Nakupování“).
- Tlačítko Nastavení:** Slouží pro aktualizaci nastavené teploty, spuštění/vypnutí funkce rychlého mražení („Nakupování“) a spuštění/vypnutí funkce „ZASTAVENÍ TVORBY NÁMRAZY“.

PŘED POUŽITÍM SPOTŘEBIČE

Spotřebič, který jste si koupili, je určen k použití v domácnosti a také:

- v kuchyňských koutech na pracovištích, v obchodech anebo v kancelářích
- na farmách
- v hotelech, motelech, kolejích, ubytování typu bed & breakfast při používání jediným uživatelem.

Spotřebič je určen výhradně k uchování zmrazených potravin, zmrazování čerstvých potravin a k výrobě ledových kostek.

Uzemnění spotřebiče je podle zákona povinné. Výrobce odmítá jakoukoli odpovědnost za případná zranění osob a zvířat nebo škody na věcech způsobené nedodržením výše uvedených předpisů.

- Po vybalení spotřebiče se přesvědčte, zda není poškozený, zda dveře dokonale přiléhají a těsnění není deformované. Případná poškození je třeba nahlásit prodejci do 24 hodin od dodání spotřebiče.
- Doporučujeme vám, abyste se zapojením spotřebiče počkali nejméně dvě hodiny, aby chladicí okruh mohl dokonale fungovat.
- Instalaci a elektrické připojení smí provádět pouze kvalifikovaný odborník podle pokynů výrobce a v souladu s platnými místními bezpečnostními předpisy.
- Před použitím vnitřek spotřebiče vymyjte.
 - Před připojením spotřebiče k elektrické síti zkontrolujte, zda napětí ve vašem bytě odpovídá napětí uvedenému na typovém štítku na zadní straně spotřebiče.
 - **Připojení k síti musí být provedeno v souladu s místními předpisy.**

INSTALACE

- **Vybalte výrobek.**
- **Vyjměte 4 distanční prvky vložené mezi víko a výrobek. (Obr. 3)**
- Zkontrolujte, zda je správně umístěn uzávěr kanálku na odtok rozmrazené vody (E).
- K zajištění optimálního provozu spotřebiče a bezpečného otvírání dveří je nutné dodržet vzdálenost alespoň 7 cm od zadní stěny a 7 cm po každé straně. **(Obr. 4)**
- Vložte příslušenství (pokud je dodáno).

ZAPNUTÍ VÝROBKU

- Připojte spotřebič k přívodu elektrické energie.
- Rozsvítí se zelená kontrolka („Normální“).
- Bliká červená kontrolka (1), neboť teplota uvnitř spotřebiče není ještě dostatečně nízká, aby bylo možné do něj vložit potraviny. Kontrolka obvykle zhasne během šesti hodin od zapnutí spotřebiče.
- Vložte do spotřebiče potraviny, teprve až červená kontrolka zhasne.

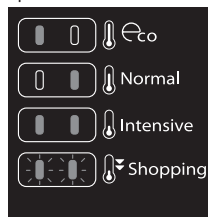
Poznámka: Pokud je funkce ZASTAVENÍ TVORBY NÁMRAZY vypnutá, nelze víko po zavření okamžitě znovu otevřít, neboť těsnění pevně doléhá. Před otevřením víka je nutné několik minut počkat.

NASTAVENÍ TEPLoty

Požadovanou teplotu vyberte pomocí tlačítka (4). Chcete-li upravit teplotu uvnitř spotřebiče, postupujte následujícím způsobem.

- Stiskněte tlačítko (4). S každým stisknutím tlačítka se nastavená teplota cyklicky přepíná mezi hodnotami „Eco“, „Normální“, „Intenzivní“ a „Nakupování“.
- Jestliže si přejete nastavit nižší teplotu uchování potravin, zvolte možnost „Intenzivní“.
- V případě částečného zatížení se doporučuje zvolit možnost „Eco“, která umožňuje optimalizaci spotřeby elektrické energie.

Zelená kontrolka (3) označuje zvolené nastavení následujícím způsobem:



Eco: Vyšší teplota (svítí kontrolka vlevo).

Normal: Průměrná teplota (svítí kontrolka vpravo).

Intensive: Velmi nízká teplota (svítí obě kontrolky).

Shopping: Rychlé mražení (obě kontrolky blikají). Viz část „Zmrazování čerstvých potravin“.

Poznámka: V případě přerušení dodávky elektrického proudu se nastavení zachová (s výjimkou funkce „ZASTAVENÍ TVORBY NÁMRAZY“) v paměti. Čas potřebný pro to, aby teplota ve vnitřní části mrazničky dosáhla nastavené hodnoty, se může lišit podle klimatických podmínek a zvoleného nastavení.

FUNKCE ZASTAVENÍ TVORBY NÁMRAZY

Funkce ZASTAVENÍ TVORBY NÁMRAZY významně snižuje množství námrazy, která se může ve spotřebiči vytvořit a shromážďuje ji ve speciální nádobě - „SCHRÁNKA NA LED“ (M), která se snadno vyjímá a čistí. Technologie ZASTAVENÍ TVORBY NÁMRAZY též umožňuje snadné otevření víka, kdykoli je to nutné, a to i opakovaně a vždy stejnou silou. Funkce ZASTAVENÍ TVORBY NÁMRAZY je již aktivovaná, když je výrobek poprvé zapnut (svítí modrá kontrolka). Lze ji zapnout/vypnout tak, že podržíte tlačítko (4) stisknuté alespoň 3 sekundy.

Díky technologii ZASTAVENÍ TVORBY NÁMRAZY je vlhkost z okolního prostředí ve velké míře převedena do SCHRÁNKY NA LED (M), kde zmrzne.

Pravidelně vyprazdňujte obsah SCHRÁNKY NA LED (M) dále uvedeným postupem čištění. Frekvence postupu čištění potřebného pro zajištění správného fungování systému je závislá na klimatických podmínkách místa, kde je spotřebič instalován (častější čištění se doporučuje v místech s vysokou vlhkostí). Nedostatečné čištění spotřebiče může dočasně narušit jeho provoz. Proto se během normálního použití spotřebiče doporučuje kontrolovat množství ledu shromážděného ve SCHRÁNCE NA LED (M) též pomocí speciálního kontrolního okénka (I).

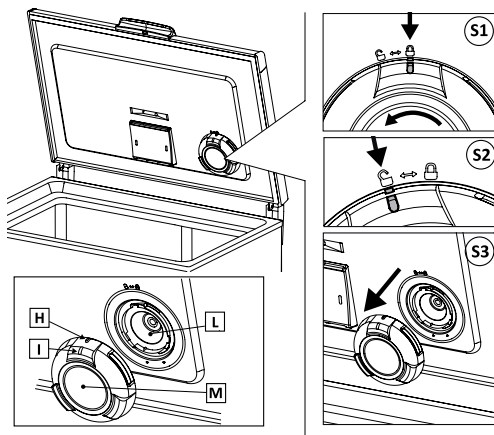
ČIŠTĚNÍ SPOTŘEBIČE POSTUPEM ZASTAVENÍ TVORBY NÁMRAZY

- Otevřete víko spotřebiče.
- Uchopte SCHRÁNKU NA LED (M) oběma rukama a otočte ji proti směru hodinových ručiček (obr. S1), tak se aby horní ukazatel (H) z polohy uzavřeného zámku dostal do polohy otevřeného zámku (obr. S2). Poté SCHRÁNKU NA LED vytáhněte (obr. S3).
- Odstraňte veškerý led v kuželu (L) na víku (odstraňte ze středového otvoru vše, co brání průchodnosti) a dávejte pozor, abyste nepoškodili povrch.
- Osušte povrch kuželu (L) na víku měkkou utěrkou.
- Zavřete víko.
- Odstraňte led obsažený ve SCHRÁNCE NA LED (M) a umyjte ji studenou nebo vlažnou (ne horkou) vodou.
- Osušte vnitřní a vnější část SCHRÁNKY NA LED (M) měkkou utěrkou.
- Nasaďte SCHRÁNKU NA LED (M), na místo tak, aby byl horní ukazatel (H) v poloze otevřeného zámku a poté ji otočte ve směru hodinových ručiček tak, aby byl horní ukazatel (H) v rovině s uzavřeným zámekem (tj. opačným postupem než při vyjímání SCHRÁNKY NA LED).
- Zavřete víko.

POKUD JE SCHRÁNKA NA LED (H) ZABLOKOVANÁ NEBO JI NELZE VYJMOUT

Pokud je SCHRÁNKA NA LED (M) zablokovaná, nepokoušejte se ji vyjmout, ale postupujte následujícím způsobem.

- Zavřete víko a zkontrolujte, zda je funkce ZASTAVENÍ TVORBY NÁMRAZY zapnutá nebo vypnutá.
 - **Pokud je tato funkce zapnutá (svítí modrá kontrolka):** Vypněte ji stiskem tlačítka (4) po dobu 3 sekund (modrá kontrolka zhasne). Poté znovu stiskněte tlačítko (4) po dobu 3 sekund, funkce ZASTAVENÍ TVORBY NÁMRAZY se znovu zapne (svítí modrá kontrolka).



- **Pokud je tato funkce vypnutá (modrá kontrolka je zhasnutá):** Stiskněte tlačítko (4) po dobu 3 sekund, funkce ZASTAVENÍ TVORBY NÁMRAZY se zapne (svítí modrá kontrolka).
- Počkejte asi 25 minut, dokud neproběhne automatické odmrazení a poté zkuste znovu vyjmout SCHRÁNKU NA LED (M) „POSTUPEM ČIŠTĚNÍ SPOTŘEBIČE ZASTAVENÍM TVORBY NÁMRAZY“.

ZMRAZOVÁNÍ POTRAVIN

Příprava čerstvých potravin ke zmrazení

- Zabalte a zapečte čerstvé potraviny do: alobalu, průhledných fólií, nepropustných plastických obalů, polyetylenových nádob s víčky vhodných pro zmrazování potravin.
- Potraviny musí být čerstvé, zralé a nejlepší kvality.
- Čerstvé ovoce a zeleninu je nutné zmrazit co nejdříve po sklizni, aby se zachovaly jejich výživné látky, konzistence, barva a chuť.
- Horká jídla nechte vždy před vložením do mrazničky vychladnout.

Zmrazování čerstvých potravin

- Potraviny, které chcete zmrazit, vložte tak, aby se přímo dotýkaly svislých stěn spotřebiče:
 - A) - potraviny ke zmrazení,
 - B) - již zmrazené potraviny.
 - Potraviny ke zmrazení se nesmí přímo dotýkat již zmrazených potravin.
 - K dokonalejšímu a rychlejšímu zmrazení rozdělte potraviny do malých porcí; tento způsob balení oceníte i při pozdější spotřebě zmrazených potravin.
1. Nejméně 24 hodin před začátkem zmrazování čerstvých potravin v mrazničce zapněte funkci rychlého zmrazování („Shopping“) opakovaným stisknutím tlačítka (4), až začnou obě zelené kontrolky (3) blikat.
 2. Vložte potraviny ke zmrazení a 24 hodin neotvírejte dveře mrazničky. Po uplynutí této doby jsou potraviny zmrazené. Funkci rychlého zmrazování („Shopping“) je možné vypnout tlačítkem (4) a volbou jiného nastavení teploty. Jestliže funkci tlačítkem nevympnete, spotřebič vypne funkci automaticky asi za 50 hodin po jejím zapnutí; obnoví se

poslední zvolené nastavení (které bylo nastavené alespoň 1 minutu) před volbou funkce „Shopping“.

UCHOVÁVÁNÍ POTRAVIN

Řiďte se tabulkou na spotřebiči.

Označení zmrazených potravin

Vložte a označte zmrazené potraviny; doporučujeme poznačit na obal datum uchování, abyste potraviny spotřebovali do skončení jejich trvanlivosti, které je uvedeno v měsících na obr. 6 pro každý druh potravin.

Rady k uchování zmrazených potravin

Při nákupu zmrazených potravin dbejte na to, aby:

- Obal nebyl porušený, protože potraviny v poškozených obalech mohou být zkažené. Je-li obal vyboulený nebo jsou-li na něm vlhké skvrny, výrobek nebyl správně skladován a obsah se mohl začít rozmrazovat.
- Hlubokozmrazené potraviny nakupujte jako poslední a k přepravě používejte speciální chladicí tašky.
- Ihned po návratu domů uložte zmrazené potraviny do mrazničky.
- Snažte se zabránit změnám teploty, nebo je co nejvíce omezte. Dodržujte dobu trvanlivosti uvedenou na obalu.
- Při skladování zmrazených potravin se vždy řiďte pokyny na jejich obalu.

Poznámka:

- **Rozmrazené nebo částečně rozmrazené potraviny okamžitě spotřebujte. Rozmrazené potraviny znovu nezmrázujte s výjimkou potravin, z kterých připravíte vařené nebo pečené jídlo. Po uvaření nebo upečení můžete jídlo z těchto potravin opět zmrazit.**

V případě delšího přerušení elektrického napájení:

- **Dveře spotřebiče otvírejte pouze ke vložení mrazicích akumulátorů na zmrazené potraviny po pravé i levé straně spotřebiče (jsou-li u modelu). Tímto způsobem můžete zpomalit zvyšování teploty.**

VŠEOBECNÉ POKYNY A UPOZORNĚNÍ

- **Během instalace dbejte na to, aby spotřebič nepoškodil napájecí kabel.**
- Do mrazicích oddílů nedávejte skleněné nádoby s tekutinami, protože by mohly prasknout.
- Nejezte ledové kostky nebo ledová lízátka ihned po vyjmutí ze spotřebiče, mohly by vám způsobit omrzliny v ústech.
- Před každou údržbou nebo čištěním spotřebiče vytáhněte napájecí kabel ze zásuvky, nebo ho odpojte od elektrické sítě.
- Spotřebič byste neměli instalovat na místo, kde by byl přímo vystaven slunečním paprskům, nebo do blízkosti tepelného zdroje, protože tyto faktory zvyšují spotřebu elektrické energie.
- Do spotřebiče nedávejte spreje v bombičce ani nádoby, které obsahují pohonné hmoty nebo hořlavé látky.
- V blízkosti chladničky ani jiných elektrických spotřebičů nepoužívejte benzín nebo jiné hořlavé plyny a kapaliny. Uvolněné páry mohou způsobit požár nebo výbuch.
- Spotřebič instalujte a vyrovnejte na podlaze, která unese jeho váhu, a v prostředí, které vyhovuje jeho rozměrům a použití.
- Umístěte ji na suchém a dobře větraném místě. Spotřebič je určen k provozu v prostředích, ve kterých je teplota v

následujícím rozmezí podle klimatické třídy uvedené na štítku s údaji, který najdete na zadní straně spotřebiče (obr. 7). Při dlouhodobém ponechání spotřebiče v nižší nebo vyšší teplotě nemůže spotřebič správně fungovat.

- Doporučujeme nechat spotřebič připojený, i když je krátkodobě prázdný.
- Při přemísťování spotřebiče dejte pozor, abyste nepoškodili podlahy (např. parkety). Jestliže chcete spotřebič přemístit, doporučujeme, pokud je to možné, jeho úplné vyklizení.

Poznámka: Stěhování a instalaci spotřebiče musí provádět nejméně dvě osoby.

- Neurčujte odmrazování mechanickými nástroji nebo jinými prostředky, než doporučuje výrobce.
- Uvnitř spotřebiče používejte pouze elektrické přístroje doporučené výrobcem.
- Žárovka použitá ve spotřebiči je speciální žárovka pro elektrické domácí spotřebiče a není vhodná pro osvětlení domácích prostor (nařízení (ES) č. 244/2009).
- **Tento spotřebič nesmějí používat děti do 8 let ani osoby se sníženými fyzickými, smyslovými nebo duševními schopnostmi, ani osoby bez patřičných znalostí o spotřebiči a zkušeností s jeho používáním, s výjimkou situace, kdy na tyto osoby dohlíží, nebo jim radí jiná osoba odpovědná za jejich bezpečnost.**
- **Nedovolte dětem, aby si hrály, nebo se schovávaly ve spotřebiči, mohly by se udusit nebo zůstat uvnitř jako v pasti.**
- **Výměnu nebo opravu napájecího kabelu smí provádět pouze odborně vyškolení pracovníci nebo servisní středisko.**
- **Nepoužívejte prodlužovací kabely ani vícečetné adaptéry.**
- **Odpojení od elektrické sítě musí být možné buď vytažením zástrčky ze zásuvky nebo pomocí dvoupólového síťového vypínače umístěného před zásuvkou.**
- **Zkontrolujte, zda napětí na typovém štítku odpovídá napětí ve vašem bytě.**
- **Nepolykejte tekutinu (netoxickou) obsaženou v mrazicích akumulátorech (jsou-li u vašeho modelu).**
- **Omezte otvírání dveří spotřebiče.**
- **Tento spotřebič je vybaven technologií „skin condenser“: kondenzační jednotka je zabudovaná do stěn mrazničky. Boční stěny a předek spotřebiče se proto při provozu mohou zahřívat. Tento jev je zcela normální a omezuje tvorbou kondenzátu v kritických okolních podmínkách (viz část „Jak odstranit poruchu“).**

ODMRAZOVÁNÍ ODDÍLU

Vrstva námrazy, která se tvoří na stěnách, se musí odstranit, když dosáhne tloušťky asi 5-6 mm.

- Odpojte spotřebič od elektrické sítě.
- Vyjměte všechny potraviny, zabalte je těsně k sobě do novinového papíru a uložte je na velmi chladné místo nebo do speciální chladicí tašky.
- Dveře spotřebiče nechte otevřené.
- Odstraňte vnitřní uzávěr kanálku na rozmrazenou vodu (je-li u modelu) (obr. 8).



- Odstraňte vnější uzávěr kanálku na rozmrazenou vodu (je-li u modelu) a umístěte ho jako na obr. 8.
- K zachycování zbylé vody použijte přepážku (je-li u modelu) z vnitřku spotřebiče (D) jako na obr. 8. Pokud ve spotřebiči přepážka není, použijte mělkou nádobu.
- Odmrazování lze urychlit použitím lopatky na uvolnění námrazy ze stěn spotřebiče.
- Odstraňte námrazu ze dna spotřebiče.
- **K odstraňování námrazy nepoužívejte kovové špičaté nebo ostré nástroje, abyste nenapravitelně nepoškodili vnitřek spotřebiče.**
- **Nepoužívejte abrazivní prostředky a vnitřek chladničky uměle nezahřívajte.**
- **Vnitřek spotřebiče pečlivě vysušte.**
- Po dokončení odmrazování zasuňte opět uzávěr do příslušného umístění.

ÚDRŽBA A ČIŠTĚNÍ

- Odstraňte námrazu, která se tvoří na horních okrajích (viz Jak odstranit poruchu).
- Po odmrazování vyčistěte vnitřek spotřebiče houbou namočenou v roztoku vlažné vody a/nebo neutrálního čistícího prostředku.
- Vyčistěte boční větrací mřížku (je-li u modelu).

Před každou údržbou vytáhněte napájecí kabel ze zásuvky. K čištění spotřebiče nepoužívejte pasty ani drátěnky s drsnými částicemi nebo prostředky na čištění skvrn (např. aceton, terpentýn).

K zajištění optimálního provozu spotřebiče doporučujeme vyčistit spotřebič a provést jeho údržbu nejméně jednou ročně.

VÝMĚNA ŽÁROVKY OSVĚTLENÍ DVEŘÍ (JE-LI U MODELU)

- Odpojte spotřebič od elektrické sítě.
- Sejměte mléčný kryt podle pokynů na obrázku v uvedeném pořadí.
- Vyšroubujte žárovku a vyměňte ji za novou se stejnými hodnotami V a W.
- Mléčný kryt nasadte zpět a spotřebič opět připojte k síti.

PRŮVODCE ODSTRAŇOVÁNÍM ZÁVAD

1. Červená kontrolka bliká.

- Nebyl přerušen přívod elektrického proudu?
- Probíhá odmrazování?
- Je víko správně zavřené?
- Není spotřebič umístěn v blízkosti tepelného zdroje?
- Jsou větrací mřížka a kondenzátor čisté?

2. Všechny kontrolky blikají najednou.

- Obráťte se na servis.

3. Spotřebič je příliš hlučný.

- Je spotřebič umístěn zcela vodorovně?
- Dotýká se výrobek skříní jiných spotřebičů nebo předmětů, které mohou způsobit vibrace?
- Byl ze spodní části výrobku odstraněn obal?

Poznámka: Mírný hluk způsobený cirkulací chladicího plynu i po vypnutí kompresoru je zcela běžný.

4. Kontrolky nesvíti a spotřebič nefunguje.

- Nebyl přerušen přívod elektrického proudu?
- Je zástrčka správně zasunutá do zásuvky?
- Není elektrický kabel poškozený?

5. Kontrolky nesvíti a spotřebič funguje.

- Obráťte se na servis.

6. Kompresor funguje nepřetržitě.

- Nevložili jste do spotřebiče teplá jídla?
- Nebylo víko spotřebiče příliš dlouho otevřené?
- Nestojí spotřebič v příliš teplé místnosti nebo v blízkosti tepelného zdroje?
- Nezapnuli jste funkci „Nakupování“? (Blikají zelené kontrolky (3).)

7. Nadměrné množství námrazy na horních okrajích.

- Jsou správně umístěny uzávěry kanálku na odtok rozmrazené vody?
- Je víko správně zavřené?
- Není těsnění víka poškozené nebo zkroucené? (Viz část „Instalace“.)
- Byly odstraněny 4 distanční prvky? (Viz část „Instalace“.)
- Není zapnutá funkce ZASTAVENÍ TVORBY NÁMRAZY?
- Nejsou SCHRÁNKA NA LED (M) a kužel (L) namrazené? Proveďte čištění nebo špatně větraných místnostech. Tato skutečnost nemá žádný vliv na provoz spotřebiče.
- Zkontrolujte, zda otvor pro ZASTAVENÍ TVORBY NÁMRAZY umístěný na vnějším zadním okraji není zablokovaný

8. Kondenzace vody na vnějších stěnách spotřebiče.

- Kondenzace vody je normální za určitých klimatických podmínek (vlhkost vyšší než 85 %) nebo stojí-li spotřebič ve vlhkých nebo špatně větraných místnostech. Tato skutečnost nemá žádný vliv na provoz spotřebiče.

9. Vrstva námrazy na vnitřních stěnách spotřebiče není rovnoměrná.

- Tento jev je zcela normální.

10. Ve SCHRÁNCE NA LED se neshromažďuje led.

- Zkontrolujte, zda otvor pro ZASTAVENÍ TVORBY NÁMRAZY umístěný na vnějším zadním okraji není zablokovaný.

RADY K OCHRANĚ ŽIVOTNÍHO PROSTŘEDÍ


1. Obal

Obal je ze 100 % recyklovatelného materiálu a je označen recyklačním znakem. Při likvidaci se řiďte místními předpisy pro odstraňování odpadu. Obalové materiály (plastové sáčky, polystyrén apod.) mohou být pro děti nebezpečné, proto je třeba odstranit obalový materiál z jejich dosahu.

2. Likvidace

Spotřebič byl vyroben z recyklovatelného materiálu. Tento spotřebič je označen v souladu s evropskou směrnicí 2002/96/ES o likvidaci elektrického a elektronického zařízení (WEEE). Zajištěním správné likvidace tohoto spotřebiče pomůžete zabránit případným negativním důsledkům na životní prostředí a lidské zdraví, ke kterým by nevhodnou likvidací tohoto spotřebiče mohlo dojít.



Symbol  na výrobku nebo k němu přiložených dokladech udává, že tento spotřebič nesmí být likvidován spolu s domácím odpadem, ale je ho nutné odevzdat do sběrného místa pro recyklaci elektrického a elektronického zařízení.

Jestliže už nechcete spotřebič používat, znehodnotte ho odříznutím elektrického přívodního kabelu po odpojení od elektrické sítě a odstraňte police a dveře, aby se děti nemohly zavřít uvnitř.



Při likvidaci spotřebiče se řiďte místními předpisy pro odstraňování odpadu a odevzdejte ho do příslušného sběrného dvora; nenechávejte ho bez dozoru ani jen na několik dní, protože pro děti představuje možný zdroj nebezpečí. Další informace o likvidaci, recyklaci a recyklaci tohoto spotřebiče získáte na příslušném místním úřadě, v podniku pro sběr domácího odpadu nebo v obchodě, kde jste spotřebič zakoupili.

Informace:

Tento spotřebič neobsahuje CFC. Chladicí okruh obsahuje R134a (HFC) ani R600a (HC) (viz typový štítek uvnitř spotřebiče).

Pro majitele spotřebičů obsahujících isobutan (R600a): isobutan je přírodní plyn bez škodlivých účinků na životní prostředí, ale je hořlavý. Je tedy nutné se přesvědčit, že nedošlo k poškození trubek chladicího okruhu.

Tento spotřebič může obsahovat fluorované skleníkové plyny, na které se vztahuje Kjótský protokol; chladicí plyn je obsažen v hermeticky uzavřeném systému.

Chladicí plyn: R134a má potenciál globálního oteplování (GWP) 1300.

Prohlášení o souladu s předpisy **CE**

- Tento spotřebič je určen k uchování potravin a byl vyroben v souladu s předpisem (ES) č. 1935/2004.
- Tento spotřebič byl navržen, zkonstruován a prodán v souladu s:
 - bezpečnostními cíli směrnice „Nízké napětí“ 2006/95/ES (která nahrazuje 73/23/EHS a následná znění);
 - požadavky na ochranu směrnice „EMC“ 2004/108/ES.

Elektrické zabezpečení spotřebiče je zajištěno pouze v případě správného připojení k účinnému uzemňovacímu zařízení odpovídajícímu předpisům.

SERVIS

Než se spojíte se servisem:

1. Přesvědčte se, zda nemůžete odstranit poruchu sami.
2. Znovu spusťte spotřebič a přesvědčte se, zda porucha trvá. Je-li tomu tak, spotřebič opět vypněte a zkoušku po hodině opakujte.
3. Estliže problém trvá, zavolejte do servisního střediska.

Sdělte:

- typ poruchy,
- model,
- servisní číslo (číslo, které se nachází za slovem SERVICE na typovém štítku umístěném na zadní straně spotřebiče),
- svoji úplnou adresu,
- své telefonní číslo s předvolbou.

SERVICE 0000 000 00000



