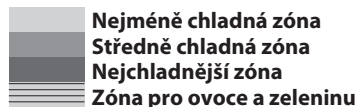


- A. Ovládací panel s LED osvětlením
- B. Poličky
- C. Plocha zakrývající zásuvku na ovoce a zeleninu zásuvka
- D. Zásuvky na ovoce a zeleninu
- E. Výrobní štítek (na boku zásuvky na ovoce a zeleninu)
- F. Oddíl mrazničky
- G a H. Poličky dveří
- I. Držák na láhve (je-li u modelu)
- L. Příhrádka na láhve



Poznámka: Všechny příhrádky, police i police na dvířkách lze vyjmout.


Ideální teploty pro skladování potravin jsou nastavené již z výroby.

Před použitím spotřebiče si pečlivě přečtěte návod k použití. Funkce, technické údaje a obrázky se mohou lišit v závislosti na modelu.

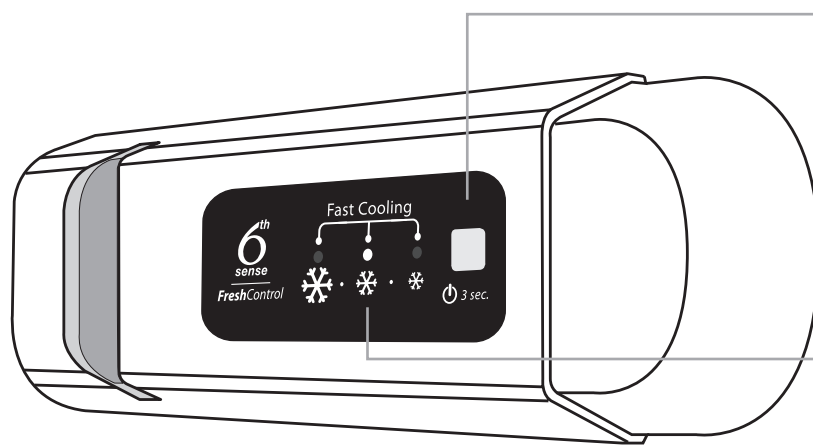
Systém 6th Sense Fresh Control
Umožňuje rychle dosáhnout optimálních podmínek pro uchování potravin vzhledem k vnitřní teplotě a vlhkosti spotřebiče. V zájmu zajištění správné funkčnosti je potřeba zapnout také ventilátor. Ventilátor je možné ručně zapnout či vypnout (viz popis ventilátoru).


Funkce Fast Freeze/Cool (Fast Cooling)
Pro rychlé chlazení chladicího oddílu nebo šest hodin před vložením velkého množství potravin, které mají být zmrazeny v oddílu mrazničky (pokud existuje), zapněte funkci „Fast Cooling“ (rychlé

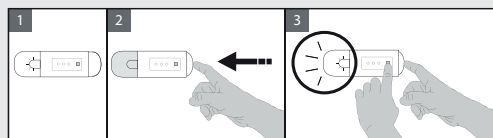


chlazení) opakovaným stisknutím tlačítka , až 3 ikony zeleně zablikají a potom zůstanou svítit. Je-li tato funkce zapnutá, po 30 hodinách se automaticky vypne a teplota se vrátí na předchozí nastavení. Pro ruční vypnutí této funkce stiskněte tlačítko.


Poznámka: Potravin, které mají být zmrazeny, umístějte tak, aby nepřišly do kontaktu s již zmrazenými potravinami.



Ventilátor
V přednastavení je ventilátor zapnut. Pro zapnutí či vypnutí ventilátoru postupujte následovně: Stiskněte tlačítko osvětlení, jak je znázorněno na obrázku 2. Světlo se vypne. Tlačítko osvětlení podržte stisknuté a stiskněte také tlačítko , jak je znázorněno na obrázku 3. Světlo problikne jednou, je-li ventilátor vypnutý a třikrát, je-li zapnutý. Je-li okolní teplota vyšší než 27 °C nebo pokud se na skleněných policích objeví kapky vody, musí být ventilátor zapnutý, aby byly zajištěny optimální podmínky pro uchování potravin. Vypnutí ventilátoru umožní dosáhnout optimální spotřeby energie.



On/Stand-by
Pro vypnutí spotřebiče podržte tlačítko stisknuté po dobu 3 sekund (ovládací panel a osvětlení zůstanou vypnuté). Krátkým stisknutím tlačítka spotřebič opět zapnete.
Poznámka: V rámci tohoto postupu se neodpojuje napájení spotřebiče.

Teplota chladicího oddílu
Tyto tři kontrolky signalizují teplotu nastavenou v chladicím oddíle. Odlišnou teplotu lze nastavit pomocí tlačítka .
Možná nastavení ovládacích prvků jsou následující:

| LED diody zapnuté | Teplota nastavena |
|-------------------|--------------------------|
| | Vysoká (nejméně chladná) |
| | Středně vysoká |
| | Střední |
| | Středně nízká |
| | Nízká (nejchladnější) |
| | Rychlé chlazení |

| Co dělat, když... | Možné důvody: | Řešení: |
|---|---|--|
| Ovládací panel je vypnutý, spotřebič nefunguje. | Problém může být v napájení spotřebiče. Spotřebič může být v režimu Stand-by. | Zkontrolujte: - zda nedošlo k výpadku napájení; - zda je zástrčka správně zasunutá do zásuvky a vypínač na zásuvce je ve správné pozici (to umožňuje napájení spotřebiče); - zda ochranná relé pro elektrický systém budovy fungují; - zda není poškozen napájecí kabel. Zapněte spotřebič krátkým stiskem tlačítka (viz funkce On/Stand-by). |
| Vnitřní osvětlení nefunguje. | Možná bude potřeba vyměnit žárovku. Může se jednat o závadu některé technické součásti. | Obratě se na autorizované servisní středisko. |
| Vnitřní světlo bliká. | Je aktivní poplach otevřených dvířek. Spustí se, jsou-li delší dobu otevřena dvířka chladicího oddílu. | Zvukový poplach deaktivujete zavřením dvířek chladicího oddílu. Po opětovném otevření dvířek zkontrolujte, zda světlo funguje. |
| Vnitřní teplota oddílů není dostatečně nízká. | Příčiny mohou být různé (projděte si pokyny ve sloupci „Řešení“). | Zkontrolujte: - zda jsou dvířka řádně dovřená; - zda spotřebič nestojí v blízkosti zdroje tepla; - zda je nastavená teplota vyhovující; - zda nic nebrání cirkulaci vzduchu větracími mřížkami ve spodní části spotřebiče (projděte si pokyny v příručce pro montáž). |
| Na dně chladicího oddílu je voda. | Odpadní kanálek na rozmrazenou vodu je ucpaný. | Vyčistěte odpadní kanálek na rozmrazenou vodu (postupujte podle pokynů v kapitole „Údržba a čištění“ v návodu k použití). |
| V mrazicím oddílu se vytváří nadměrné množství námrazy. | Dvířka mrazicího oddílu nejsou správně dovřená. | - Odmrazte mrazicí oddíl. - Zkontrolujte, zda je chladnička správně namontována. - Zkontrolujte, zda nic nebrání správnému zavření dvířek. |
| Jeden nebo více zelených symbolů neustále problikávají a není možné změnit nastavení teploty. | Alarm závady Poplach signalizuje závadu některé technické součásti. | Obratě se na autorizovanou službu technické pomoci. |
| Teplota uvnitř chladicího oddílu je příliš nízká. | - Nastavená teplota je příliš nízká. - V mrazicím oddílu je uloženo velké množství čerstvých potravin. | - Zkuste nastavit mírně vyšší teplotu. - Pokud byly do mrazicího oddílu vloženy čerstvé potraviny, počkejte, dokud nebudou zcela zmrazeny. |

Poznámka: Některé zvuky způsobené chladicím systémem, například bubláni a syčení, jsou normální.