

## Chladicí oddíl

- A. Ventilátor a antibakteriální filtr proti zápachu (podle modelu)
- B. Ovládací panel s LED žárovkami
- C. Police
- D. Plocha zakrývající přihrádku na ovoce a zeleninu
- E. Přihrádka na ovoce a zeleninu
- F. Typový štítek (umístěný na straně zásuvky na ovoce a zeleninu)
- M. Dveřní přihrádka
- N. Přihrádka na láhve (pokud je součástí dodávky)
- O. Police na láhve

- Nejméně chladná zóna
- Středně chladná zóna
- Nejchladnější zóna
- Zóna pro ovoce a zeleninu

## Mrazicí oddíl

- G. Horní přihrádka (prostor pro uchovávání zmrazených a hluboce zmrazených potravin)
- H. Střední přihrádka (prostor pro uchovávání zmrazených a hluboce zmrazených potravin)
- I. Spodní přihrádka (prostor pro zmrazení)
- L. Nádobky na ledové kostky (pokud jsou součástí dodávky)

**Poznámka:** Všechny přihrádky, police na dveřích a police lze vyjmout.

Ideální teploty pro skladování potravin jsou již z výroby nastavené.

**Před použitím spotřebiče si pečlivě přečtěte návod k obsluze. Funkce, technické údaje a obrázky se mohou lišit v závislosti na modelu.**

## Systém FreshControl s technologií

### 6th Sense FreshControl

Umožňuje spotřebiči rychle dosáhnout optimálních podmínek pro uchování potravin vzhledem k vnitřní teplotě a vlhkosti. Pro zajištění správné funkčnosti je potřeba zapnout také ventilátor. Ventilátor je možné ručně zapnout či vypnout (viz popis ventilátoru).

## Funkce Fast Cool (rychlé chlazení)

Pro rychlé vychlazení chladicího oddílu nebo 6 hodin před umístěním většího množství potravin, které mají být zmrazeny, do mrazicího oddílu zapněte funkci rychlého chlazení opakovaným

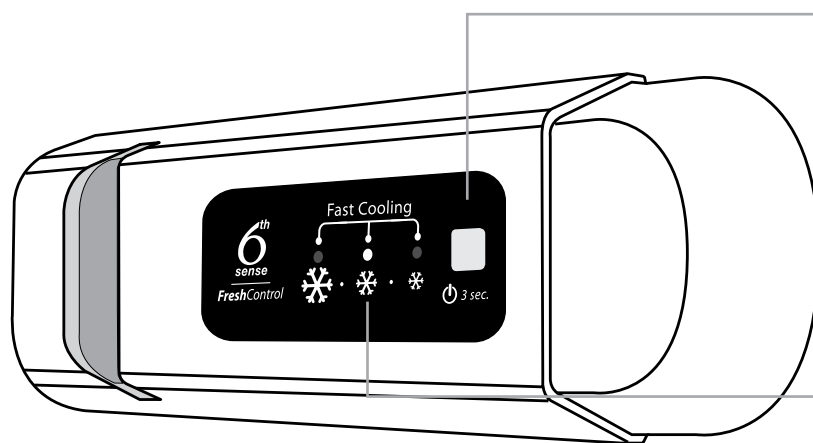
stisknutím tlačítka dokud se všechny 3 ikony nerozblíkají zeleně a nezůstanou svítit.

Je-li tato funkce zapnutá, po 30 hodinách se automaticky vypne a teplota se vrátí na předchozí nastavení.

Pro ruční vypnutí této funkce stiskněte tlačítko.

**Poznámka:** Potraviny, které mají být zmrazeny, umísťujte tak, aby nepřišly do kontaktu s již zmrazenými potravinami.

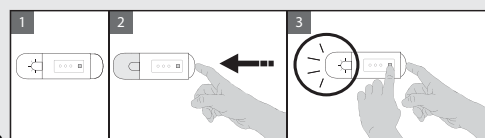
K dosažení maximální rychlosti zmrazování lze spodní přihrádku vyjmout a potraviny lze umístit přímo na dno mrazicího oddílu.



## Ventilátor

V přednastavení je ventilátor zapnut. Pro zapnutí či vypnutí ventilátoru postupujte následovně: Stiskněte tlačítko osvětlení, jak je znázorněno na obrázku 2. Světlo se vypne. Tlačítko osvětlení podržte stisknuté a stiskněte také tlačítko jak je znázorněno na obrázku 3. Světlo problikne jednou, je-li ventilátor vypnutý a třikrát, je-li zapnutý.

Je-li okolní teplota vyšší než 27 °C nebo pokud se na skleněných policích objeví kapky vody, musí být ventilátor zapnutý, aby byly zajištěny odpovídající podmínky pro uchovávání potravin. Deaktivaci ventilátoru lze optimalizovat spotřebu energie.



## On/Stand-by

Pro vypnutí spotřebiče podržte tlačítko stisknuté po dobu 3 sekund (ovládací panel a osvětlení zůstanou vypnuté). Opětovným krátkým stisknutím tlačítka spotřebič znovu aktivujete.

**Poznámka:** Tímto postupem se spotřebič neodpojí od elektrické sítě.

## Teplota chladicího oddílu

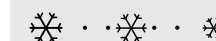
Tři LED indikátory ukazují nastavenou teplotu chladicího oddílu.

Odlíšnou teplotu lze nastavit pomocí tlačítka .

Lze provést následující úpravy nastavení:

## Rozsvícené LED indikátory Nastavená teplota

- Vysoká (méně chladně)
- Středně vysoká
- Střední
- Středně nízká
- Nízká (chladnější)
- Rychlé chlazení



Co dělat, když...	Možné důvody:	Řešení:
Ovládací panel je vypnutý, spotřebič nefunguje.	Mohl se vyskytnout problém s napájením spotřebiče.	Zkontrolujte: - zda nedošlo k výpadku napájení; - zda je zástrčka správně zasunutá do zásuvky a vypínač na zásuvce je ve správné pozici (to umožňuje napájení spotřebiče); - zda jsou zařízení pro ochranu elektrického systému domácnosti účinná; - zda není poškozen napájecí kabel. Zapněte spotřebič krátkým stisknutím tlačítka (viz funkce On/Stand-by).
Vnitřní osvětlení nefunguje.	Může být nutné vyměnit žárovku. Došlo k závadě některé technické součástky.	Obraťte se na autorizované servisní středisko.
Žárovka vnitřního osvětlení bliká.	Je aktivní poplach otevřených dveří. Poplach se spustí, jsou-li delší dobu otevřené dveře chladicího oddílu.	Zvukový signál poplachu deaktivujete zavřením dveří chladicího oddílu. Při opětovném otevření dveří zkontrolujte, zda osvětlení funguje.
Teplota uvnitř oddílů není dostatečně nízká.	Příčiny mohou být různé (viz „Řešení“).	Zkontrolujte: - zda jsou dveře řádně dovřené; - zda spotřebič nestojí v blízkosti zdroje tepla; - zda je nastavená teplota vyhovující; - zda nic nebrání cirkulaci vzduchu skrze větrací otvory v dolní části spotřebiče (viz instalační příručka).
Na dně chladicího oddílu je voda.	Odpadní kanálek na rozmrazenou vodu je ucpaný.	Vyčistěte odpadní kanálek na rozmrazenou vodu (viz kapitola „Údržba a čištění“ v návodu k použití).
V mrazicím oddílu se vytváří nadměrné množství námrazy.	Dveře mrazicího oddílu nejsou správně dovřeny.	- Odmrazte mrazicí oddíl. - Zkontrolujte, zda je spotřebič správně nainstalován. - Zkontrolujte, zda nic nebrání správnému zavření dveří.
Přední okraj spotřebiče u dosedacího těsnění dveří je horký.	Nejedná se o závadu. Zabraňuje to kondenzaci.	Není nutné žádné řešení.
Jeden nebo více zelených symbolů neustále problikává a není možné změnit nastavení teploty.	<b>Poplach závady</b> Poplach signalizuje poruchu některé technické součásti.	Obraťte se na autorizované servisní středisko.
Teplota uvnitř chladicího oddílu je příliš nízká.	- Nastavená teplota je příliš nízká. - V mrazicím oddílu je uloženo velké množství čerstvých potravin.	- Zkuste nastavit mírně vyšší teplotu. - Pokud byly do mrazicího oddílu vloženy čerstvé potraviny, počkejte, dokud nebudou zcela zmrazeny.

**Poznámka:** Některé zvuky, jako je bublání a syčení, způsobené chladicím systémem, jsou normální.